

Budget 2022

mit Berichten zum Budget



Inhaltsverzeichnis

	Vorwort	3
1	Einführung	
	1.1 Kommentar des Bezirksrates	4-6
	1.2 Übersicht.....	7
	1.3 Antrag des Bezirksrates	8
	1.4 Berichte der Ressortvorsteher	9-13
2	Erfolgsrechnung	
	2.1 Gestufter Erfolgsausweis 2 stufig	14
	2.2 Artengliederung 3 stufig	15-17
	2.3 Erläuterungen zu Positionen in der Erfolgsrechnung	18-20
3	Investitionsrechnung	
	3.1 Funktionale Gliederung mit Details	21-22
	3.2 Erläuterungen zur Investitionsrechnung	23
4	Anhang	
	4.1 Grundlagen des Budgets	24-25
	4.2 Funktionale Gliederung der ER 3 stufig	26-29
	4.3 Diagramme nach Artengliederung.....	30
	4.4 Finanzplan ER für 2023 – 2027 / 3 stufig	31-33
	4.5 Finanzplan IR für 2023 – 2027	34-37
	4.6 Erläuterungen zum Finanzplan	38
	4.7 Organigramm Bezirk Obereggen	39
	4.8 Mitarbeitende Bezirk Obereggen	40
	4.9 Finanzkompetenzen 2022.....	41
	5.0 Einladung zur Informationsveranstaltung	42

Vorwort

Mit dem Budget 2022 wird die Berichtsserie gemäss den Grundsätzen nach HRM2 fortgesetzt. Die Budgetstruktur besteht, wie in Art. 3 des Rechnungslegungsbeschlusses vom 15. September 2016 vorgesehen, aus folgenden vier Hauptbereichen:

- Einführung
- Erfolgsrechnung
- Investitionsrechnung
- Anhang

Die Erfolgsrechnung wird zwei- und dreistufig nach Arten gegliedert. Im Anhang ist zudem eine dreistufige funktionale Gliederung ersichtlich. Die Investitionsrechnung hingegen wird sechsstufig, aus der jede einzelne Investition ersichtlich ist, dargestellt. Die wichtigsten Ausführungen sind dem Anhang zu entnehmen.

Ausführliche Erklärungen zu den Grundlagen, der Darstellung nach Arten oder Funktionen, sowie die Erläuterungen zu den wichtigsten Positionen in der Erfolgs- und Investitionsrechnung sind dem Anhang zu entnehmen. Die Kennzahlen mit den entsprechenden Erklärungen über die Aussage und die Interpretation beschliessen dann die Ausführungen.

Am Schluss dieser Botschaft wird der Finanzplan der Erfolgsrechnung sowie der Investitionsrechnung für die weiteren fünf Jahre dargestellt.

1.1 Kommentar des Bezirkrates

Ausgangslage und Zielsetzungen

Das Budget 2022 zeigt die vom Bezirksamt vorgenommene Planung aus den verschiedenen Ressorts und die damit vorgesehenen Aufwendungen, Erträge und Investitionen. Als Planungsgrundlage dient der Umfang des aktuellen bekannten Betriebs, die erkennbaren oder beabsichtigten Veränderungen von Mitarbeiterkapazitäten, die Vorhaben zugunsten der Infrastruktur und allfällige beeinflussende Veränderungen aus gesetzlichen Grundlagen. Mit den Prognosen aus Steuereinnahmen und Finanzausgleich gilt es, die Aufwendungen einigermaßen ausgeglichen zu bestreiten.

Ziel muss es aber sein, für das Personal und die Bereiche mit Bedarf die nötigen Mittel zur Verfügung zu stellen; wie dies heute zum Beispiel die Informatik mit der laufenden Digitalisierung, die Raumplanung oder der Liegenschaftsunterhalt fordern. Ebenfalls müssen nötige und regelmässige Investitionen in die Aus- und Weiterbildung sowie die Infrastruktur und Versorgung geleistet werden können. In diesen Bereichen ist die Tendenz klar als steigend zu beurteilen.

Steuern, Einwohner, Finanzausgleich

Der voraussichtliche Steuerertrag für 2022 wurde anhand der Entwicklungen der Vorjahre und einer Hochrechnung des laufenden Jahres 2021 errechnet. Ebenfalls mit einbezogen wurden die Auswirkungen des neuen Steuergesetzes, welches per 2021 in Kraft tritt. Die prognostizierten, negativen Entwicklungen im Steuerertrag von juristischen Personen, den Quellensteuern und den Vorjahressteuern zeigen sich noch nicht in der erwarteten Konsequenz. Sie sind für 2022 in der abschätzbaren Tendenz budgetiert. In den Folgejahren ist mit einem weiteren Rückgang zu rechnen. Bei den natürlichen Personen wird die leicht positive Entwicklung durch die gesetzlichen Entlastungsmassnahmen kompensiert. Unter der Annahme, dass die Covid19-Situation sich steuerlich im 2022 bei uns nur wenig auswirken wird, ist ein Gesamtsteuerrückgang gegenüber 2020 um rund CHF 100'000 oder gut 2% angenommen und budgetiert.

Der geplante Umfang im Budget 2022 kann mit den erwähnten Einnahmen basierend auf dem aktuellem Steuerfuss von 99% (wie bisher) abgedeckt werden. Dieser wird daher den Stimmbürgern zur Genehmigung für 2022 beantragt.

Der Finanzausgleich errechnet sich aus dem Vergleich der Steuerkraft aller sechs Bezirke. Die vergangene Entwicklung hat gezeigt, dass sich die Steuerkraft in den Bezirken des inneren Landsteils positiver entwickelt hat als im Bezirk Oberegg. Konkrete Zahlen dazu stellt uns der Kanton jeweils gegen Ende des laufenden Jahres, also nach Abschluss des Budgetprozesses vor.

In der Finanzplanung wird mit einer leicht positiven Entwicklung der Steuereinnahmen von 0.75% für die Folgejahre 2023-2027 gerechnet. Eine erhebliche Veränderung der Einwohnerzahl zeichnet sich nach wie vor nicht ab. Mit den laufenden Wohnbautätigkeiten sollte sich aber mindestens der heutige Stand erhalten können. Ein leicht positiver Trend wäre für den Bezirk wünschenswert - vor allem als Zuwachs von Familien mit Kindern – der Schule und den Vereinen zuliebe!

Personal

Die Bezirksverwaltung mit Strassenbauamt und Wasserversorgung umfassen aktuell 670 Stellenprozente. Die seit Juni 2019 bewilligte Erweiterung für die Archivreorganisation wird im Jahr 2022 fortgeführt. Die geplante Erweiterung der Personalkapazität zur Unterstützung des Bezirksamts soll im Rahmen der laufenden Personalentwicklungen und der damit verbundenen Neuorganisation stattfinden. Mit der Stelle für das Bausekretariat und die administrative Liegenschaftsbetreuung soll einerseits der steigende Aufwand aus diesen Aufgaben abgedeckt und andererseits mittelfristig die Gesamtverwaltungskapazität um rund 40% erhöht werden. Diese soll dann zugunsten des Bezirksamts und der Ressorts eingesetzt werden.

Die zwei vom Bezirksamt für 2021 genehmigten temporären Pensenerhöhungen - 30% für das Hauptmannamt aufgrund der umfangreichen Zusatzprojekte Schulhausprojekt und Nutzungsplanung; 15% für die Schulleitung aufgrund des Schulhausprojekts - sind für 2022 nicht budgetiert. Die Entwicklung

dieser Zusatzaufwendungen soll im nächsten Jahr wiederum überprüft und bei Bedarf der Situation angepasst werden.

Die Schulverwaltung mit Hausdienst umfasst 440 Stellenprozent. Der Bedarf an Lehrkräften zeigt sich für das Schuljahr 2022/23 aufgrund der Schülerzahlen und den Anzahl Klassen unverändert. Der aktuell etwas grössere Anteil an Oberstufenschülerinnen und –Schülern wirkt sich auf die Pensen und Lohnkosten der OS aus. In der Primarschule wird eine Klassenassistentin im Umfang von 20 Stellenprozent (auf Stundenbasis, nicht als feste Pensenerhöhung) als Pilotprojekt in den Schulbetrieb aufgenommen und damit Erfahrungen gesammelt.

Erfolgsrechnung 2022

Das Gesamtergebnis des konsolidierten Budgets 2022 ergibt einen Ertragsüberschuss von CHF 53'680.

Das Budget des Zweckverbands Feuerwehr Oberegg-Reute erwartet einen Aufwandüberschuss von CHF 11'850, welcher jeweils direkt durch die Bezirks- resp.-Gemeinderechnung im Verhältnis 73:27 getragen und nicht über ein Spezialfinanzierungskonto ausgeglichen wird. Dies ergibt einen Anteil für den Bezirk Oberegg von CHF 8'650. Massgebend dafür ist die geplante Ersatzbeschaffung des Funksystems.

In der Spezialfinanzierung Gebäudeassekuranz Oberegg ist ein Ertragsüberschuss von CHF 136'800 budgetiert, welcher weiterhin für die Erhöhung des Deckungskapitals eingesetzt wird.

Die Spezialfinanzierung Wasserversorgung Oberegg erwartet einen Aufwandüberschuss von CHF 116'700. Die beiden Ergebnisse von Gebäudeassekuranz Oberegg und Wasserversorgung Oberegg werden durch eine Einlage bzw. Entnahme aus dem jeweiligen Verpflichtungskonto der Spezialfinanzierung ausgeglichen.

Mit dem Budget 2022 wurde eine Beitragsentflechtung zwischen der Wasserversorgung und der Assekuranz vorgenommen (siehe Ressortberichte). Diese und der grundsätzliche Versorgungsbetrieb samt Qualitätssicherung sowie die Investitionen ins Versorgungsnetz zeigen sich für das Defizit verantwortlich. Die Finanzplanung der WVO zeigt ein strukturelles Defizit auf, welches schon seit einiger Zeit verfolgt und laufend beurteilt wird. Massnahmenvorschläge hierzu werden folgen.

Weitere Informationen zu den Planungen sind in den jeweiligen Ressortberichten zu finden.

Nicht im Budget 2022 aufgenommen ist ein allfälliger Bodenverkauf «Fallbach». Sollte dieses Geschäft vollzogen werden, würde daraus ein ausserordentlicher Ertrag von rund CHF 450'000 anfallen.

Investitionsrechnung 2022

Nettoinvestitionen sind im Umfang von CHF 2'465'000 geplant. Nebst den Investitionen ins Strassenetz, die Versorgungsanlagen und die Fahrzeugflotte enthält das Budget einen Anteil von CHF 1'800'000 des bereits genehmigten Baukredits von Total CHF 3'600'000 zum Schulhausprojekt. Weitere Informationen zu den Investitionen sind ebenfalls in den jeweiligen Ressortberichten und im zusammenfassenden Investitionsbericht zu finden.

Abschreibungen

Die planmässigen Abschreibungen aus Investitionen und zu den bestehenden Vermögenswerten ergeben eine Belastung von gesamthaft CHF 683'100.

Die mit der Einführung von HRM2 durch den Bezirksrat festgelegten Abschreibungssätze garantieren eine relativ kurze Abschreibungsdauer, um Ressourcen für künftige Investitionen zu schaffen, führen andererseits zu markanten Belastungen in den jeweiligen Erfolgsrechnungen. Der Bezirksrat wird die Sätze im kommenden Jahr aufgrund der nun vorhandenen Erfahrungen erstmals überprüfen.

Ausblick Finanzplan 2023 - 2027

Eine vorausschauende und längerfristige Planung ist sehr wichtig. Der Finanzplan soll den Betrieb, die Investitionsvorhaben und Auswirkungen daraus in den nächsten 5 Jahren aufzeigen und einen Überblick über die Finanzentwicklung geben. Er dient als wichtiges Hilfsmittel, die Tragbarkeit zu erkennen, nötige Massnahmen frühzeitig einzuleiten und diese den Stimmbürgern transparent aufzuzeigen. Der Finanzplan ist ein reines Planungsinstrument und gehört nicht zum Umfang des budgetrelevanten Genehmigungsprozesses durch die Stimmbürger.

Im Finanzplan Investitionen sind die aus Sicht Bezirksrat unverzichtbaren Projekte als Nettoinvestitionen (über CHF 50'000) abgebildet. In der Regel sind das Bauten, Erneuerungen von Strassenabschnitten oder der Versorgungsinfrastruktur und Fahrzeuge. Solche Investitionen erfordern finanziellen Mittel und generieren Mehrbelastungen an Abschreibungen, welche so eingeplant und in der entsprechenden Erfolgsrechnung berücksichtigt werden.

Die Investitionen sind als konkrete Projektvorhaben benannt und nach ihrer Priorität und weiteren, bekannten Koordinationsgrundlagen aufgenommen. Wo konkreten Projekte noch fehlen, aber regelmässige Investitionen stattfinden müssen (z.B. Wassernetz), wird ein pauschaler Investitionsbetrag eingesetzt.

In den Jahren 2022 und 2023 ist der Hauptteil zur Umsetzung des Gesamtprojekts Schule Oberegg abgebildet. Die grossen Investitionen wirken sich danach direkt auf die Ergebnisse der Erfolgsrechnung aus und bestätigen nach wie vor die Tragbarkeit (ohne Steueranpassungen) aus früheren Berechnungen.

Im Finanzplan Erfolgsrechnung sind die Veränderungen der Betriebskosten aus den verschiedenen Ressorts soweit möglich und bekannt berücksichtigt. Als Grundlage werden die Einnahmen mit dem aktuellen Steuerfuss und einer moderaten positiven Steuerentwicklung von 0.75% fortgeführt. Die Auswirkungen durch das per 2021 eingeführte neue Steuergesetz wurden nach ersten Erkenntnissen abgebildet. Der Finanzausgleich basiert ebenfalls auf dem aktuellen Umfang, da eine Verkleinerung der Steuerkraftdifferenzen in den Bezirken nicht erkennbar ist.

In der Spezialfinanzierung Wasserversorgung zeigen die negativen Ergebnisse der Erfolgsrechnungen weiterhin den mittelfristigen Handlungsbedarf. Hierzu werden zusammen mit der Revision des Reglements der Wasserversorgung auch die nötigen Massnahmen erarbeitet. Diese Frist soll und kann mit dem dafür erarbeiteten Eigenkapital überbrückt werden.

Ein Handlungsbedarf aus den Ergebnissen der Bezirksrechnung besteht mit den momentanen Grundlagen nicht. Der Bezirksrat wird diese Entwicklungen aber genau beobachten und die Finanzplanung massvoll weiterführen. Sobald sich massgebliche Veränderungen anzeichnen oder umfangreiche Projekte konkretisieren, werden die Stimmbürger über deren Auswirkungen orientiert.

1 Einführung

1.2 Übersicht

Erfolgsrechnung	Budget 2022	Budget 2021	Rechnung 2020
Aufwand	9'361'570	9'133'943	10'167'171
Ertrag	9'415'250	9'295'800	9'519'019
+Ertrags- / -Aufwandüberschuss	53'680	161'857	-648'152
Investitionsrechnung	Budget 2022	Budget 2021	Rechnung 2020
Ausgaben	2'540'000	2'025'000	1'815'901
Einnahmen	75'000	141'700	113'882
Nettoinvestitionen	2'465'000	1'883'300	1'702'019
Feuerwehr Zweckverband	Budget 2022	Budget 2021	Rechnung 2020
Ausgaben	191'200	297'700	241'931
Einnahmen	179'350	223'600	188'012
+Ertrags- / -Aufwandüberschuss	-11'850	-74'100	-53'919
Spezialfinanzierung Assekuranz	Budget 2022	Budget 2021	Rechnung 2020
Ausgaben	788'400	822'400	848'694
Einnahmen	925'200	915'200	896'768
+Ertrags- / -Aufwandüberschuss	136'800	92'800	48'074
Spezialfinanzierung Wasserversorgung	Budget 2022	Budget 2021	Rechnung 2020
Ausgaben	784'900	800'000	686'685
Einnahmen	668'200	654'500	503'948
+Ertrags- / -Aufwandüberschuss	-116'700	-145'500	-182'737

1.3 Antrag Bezirksrat

Der Bezirksrat empfiehlt Ihnen einstimmig, liebe Stimmbürgerinnen und Stimmbürger, das Budget 2022 und den Steuerfuss von 99% für das Jahr 2022 zu genehmigen.

Die Orientierungsversammlung zum Budget 2022 findet am Mittwoch, 3. November 2021, um 19.30 Uhr wie gewohnt im Vereinssaal statt. Die Einladung dazu finden Sie auf der Rückseite dieser Botschaft.

Wir freuen uns auf eine rege Teilnahme.

Oberegg im Oktober 2021

Der Bezirkshauptmann
Hannes Bruderer

1.4 Berichte der Ressortvorsteher

Ressort Schule

Der Aufwand des Ressorts Schule für das Jahr 2022 ist mit CHF 4'194'200 (Vorjahr CHF 4'004'300) budgetiert. Der budgetierte Ertrag beträgt CHF 726'100 (Vorjahr CHF 723'200). Der geplante Aufwandüberschuss beträgt CHF 3'468'100 (Vorjahr CHF 3'281'100).

Abweichungen zum Vorjahresbudget haben primär die folgenden Ursachen:

- Veränderungen im Lehrerteam haben alters- und dienstjahrbedingt einen Einfluss auf die Lohnkosten der Lehrpersonen
- Für das Schuljahr 2021/2022 wurde durch die Schulrätekonferenz AI keine generelle Lohnerhöhung gewährt, wohl aber die regulären Stufenanstiege
- Anpassungen bei Beiträgen zur Pensionskasse (Arbeitgeber und Arbeitnehmer) Erstmaliger Einsatz von Unterrichtsassistenten
- Schrittweise, substanzielle Erhöhung der Informatikkosten aufgrund der Anpassung der Informatikdichte (übergeordnetes Ziel: ein Gerät pro Schülerin(Schüler) gemäss kantonalen Vorgaben
- Zahl der Schüler aus Reute, Zahl der Schüler in Lüchingen/Altstätten
- Anpassungen an Zahlen der Rechnung 2020, die erst nach der Erstellung des Budget 2021 bekannt wurden, z.B. kantonale Entschädigungen in Abhängigkeit von Schülerzahlen
- Grössere Umgebungsunterhaltsarbeiten (Mauer zwischen Sportplatz und Parkplatz Krone)
- Erste grosse Abschreibung auf den neuen Schulbus (siehe unten)

Die Budgetierung der Aufwendungen für die Schulliegenschaften wurde durch das Ressort Liegenschaften durchgeführt, gemäss den Verantwortlichkeiten dieses Ressorts in der Bezirksstruktur. Die Zusammenarbeit der Ressorts Schule und Liegenschaften funktioniert nahe und gut koordiniert, was sowohl für den Unterhalt der bestehenden Gebäude wie auch im Zusammenhang mit dem Schulhausneubau von grosser Bedeutung ist.

In einem Pilotprojekt wird der Einsatz von Unterrichtsassistenten geprüft. Unterrichtsassistenten sind eine wertvolle Entlastung für Lehrpersonen, um der Heterogenität in der Klasse und den Erwartungen der Gesellschaft Rechnung zu tragen, speziell um die anspruchsvollen Ziele einer integrierten Schule zu erreichen. Wir können dabei auf die Mitarbeit von zwei erfahrenen Lehrkräften zählen, die diese Aufgabe zum einem für Unterrichtsassistenten üblichen Ansatz von CHF 40 pro Stunde übernehmen (Budget 2022: rund CHF 12'000).

Auf der Investitionsseite steht die Anschaffung eines neuen Schulbusses an, budgetiert mit einem Rahmenkredit von CHF 100'000. Der zu ersetzende Schulbus ist 12 Jahre alt, hat rund 200'000 km zurückgelegt und erfüllt die hohen Anforderungen an diese Kategorie von Fahrzeugen trotz grossen Unterhaltskosten nicht mehr.

Das Budget 2022 des Ressorts Schule führt weiterhin die klare Zielsetzung fort, mit einem umsichtigen und angemessenen Einsatz von Ressourcen und Mitteln die Beständigkeit der angesehenen und erfolgreichen Schule Oberegg für das Gemeinwesen und die Mitarbeitenden sicherzustellen und weiter zu fördern.

Matthias Rhiner
Vorsteher Ressort Schule

Ressort Liegenschaften

Im 2021 laufen grosse Veränderungen bei den Schulgebäuden, das Knabenschulhaus und der Sternen sind abgerissen worden. Die geplanten Neubauten werden anschliessend umgesetzt; die Bauphase läuft voraussichtlich bis ins Jahr 2023. Zu den üblichen baulichen Aufgaben werden sicherheitsrelevante Abschnitte gesichert, so dass der Schulbetrieb normal weiterlaufen kann. Bedingt durch eine faktisch weltweite Materialverknappung steigen die Rohstoffpreise, was sich wiederum auf die Kosten von Unternehmen auswirkt und sich letztlich bei den Endkunden bemerkbar machen könnte.

Bei den restlichen Schulgebäuden, Oberstufe und Turnhalle, werden auch wieder wie in den letzten Jahren Renovationen und Reparaturen im Innen- und Aussenbereich durchgeführt. Die Kosten dafür belaufen sich auf rund CHF 230'000.

Bei den übrigen Gebäuden wie Bezirksgebäude (Bären), Wohnen im Dorf, Werkhof Feuerwehrdepot, Feuerwehrmuseum St. Anton und Liegenschaft Rüteggstrasse 2 (Schattenhaus) werden die notwendigen Unterhaltsarbeiten durchgeführt.

Bei den Renovationen und Unterhaltsarbeiten entstehen immer, mal mehr mal weniger, Emissionen wie Staub, Lärm, usw. Bauherrschaft und Unternehmer sind stets sehr bemüht, dies in erträglichem Rahmen zu halten.

Bei den Betroffenen bedanke ich mich bereits im Vorfeld für ihr Verständnis für die unvermeidbaren Emissionen

Beat Sonderegger
Vorsteher Ressort Liegenschaften

Ressort Bau und Planung

Bau

Im Gegensatz zu den verschiedenen und zahlreichen laufenden Themen der Raumplanung zeichnen sich im Bereich Bau vorerst keine markanten rechtlichen Veränderungen ab. Mittelfristig wird eine Revision des Kantonalen Baugesetzes und der dazugehörigen Verordnung in Betracht gezogen.

Die Zusammenarbeit mit der Bau- und Umweltdepartement, der Bauverwaltung Inneres Land sowie den Fachkommissionen Heimatschutz (FkH) und Denkmalpflege (FkD) wird auch im kommenden Jahr im gleichen Rahmen weitergeführt. Somit sind der gegenseitige Informationsaustausch und die ähnliche Beurteilungspraxis gewährleistet. Trotz diversen Fertigstellungen von grösseren Bauvorhaben wird sich die Bautätigkeit kaum verringern. Dies ist jetzt schon aus den laufenden (2021) Bau- und Feuerungsgesuchen ersichtlich.

Die steigenden Anzahlen an Rechtsstreitigkeiten, Einsprachen und Rekurse, machen sich auch in Oberegg deutlich bemerkbar (teilweise wieder bis vor Bundesgericht). Sowohl Parteiverhandlungen als auch Entscheidungsfindungen und deren schriftliche Ausarbeitung bringen, sowohl für die Bauverwaltung als auch die Bau- und Planungskommission, erheblichen Mehraufwand - Tendenz steigend.

Raumplanung

Die Herausforderungen im Bereich Raumplanung sind sehr vielfältig und die Anforderungen von Bund, Kanton und Gesellschaft werden die Kommission und auch weitere Ressourcen beanspruchen. Wie im 2020 gestartet, wird die generelle Revision der Nutzungsplanung als Hauptprojekt im 2022 weitergeführt und - Genehmigungen vorausgesetzt - auch abgeschlossen.

Im kommenden Jahr soll auch das Bauland im Quartier Schitter der Verfügbarkeit und damit einer möglichen Erschliessung zugeführt werden. Für das beabsichtigte Unterflurkonzept zur Entsorgung von Hausabfällen werden auf kantonaler Ebene die nötigen Grundlagen geschaffen werden. Parallel dazu werden im Bezirksgebiet mögliche Standorte eruiert.

Ivo Scherrer
Vorsteher Ressort Bau und Planung

Ressort Präsidiales, Soziales und Sicherheit

Gebäudeassekuranz Obereg

Der Aufwand der Gebäudeassekuranz Obereg für das Jahr 2022 ist mit CHF 798'400 (Vorjahr CHF 822'400) budgetiert. Der budgetierte Ertrag beträgt CHF 925'200 (Vorjahr CHF 915'200). Je nach Schadenverlauf kann daher mit einem budgetierten Gewinn von rund CHF 126'800 (Vorjahr rund CHF 92'800) gerechnet werden.

Die etwas reduzierte Aufwand beruht auf der Tatsache, dass ab 2022 die Beiträge pro Hydrant von CHF 300 für Löschkosten gemäss kantonaler Abmachung neu durch den Bezirk übernommen werden. Damit wird die Erfolgsrechnung der Gebäudeassekuranz um rund CHF 45'000 entlastet.

Das Budget 2022 der Gebäudeassekuranz Obereg ist auf ein übliches Geschäftsjahr ausgerichtet. Es laufen aber Überprüfungen zur zukünftigen Ausrichtung der Assekuranz. Diese sind zum Zeitpunkt des Abschlusses des Budgets 2022 noch im Gange und können das Geschäftsjahr 2022 zusätzlich beeinflussen. Die Bevölkerung wird dazu zu gegebenem Zeitpunkt orientiert.

Matthias Rhiner

Präsident Gebäudeassekuranz Obereg

Feuerwehr Zweckverband Obereg-Reute

Für das Jahr 2022 ist hoffentlich wieder ein Betrieb unter «normalen» Bedingungen möglich und daher auch so geplant. Die schnelle Einsatzfähigkeit muss weiterhin erhalten bleiben und optimiert werden. Dies bietet uns allen die nötige Sicherheit hat sich schon oft in den Hilfeleistungen für Betroffene positiv ausgewirkt.

Die Entwicklung der Feuerwehren ist sehr technisch geprägt. Es braucht vielseitiges und gutes Material um in allen Einsatzlagen beste Dienste und schnelle Hilfe leisten zu können. Ersatz ist oft aufgrund einer begrenzten Lebensdauer vorgegeben und ein entsprechender Unterhalt ist aus sicherheitstechnischen Gründen zwingend. Trotzdem wird versucht, die Aufwendungen und Kosten dafür im Rahmen zu halten.

Im kommenden Jahr 2022 soll das Funksystem nun definitiv durch digitale Geräte ersetzt werden. Dafür sind knapp CHF 20'000 veranschlagt. Ansonsten rechnen wir mit einem üblichen Betrieb und den dazu nötigen Ausgaben. Ebenfalls im ordentlichen Rahmen sollten sich auch wieder die Kosten für Aus- und Weiterbildungen bewegen. Diese mussten ja über die Coronazeit recht reduziert werden.

Die Steuereinnahmen und Unterstützungsbeiträge werden auf dem Stand des Vorjahres prognostiziert.

Im Budget 2022 wird mit Aufwendungen von CHF 179'350 und Erträgen von CHF 167'500 gerechnet. Dies ergibt ein negatives Ergebnis von total CHF 11'850, wovon 73%, also CHF 8'650, auf den Bezirk Obereg und 27% auf die Gemeinde Reute entfallen. Das Ergebnis wird jeweils aus der Bezirksrechnung ausgeglichen.

Hannes Bruderer

Präsident Feuerschutzkommission Obereg-Reute

Ressort Tourismus, Freizeit und Kultur

Das Gesamtbudget orientiert sich grundsätzlich an den Erfahrungswerten der Vorjahre.

Die gesamten Erstellungskosten des Rondon belaufen sich auf rund CHF 32'000 pro Jahr, wovon rund CHF 7'800 durch Inserate von Gewerbetreibenden refinanziert werden können.

Bei den Projekten wird tiefer budgetiert, da das Projekt Erweiterung der Rondonwege vorerst begraben werden musste. Die Projekte im Rahmen «Gesund um den St. Anton» konnten, pandemiebedingt, erst aktuell wieder reaktiviert werden. Die Aktivitäten sind wohl im 2. Halbjahr 2021 aufgegleist worden, die Kosten werden jedoch vorwiegend 2022 anfallen. In der Kommission gehen wir jedoch eher von mehr koordinativer Arbeit und weniger kostenintensiven Aktivitäten aus.

Der Aufwand für den Unterhalt von Wanderwegen und Anlagen wird, nach sehr hohen Aufwendungen in diesem Jahr, 2022 wieder moderater ausfallen. Auch für das Bärenpärkli zeichnet sich ein regulärer Aufwand ab.

Die Begrüssung der Neuzuzüger in Oberegg musste wegen der Pandemie leider von 2021 auf 2022 verschoben werden - wir sind zuversichtlich, dass dieser Anlass dann wird stattfinden können.

André Dietschi
Vorsteher Ressort Tourismus, Freizeit und Kultur

Ressort Wasserversorgung

Aus der Erfahrung des Brunnenmeisters bezüglich Eigenleistungen versuchen wir, die Unterhaltskosten anhand der Zahlen der letzten zwei Jahre genauer zu budgetieren. Unverhoffte Unterhaltsarbeiten können jederzeit grosse Mehrkosten verursachen und müssen doch umgehend ausgeführt werden, um die Sicherheit der Versorgung zu gewährleisten.

Die Ausscheidung der Grundwasserschutzzonen Benschol und St. Anton befindet sich immer noch in laufenden Verfahren auf Kantonsebene. Trotzdem bleiben wir optimistisch, dass diese Verfahren noch 2021 abgeschlossen werden können. Aufgrund dessen sind die Entschädigungen für die Grundeigentümer auch für diese zwei Gewässerschutzzonen im Budget 2022 angepasst worden. Ansonsten gibt es keine grossen Abweichungen in der Budgetierung der Erfolgsrechnung gegenüber dem letzten Jahr.

Eine überarbeitete Version des geplanten neuen Reglements der Wasserversorgung wurde zur Prüfung der Standeskommission übergeben und von dieser positiv beurteilt. Das neue Reglement wird an der Orientierungsversammlung vom 3. November 2021 vorgestellt und voraussichtlich im Februar 2022 zur Abstimmung kommen, mit rückwirkender Gültigkeit per 1. Januar 2021 bei Zustimmung. Gleichzeitig laufen noch Abklärungen über eine neue Tarifgestaltung. Es wird auch geprüft, ob diese gleichzeitig mit dem neuen Reglement oder eventuell erst ein Jahr später in Kraft treten soll.

Die Erfolgsrechnung der Wasserversorgung wird voraussichtlich nach allen budgetierten Aufwendungen mit CHF 116'700 Verlust abschliessen. Dieser wird aus der Entnahme Spezialfinanzierung ausgeglichen.

Für 2022 ist der Leitungersatz der Hofstrasse als Investition mit Kosten von rund CHF 270'000 geplant.

Die im Finanzplan aufgeführten weiteren Projekte sind als provisorisch zu betrachten, werden zu gegebener Zeit mit den Grundeigentümern besprochen und dann dementsprechend budgetiert. Mit einem Beitragsgesuch an das Meliorationsamt AI erhoffen wir eine Unterstützung verschiedener Projekte in der Höhe des prozentualen landwirtschaftlichen Anteils.

Fredi Klee
Vorsteher Ressort Wasserversorgung

Ressort Strassen

Eine möglichst präzise Budgetierung ist nur dann möglich, wenn die wichtigsten und am Meisten tragenden Fakten bekannt sind. Speziell in diesem Ressort können somit Umweltereignisse, wie beispielsweise Unwetter, starker Schneefall oder Erderosionen, einen gewaltigen Einfluss auf die Finanzen haben. Daher sind diese Aspekte des Budgets nur schwer planbar. Trotzdem bieten die zurückliegenden Erfolgsrechnungen eine sehr gute Basis für die zukünftige Planung.

Für 2022 gilt es seitens der Projekte nun die bereits aus verschiedenen Gründen verschobene Belagssanierung der Najenstrasse zwischen Kantonsgrenze zum Schachen und der Abzweigung Torfnest umzusetzen. Die Belagssanierung ist aus jetziger Sicht die effizienteste und ressourcenschonendste Variante für diesen Bezirksstrassenabschnitt und wird mit ca. CHF 270'000 veranschlagt.

Der Investitionsbedarf bei weiteren Abschnitten im Bezirksstrassennetz wird in den nächsten Monaten kontinuierlich geprüft, um damit auch die mittel- und langfristige Planung zu aktualisieren. Es gilt zwischen Reparatur, Belags- oder Gesamtsanierung abzuwägen. Nur so kann ein intaktes Strassennetz auch in Zukunft gewährleistet bleiben.

Nebst den Investitionen in die Strasseninfrastruktur gilt es auch die Anlagen, Werkzeuge und den Fuhrpark auf Stand zu halten. Auch bei optimaler Wartung ist der Betrieb verschiedener Gerätschaften auf bestimmte Jahre begrenzt. So steht beispielsweise eine Schneeschleuder bereits seit 1990 in Betrieb. Ein Ausfall würde den Winterdienst in erhebliche Nöte bringen. Für 2023 sind somit die Anschaffung einer Seitenwallfräse (max. CHF 50'000) und eines Salzstreuers (ca. CHF 20'000) geplant. Nebst der technischen Modernisierung können auch Abläufe neu geplant und im Sinne des Bezirks und dessen Einwohnern verbessert werden.

Im Budget ist auch die Anschaffung einer Geschwindigkeitsmessanlage «Smiley» (CHF 5'800) geplant. Sowohl die Strassenkommission als auch der Bezirksrat halten diese Anschaffung für sehr sinnvoll. Dies hauptsächlich aufgrund der geringen Verfügbarkeit von Mietgeräten und der durchwegs guten Erfolge dieser moderaten Massnahmen zur Optimierung der Verkehrssicherheit.

Wie jedes Jahr ist es uns ein grosses Anliegen die Projekte und Aufgaben nach Möglichkeit im Einklang mit den betroffenen Parteien umzusetzen.

Erol Ademi

Vorsteher Ressort Strassen

2.1 Bezirksverwaltung Obereggen

Erfolgsrechnung

Gestufter Erfolgsausweis		Budget 2022	Budget 2021	Rechnung 2020
		Betrag	Betrag	Betrag
	Betrieblicher Aufwand	8'696'170.00	8'580'043.00	8'455'539.92
30	Personalaufwand	4'414'220.00	4'370'670.00	4'204'916.23
31	Sach- und übriger Aufwand	2'825'400.00	2'767'980.00	2'811'384.13
33	Abschreibungen	683'100.00	595'400.00	685'697.00
35	Einlagen	30'500.00	29'200.00	10'500.00
36	Transferaufwand	742'950.00	816'793.00	743'042.56
37	Durchlaufende Beiträge			
	Betrieblicher Ertrag	8'412'350.00	8'335'900.00	8'661'875.30
40	Fiskalertrag	4'390'500.00	4'318'300.00	4'538'813.00
41	Regalien und KozeSSIONen			
42	Entgelte	1'562'300.00	1'582'100.00	1'568'432.68
43	Verschiedene Erträge	200.00	200.00	622.50
45	Entnahmen Fonds			
46	Transferertrag	2'459'350.00	2'435'300.00	2'554'007.12
47	Durchlaufende Beiträge			
	Ergebnis aus betrieblicher Tätigkeit	-283'820.00	-244'143.00	206'335.38
34	Finanzaufwand	85'300.00	44'300.00	134'635.05
44	Finanzertrag	387'900.00	396'100.00	417'357.45
	Ergebnis aus Finanzierung	302'600.00	351'800.00	282'722.40
	Operatives Ergebnis	18'780.00	107'657.00	489'057.78
38	Ausserordentlicher Aufwand		500.00	411'862.35
48	Ausserordentlicher Ertrag	55'000.00	2'000.00	436'294.05
901	Spezialfinanzierungen	20'100.00	-52'700.00	-134'663.35
	Ausserordentliches Ergebnis	34'900.00	54'200.00	159'095.05
	Gesamtergebnis Erfolgsrechnung	53'680.00	161'857.00	648'152.83

Artengliederung		Budget 2022		Budget 2021		Rechnung 2020	
		Aufwand	Ertrag	Aufwand	Ertrag	Aufwand	Ertrag
3	Aufwand	9'361'570.00		9'133'943.00		9'519'018.32	
30	Personalaufwand	4'414'220.00		4'370'670.00		4'204'916.23	
300	Behörden, Kommissionen	223'000.00		235'000.00		191'803.05	
301	Löhne des Verwaltungs- und Betriebspersonals	1'397'000.00		1'381'000.00		1'382'837.25	
302	Löhne der Lehrkräfte	2'075'000.00		2'020'000.00		1'937'309.45	
303	Temporäre Arbeitskräfte	500.00				175.00	
304	Zulagen	5'000.00		5'000.00		5'000.00	
305	Arbeitgeberbeiträge	649'920.00		660'970.00		637'932.70	
309	Übriger Personalaufwand	63'800.00		68'700.00		49'858.78	
31	Sach- und Übriger Betriebsaufwand	2'825'400.00		2'767'980.00		2'811'384.13	
310	Material- und Warenaufwand	276'100.00		284'750.00		237'180.46	
311	Nicht aktivierbare Anlagen	219'000.00		129'000.00		165'570.05	
312	Wasser, Energie, Heizmaterial	218'300.00		232'800.00		195'836.33	
313	Dienstleistungen und Honorare	1'039'200.00		1'066'430.00		1'017'275.95	
314	Baulicher Unterhalt	570'300.00		562'100.00		649'883.68	
315	Unterhalt Mobilien und immaterielle Anlagen	149'700.00		139'000.00		132'775.21	
316	Mieten, Leasing, Pachten, Benützungsgebühren	22'800.00		21'800.00		32'625.77	
317	Spesenentschädigungen	98'500.00		93'300.00		70'669.41	
318	Wertberichtigungen auf Forderungen	19'000.00		29'500.00		59'520.55	
319	Verschiedener Betriebsaufwand	212'500.00		209'300.00		250'046.72	
33	Abschreibungen Verwaltungsvermögen	683'100.00		595'400.00		685'697.00	
330	Sachanlagen VV	683'100.00		595'400.00		685'697.00	
34	Finanzaufwand	85'300.00		44'300.00		134'635.05	
340	Zinsaufwand	14'500.00		14'500.00		14'758.00	
343	Liegenschaftenaufwand Finanzvermögen	69'500.00		28'500.00		119'713.85	
349	Verschiedener Finanzaufwand	1'300.00		1'300.00		163.20	
35	Einlagen in Fonds und Spezialfinanzierungen	30'500.00		29'200.00		10'500.00	
351	Einlagen in Fonds und Spezialfinanzierungen im Eigenkapital	30'500.00		29'200.00		10'500.00	
36	Transferaufwand	742'950.00		816'793.00		743'042.56	

Artengliederung		Budget 2022		Budget 2021		Rechnung 2020	
		Aufwand	Ertrag	Aufwand	Ertrag	Aufwand	Ertrag
360	Ertragsanteile an Dritte	6'000.00		6'000.00		6'440.00	
361	Entschädigungen an Gemeinwesen	163'500.00		211'000.00		210'308.79	
363	Beiträge an Gemeinwesen und Dritte	523'450.00		540'793.00		478'489.68	
369	Verschiedener Transferaufwand	50'000.00		59'000.00		47'804.09	
38	Ausserordentlicher Aufwand			500.00		411'862.35	
380	Ausserordentlicher Personalaufwand			500.00		41'862.35	
384	Ausserordentlicher Finanzaufwand					370'000.00	
39	Interne Verrechnungen	580'100.00		509'100.00		516'981.00	
391	Dienstleistungen	380'000.00		308'000.00		317'881.00	
392	Pacht, Mieten Benützungskosten	70'000.00		70'000.00		70'000.00	
394	kalk. Zinsen und Finanzaufwand	130'100.00		131'100.00		129'100.00	
4	Ertrag		9'435'350.00		9'243'100.00		10'032'507.80
40	Fiskalertrag		4'390'500.00		4'318'300.00		4'538'813.00
400	Direkte Steuern		4'260'000.00		4'210'000.00		4'434'893.90
401	Direkte Steuern juristische Personen		95'000.00		70'000.00		65'247.20
402	Übrige Direkte Steuern		20'500.00		23'300.00		25'241.90
403	Besitz- und Aufwandsteuern		15'000.00		15'000.00		13'430.00
42	Entgelte		1'562'300.00		1'582'100.00		1'568'432.68
420	Ersatzabgaben		1'045'000.00		1'052'000.00		1'038'390.65
421	Gebühren für Amtshandlungen		100'000.00		97'000.00		99'126.59
423	Schul- und Kursgelder		15'000.00		15'000.00		14'680.00
424	Benützungsgebühren und Dienstleistungen		36'600.00		38'900.00		38'320.79
425	Erlös aus Verkäufen		326'500.00		332'000.00		331'371.00
426	Rückerstattungen		17'000.00		17'000.00		23'032.65
429	Übrige Entgelte		22'200.00		30'200.00		23'511.00
43	Verschiedene Erträge		200.00		200.00		622.50
430	Verschiedene betriebliche Erträge		200.00		200.00		622.50
44	Finanzertrag		387'900.00		396'100.00		417'357.45
440	Zinsertrag		3'300.00		3'700.00		3'219.15

Artengliederung	Budget 2022		Budget 2021		Rechnung 2020	
	Aufwand	Ertrag	Aufwand	Ertrag	Aufwand	Ertrag
447 Liegenschaftenertrag		384'600.00		392'400.00		414'138.30
46 Transferertrag		2'459'350.00		2'435'300.00		2'554'007.12
460 Ertragsanteile		191'850.00		304'100.00		243'680.90
461 Entschädigungen von Gemeinwesen		251'500.00		213'500.00		286'151.85
462 Finanz- und Lastenausgleich		1'218'500.00		1'118'500.00		1'162'639.95
463 Beiträge von Gemeinwesen und Dritten		789'500.00		792'200.00		853'718.42
469 Verschiedener Transferertrag		8'000.00		7'000.00		7'816.00
48 Ausserordentlicher Ertrag		55'000.00		2'000.00		436'294.05
480 Ausserordentlicher Ertrag		1'000.00		2'000.00		6'294.05
484 Ausserordentliche Finanzerträge						370'000.00
489 Entnahmen aus dem Eigenkapital		54'000.00				60'000.00
49 Interne Verrechnungen		580'100.00		509'100.00		516'981.00
491 Dienstleistungen		380'000.00		308'000.00		317'881.00
492 Pacht, Mieten, Benützungskosten		70'000.00		70'000.00		70'000.00
494 Kalk. Zinsen und Finanzaufwand		130'100.00		131'100.00		129'100.00
9 Abschluss / Bilanzübernahme		-20'100.00		52'700.00		-513'489.48
90 Abschluss		-20'100.00		52'700.00		-513'489.48
900 Abschluss Erfolgsrechnung		-20'100.00		52'700.00		-513'489.48
	9'361'570.00	9'415'250.00	9'133'943.00	9'295'800.00	9'519'018.32	9'519'018.32
Gesamtergebnis	53'680.00		161'857.00			
	9'415'250.00	9'415'250.00	9'295'800.00	9'295'800.00	9'519'018.32	9'519'018.32

2.3 Erläuterungen zu Positionen der Erfolgsrechnung

Aufwand

30 Personalaufwand

Der Personalaufwand beträgt CHF 4'414'220 gegenüber dem Vorjahresbudget von CHF 4'370'670. Die Abweichungen haben primär folgende Ursachen: Veränderungen im Lehrerteam haben alters- und dienstjahrbedingt einen Einfluss auf die Lohnkosten der Lehrpersonen. Zudem ist eine Stellenetaterhöhung von 40% für die Nachfolge von unserer Liegenschaftsverwalterin sowie Bauverwaltung mit Unterstützung für die Bezirksräte geplant. Die Entschädigungen für die Tätigkeiten der Behörden sowie die verschiedenen Kommissionen basieren auf den tatsächlichen Werten der Jahresrechnung 2020 und den ev. geplanten zusätzlichen Aufwendungen im Budgetjahr 2022.

In der budgetierten Summe sind sämtliche Lohnkosten der Mitarbeitenden von Bezirk und Schule enthalten.

31 Sach- und übriger Betriebsaufwand

Der Sach- und übrige Betriebsaufwand beträgt CHF 2'825'400 gegenüber dem Vorjahresbudget von CHF 2'767'980 und erhöht sich somit um rund CHF 57'420. Dies aufgrund etwas höheren Informatikgrundkosten, div. Hardware Anschaffungen in der Schule, Brandausrüstungsanschaffungen beim Feuerwehrezweckverband und der Annahme von höheren Schadenvergütungen für Brand- und Elementarschäden bei der Gebäudeassekuranz.

33 Abschreibungen Verwaltungsvermögen

Die Anlagen werden ab Nutzungsbeginn nach der degressiven Abschreibungsmethode abgeschrieben. Der Bezirksrat hat die Abschreibungssätze sowie die Lebensdauer nach Anlagekategorien festgelegt. (siehe Anhang 4.1)

Die Abschreibungen betragen CHF 683'100 gegenüber dem Vorjahresbudget von CHF 595'400. Dies resultiert aus höheren zu erwartenden Nettoinvestitionen als im vergangenen Jahr.

34 Finanzaufwand

Der Finanzaufwand beträgt CHF 85'300 gegenüber dem Vorjahresbudget von CHF 44'300. Dieser Mehraufwand von CHF 41'000 resultiert vor allem aus dem geplanten baulichen Unterhalt beim Bären, welcher um CHF 40'000 höher als im Budgetjahr 2021 ausfallen wird. Geplant ist, den Eingang zur Bezirksverwaltung barrierefrei zu erstellen.

35 Einlagen in Fonds und Spezialfinanzierungen

Die Einlagen in Fonds betragen total CHF 30'500 gegenüber dem Vorjahresbudget von total CHF 29'200. Der Erneuerungsfonds für den Bären wird erneut um CHF 20'000 geäuft, weil durch das Anschliessen an das Fernwärmenetz erhebliche Kosten angefallen sind. Der Erneuerungsfonds für die Liegenschaft Wohnen im Dorf (WiD) wird weiterhin mit CHF 10'500 geäuft.

36 Transferaufwand

Der Transferaufwand beträgt CHF 742'950, gegenüber dem Vorjahresbudget von CHF 816'793. Die Transferposten enthalten unter anderen folgende Kategorien:

360 Ertragsanteile an Dritte CHF 6'000

361 Entschädigungen an Gemeinwesen CHF 163'500
(Steuereinzugsprovision an Kanton; Entschädigungen an die ER der WV; Feuerlöschbeiträge)

363 Beiträge an Gemeinwesen und Dritte CHF 523'450
(Beiträge an Oberstufe Altstätten; Beiträge an Musikschule; Beiträge an Primarschule Lüchlingen; Beitrag an Skilift; Defizitbeitrag an Postautokurse)

38 Ausserordentlicher Aufwand

Im ausserordentlichen Aufwand ist für das Jahr 2022 keine Summe vorgesehen bzw. bekannt.

39 Interne Verrechnungen

Die internen Verrechnungen betragen CHF 580'100 gegenüber dem Vorjahresbudget von CHF 509'100. Die internen Verrechnungen enthalten folgende Kategorien:

391 Dienstleistungen CHF 380'000
(Aufteilung der jährlich geleisteten Arbeiten seitens der Verwaltung auf die verschiedenen Funktionalen Gliederungen)

392 Pacht, Mieten und Benützungskosten CHF 70'000
(Verrechnung Büromiete Verwaltung und Nebenkosten; Verrechnung Reinigung Bären)

394 kalk. Zinsen und Finanzaufwand CHF 130'100
(Verzinsungen von Fonds; Zinsen und Benützungsgebühren aus Liegenschaften des FV)

Ertrag

40 Fiskalertrag

Der gesamte budgetierte (gemäss verschiedenen Listen vom Kanton und Hochrechnungen) Fiskalertrag (Steuereinnahmen) beträgt CHF 4'390'500 gegenüber den effektiv eingegangenen Steuerbeträgen aus der Rechnung 2020 von CHF 4'538'813. Die Einnahmen bei den laufenden Steuern Natürliche Personen werden um CHF 20'000 höher budgetiert. Ebenfalls werden bei den Quellensteuern CHF 80'000 mehr budgetiert, weil gemäss Rückmeldung aus Appenzell deutlich weniger quellenbesteuerte Personen auf reguläre Besteuerung gewechselt haben, als dies im letzten Budget noch angenommen wurde. Die Steuererträge werden wie im Rechnungsjahr 2020 wiederum detailliert aufgeführt. Dadurch kann besser verglichen werden, wie viel an Steuererträgen von Natürlichen Personen, Juristischen Personen, an Vorjahres-, Quellen und Sondersteuern eingegangen sind.

42 Entgelte

Die Entgelte betragen CHF 1'562'300 welche sich unter anderen mit CHF 80'000 aus FW-Ersatzabgaben, CHF 29'000 FW-Löschkostenbeiträge sowie CHF 30'000 aus Gebühren für Amtshandlungen zusammensetzen. Erträge aus den SBB Tageskartenverkäufen wurden mit CHF 22'000 budgetiert. Hinzu kommen noch Baubewilligungen in der Höhe von CHF 70'000, Versicherungsgebühren, Einzug von der Gebäudeassekuranz CHF 800'000 sowie Einnahmen aus Wasserzinsen von CHF 300'000 und Einzug der Hydrantensteuern von CHF 132'000. Erträge aus dem Wasserverkauf an die Gemeinde Berneck wurden mit CHF 25'000 budgetiert.

44 Finanzertrag

Der Finanzertrag beträgt CHF 387'900 gegenüber dem Vorjahresbudget von CHF 396'100.

Dieser setzt sich wie folgt zusammen:

CHF	3300	Zinserträge
CHF	384'600	Liegenschaftserträge

46 Transferertrag

Der Transferertrag beträgt CHF 2'459'350 gegenüber dem Vorjahresbudget von CHF 2'435'300

Dieser enthält folgende Kategorien:

- 460** Ertragsteile CHF 191'850 (Kantonsbeiträge, LSVA, CO-2 Abgaben)
- 461** Entschädigungen von Gemeinwesen CHF 251'500 (Beitrag Kanton an die Verwaltungsaufgaben für den Kanton, Zahlungen der Assekuranz-Rückversicherung für geleistete Zahlungen)
- 462** Finanz- und Lastenausgleich CHF 1'218'500 (Schule und Bezirk)
- 463** Beiträge von Gemeinwesen und Dritten CHF 789'500 (Lohnrückerstattungen, Schulbeiträge vom Kanton sowie Schulgelder von anderen Gemeinden)
- 469** Verschiedener Transferertrag CHF 8'000

48 Ausserordentlicher Ertrag

Der ausserordentliche Ertrag beträgt CHF 55'000 (Entnahme aus Vorfinanzierung des Eigenkapitals; schrittweise Auflösung der Rückstellung Viehschauparkplatz in Höhe der effektiven Abschreibungen sowie Einnahmen aus Einforderungen von Steuerverlustscheinen).

49 Interne Verrechnungen

Die internen Verrechnungen betragen CHF 580'100. Dies ist das Gegenkonto der Artengliederungsgruppe 39 Interne Verrechnungen. Diese beiden Gruppen müssen gegenseitig ausgeglichen sein.

3.1 Bezirksverwaltung Obereggi

Investitionsrechnung mit Details

Funktionale Gliederung		Budget 2022		Budget 2021		Rechnung 2020	
		Ausgaben	Einnahmen	Ausgaben	Einnahmen	Ausgaben	Einnahmen
0	ALLGEMEINE VERWALTUNG	100'000.00					
02	Allgemeine Dienste	100'000.00					
029	Verwaltungsliegenschaften	100'000.00					
0290	Verwaltungsliegenschaften	100'000.00					
5040.00	Hochbauten	100'000.00					
INV0081	WC-Anlage aussen öffentlich	100'000.00					
2	BILDUNG	1'900'000.00		800'000.00		196'492.95	
21	Obligatorische Schule	1'900'000.00		800'000.00		196'492.95	
217	Schulliegenschaften	1'800'000.00		800'000.00		196'492.95	
2170	Schulliegenschaften	1'800'000.00		800'000.00		196'492.95	
5040.00	Hochbauten	1'800'000.00		800'000.00		196'492.95	
INV0058	Schulhaus (Neubau)	1'800'000.00		800'000.00		196'492.95	
219	Obligatorische Schule	100'000.00					
2192	Schülertransporte	100'000.00					
5060.00	Mobilien/Fahrzeuge	100'000.00					
INV0059	Fahrzeuge für Schülertransporte Schule	100'000.00					
6	VERKEHR	270'000.00	55'000.00	390'000.00	55'000.00	969'358.55	47'804.09
61	Strassenverkehr	270'000.00	55'000.00	390'000.00	55'000.00	969'358.55	47'804.09
615	Bezirksstrassen	270'000.00	55'000.00	390'000.00	55'000.00	969'358.55	47'804.09
6150	Bezirksstrassen	270'000.00	55'000.00	390'000.00	55'000.00	969'358.55	47'804.09
5010.00	Strassen / Verkehrswege	270'000.00		390'000.00		969'358.55	
INV0045	Feldlistrasse (Korrekturen 2.-4. Etappe und Gefällekorrektur)					174'733.50	
INV0062	Tannschachen/Büriswilen (Sanierung)					176'768.00	
INV0066	Viehschauplatz (Parkplatz)					617'857.05	
INV0067	Najen - Torfnest (Belagsersatz)	270'000.00					
INV0071	Schönenbühl (Gesamtsanierung)			390'000.00			
6110.00	Strassen		55'000.00		55'000.00		47'804.09
INV0002	Investitionsanteil Treibstoffzoll		55'000.00		55'000.00		47'804.09

3.1 Bezirksverwaltung Obereg

Investitionsrechnung mit Details

Funktionale Gliederung		Budget 2022		Budget 2021		Rechnung 2020	
		Ausgaben	Einnahmen	Ausgaben	Einnahmen	Ausgaben	Einnahmen
7	UMWELTSCHUTZ UND RAUMORDNUNG	270'000.00	20'000.00	835'000.00	86'700.00	650'049.81	66'077.50
71	WASSERVERSORUNG	270'000.00	20'000.00	515'000.00	86'700.00	438'850.41	66'077.50
710	Wasserversorgung	270'000.00	20'000.00	515'000.00	86'700.00	438'850.41	66'077.50
7100	Wasserversorgung	270'000.00	20'000.00	515'000.00	86'700.00	438'850.41	66'077.50
5020.00	Leitungsnetz Wasserversorgung	270'000.00		390'000.00		360'129.67	
INV0063	Feldlistrasse - Schitterstrasse (Leitungsersatz 2.-4. Etappe)					360'129.67	
INV0077	Erschliessung Vogelegg			170'000.00			
INV0078	Leitungsersatz Torfnest - Schönenbühl			220'000.00			
INV0084	Leitungsersatz Hofstrasse	270'000.00					
5030.00	Übriger Tiefbau Wasserversorgung			125'000.00		78'720.74	
INV0055	Wasserversorgung Tiefbau / Schulhaus			125'000.00		78'720.74	
6120.00	Leitungsnetz Wasserversorgung		20'000.00		20'000.00		21'077.50
INV0029	Wasseranschluss		20'000.00		20'000.00		21'077.50
6320.00	Beitrag vom Bezirk an den Hydrantenunterhalt (1800.3612.00)				45'600.00		45'000.00
INV0034	Beitrag der Assekuranz Obereg (1800.3612.00)				45'600.00		45'000.00
6320.01	Beitrag des Bezirks Obereg (7101.3632.00)				21'100.00		
INV0033	Beitrag des Bezirks Obereg an Meliorationsprojekte WV				21'100.00		
79	Raumordnung			320'000.00		211'199.40	
790	Raumordnung			320'000.00		211'199.40	
7900	Raumordnung			320'000.00		211'199.40	
5030.00	Übriger Tiefbau			320'000.00		211'199.40	
INV0082	Siedlungsentwässerung Kirchplatz			320'000.00		152'762.35	
INV0083	Siedlungsentwässerung Feldlipark					58'437.05	
		2'540'000.00	75'000.00	2'025'000.00	141'700.00	1'815'901.31	113'881.59
	Nettoinvestition		2'465'000.00		1'883'300.00		1'702'019.72
		2'540'000.00	2'540'000.00	2'025'000.00	2'025'000.00	1'815'901.31	1'815'901.31

3.2 Erläuterungen zu Positionen der Investitionsrechnung

Im Budget sind sämtliche voraussehbaren Investitionsausgaben und Investitionseinnahmen aufgeführt. Für die einzelnen Vorhaben sind vom zuständigen Organ die entsprechenden Ausgabenbeschlüsse erforderlich.

Im Jahr 2022 wird mit Nettoinvestitionen von **CHF 2'465'300** gerechnet. Dem gegenüber stehen Einnahmen in Form von Treibstoffzoll sowie Wasseranschlussbeiträgen von CHF 75'000. Der höchste Investitionsposten liegt mit CHF 1'800'000 im Schulhausneubau. Für Sanierungen bei den Bezirksstrassen wurden CHF 270'000 budgetiert. Für Investitionen in der Wasserversorgung ebenfalls CHF 270'000. Im Verwaltungsvermögen wird eine öffentliche WC-Anlage im Aussenbereich mit einer Investitionshöhe von CHF 100'000 budgetiert. Das vorliegende Budget der Investitionsrechnung ist nach den Funktionen gegliedert. Zu den einzelnen Positionen gibt es folgende Bemerkungen:

029 - Verwaltungsliegenschaften

Unter Hochbauten ist eine öffentliche WC-Anlage im Aussenbereich geplant.
INV0081 WC-Anlage aussen öffentlich CHF 100'000

150 - Feuerwehr

Für den FWZV sind im 2022 keine Ausgaben mit Investitionscharakter vorgesehen.

217 - Schulliegenschaften

Für das sich im Bau befindliche, neue Schulhaus wurden CHF 1'800'000 (INV0058) für die zu erwartenden Baukosten im Jahr 2022 budgetiert.

219 - Obligatorische Schule

Die Schule benötigt ein neues Fahrzeug für die Schülertransporte, der alte Bus ist in die Jahre gekommen und muss ersetzt werden.

INV0059 Fahrzeuge für Schülertransporte Schule CHF 100'000.

615 - Bezirksstrassen

An unseren Bezirksstrassen sind für das Jahr CHF 270'000 an Sanierungsarbeiten geplant.

Diese setzen sich wie folgt zusammen:

INV0067 Najen-Torfnest (Belagsersatz) CHF 270'000

710 - Wasserversorgung

Für das Leitungsnetz werden im 2022 Sanierungskosten in der Höhe von CHF 270'000 anfallen.

Diese setzen sich wie folgt zusammen:

INV0084 Leitungsersatz Hofstrasse CHF 270'000

771 - Friedhof und Bestattung

Bei den Friedhofanlagen sind für 2022 keine Investitionen geplant.

790 - Raumordnung

Für die Raumordnung sind im 2022 keine Ausgaben mit Investitionscharakter vorgesehen.

4 Anhang

4.1 Grundlagen des Budgets

Angewandtes Regelwerk und Abweichungen

Das Budget wurde in Übereinstimmung mit dem Bezirksratsbeschluss über die Rechnungslegung vom 15.09.2016 erstellt. Dieser beruht auf den Grundsätzen des HRM2 der Konferenz der Kantonalen Finanzdirektoren. Es sind alle Elemente gemäss den Fachempfehlungen enthalten.

Elemente des Budgets

Die folgenden Elemente bilden integrierende Teile des Voranschlags: Einführung, Erfolgsrechnung, Investitionsrechnung und Anhang.

Die **Einführung** beinhaltet das Vorwort, eine Übersicht mit den wichtigsten Werten sowie den Kommentar des Bezirkrates.

Die **Erfolgsrechnung** weist die Erträge und Aufwendungen des Geschäftsjahres aus. Sie wird zweistufig erstellt. In der ersten Stufe sind die mit der ordentlichen Tätigkeit zusammenhängenden Erträge und Aufwendungen dargestellt. Zusammen mit dem Ergebnis aus der Finanzierung zeigt der Saldo dieser Stufe das operative Ergebnis. Die zweite Stufe enthält die ausserordentlichen Erfolge sowie Bildungen und Auflösungen von Reservepositionen. Zusätzlich zur zweistufigen Darstellung wird sie auch dreistufig (in Arten gegliedert) wiedergegeben. Als Zusatzinformation wird die Erfolgsrechnung am Schluss im Anhang nach der Funktionalen Gliederung gezeigt.

Die **Investitionsrechnung** umfasst wesentliche Ausgaben mit einer mehrjährigen Nutzungsdauer, die als Verwaltungsvermögen aktiviert werden. Der Bezirksrat hat die Aktivierungsgrenze auf CHF 50'000 festgelegt. Vorhaben mit einem tieferen Wert werden über die Erfolgsrechnung gebucht. Die Investitionsrechnung wird detailliert, mit den einzelnen Investitionen dargestellt.

Im **Anhang** sind diejenigen zusätzlichen Informationen offengelegt, die für das grundsätzliche Verständnis des Budgets und den verlässlichen Überblick über die finanzielle Lage und Entwicklung notwendig sind. Es sind dies die Grundlagen, die Erläuterungen und die Kennzahlen.

Wesentliche Rechnungslegungsgrundsätze

Als Ertrag gilt der gesamte Wertzuwachs innerhalb einer bestimmten Periode. Alle Erträge werden in dem Zeitabschnitt ihrer Verursachung erfasst. Ein Ertrag gilt als realisiert, wenn in der betreffenden Periode ein Zufluss an wirtschaftlichem oder öffentlichem Nutzen stattgefunden hat, der verlässlich ermittelt werden kann.

Als Aufwand gilt der gesamte Wertverzehr innerhalb einer bestimmten Periode. Alle Aufwände werden in dem Zeitabschnitt ihrer Verursachung erfasst. Ein Aufwand gilt als eingetreten, wenn in der betreffenden Periode ein Abfluss an wirtschaftlichem oder öffentlichem Nutzen stattgefunden hat, der verlässlich ermittelt werden kann.

Sachanlagen des Verwaltungsvermögens

Die Sachanlagen des Verwaltungsvermögens werden zum Anschaffungs- bzw. Herstellkostenwert bewertet. Die Anlagen werden ab Nutzungsbeginn nach der degressiven Abschreibungsmethode abgeschrieben. Dadurch wird eine zeitnahe Abschreibung der Investitionen gewährleistet, allerdings wird der Haushalt mit dieser Methode in den ersten Jahren erheblich belastet. Die Standeskommission App. I. Rh. hat für die Kantonsrechnung ebenfalls das degressive Abschreibungsmodell gewählt.

HRM2 gibt eine Bandbreite für die Abschreibungssätze pro Anlagekategorie vor. Der Bezirksrat hat am 23. Juni 2016 beschlossen, die nachstehend aufgeführten Abschreibungssätze anzuwenden. Dabei hat er nicht in allen Kategorien die höchsten Sätze gewählt mit der Überlegung, dass diese für Oberegg tragbar sein müssen. Alle Werte liegen innerhalb der vorgegebenen Bandbreite.

Anlagekategorie	Abschreibungssätze	Lebensdauer
Grundstücke	keine Abschreibung	
Gebäude, Hochbauten	10 %	40 Jahre
Strassen	10 %	40 Jahre
Kanalbauten	10 %	40 Jahre
Mobilien	50 %	7 Jahre
Maschinen	50 %	7 Jahre
Fahrzeuge	50 %	7 Jahre
Immaterielle Anlagen	50 %	5 Jahre
Informatik, Hardware	60 %	3 Jahre
Informatik, Software	50 %	5 Jahre

Investitionsbeiträge

An Dritte entrichtete Investitionsbeiträge werden aktiviert, wenn die mitfinanzierte Anlage einen langfristigen Nutzen für die Öffentlichkeit erbringt und ein durchsetzbarer Rückerstattungsanspruch bei Zweckentfremdung besteht.

Fiskalertrag

Die Steuererträge werden bei Rechnungsstellung verbucht (Soll-Prinzip). Die direkten Steuern eines Jahres setzen sich in der Regel aus den Vorausrechnungen für das laufende Jahr und den Differenzrechnungen der Vorjahre aufgrund von definitiven Veranlagungen zusammen.

Spezialfinanzierungen

Seit dem Rechnungsjahr 2017 sind die Rechnungen der Wasserversorgung, der Gebäudeassekuranz und des Feuerwehrezweckverbandes Oberegg Reute (keine SF) in der Jahresrechnung der Bezirksverwaltung integriert.

4.2 Bezirksverwaltung Oberegg

Erfolgsrechnung

Funktionale Gliederung		Budget 2022		Budget 2021		Rechnung 2020	
		Aufwand	Ertrag	Aufwand	Ertrag	Aufwand	Ertrag
0	ALLGEMEINE VERWALTUNG	1'167'100.00	405'000.00	1'054'800.00	411'500.00	1'082'980.51	403'991.98
01	Legislative und Exekutive	206'200.00	3'500.00	210'200.00	3'500.00	188'654.39	3'922.40
011	Legislative	23'500.00	3'500.00	21'000.00	3'500.00	25'004.39	3'922.40
	<i>Nettoergebnis</i>		<i>20'000.00</i>		<i>17'500.00</i>		<i>21'081.99</i>
012	Exekutive	182'700.00		189'200.00		163'650.00	
	<i>Nettoergebnis</i>		<i>182'700.00</i>		<i>189'200.00</i>		<i>163'650.00</i>
02	Allgemeine Dienste	960'900.00	401'500.00	844'600.00	408'000.00	894'326.12	400'069.58
022	Übrige allgemeine Dienste	930'000.00	401'500.00	844'600.00	408'000.00	894'326.12	400'069.58
	<i>Nettoergebnis</i>		<i>528'500.00</i>		<i>436'600.00</i>		<i>494'256.54</i>
029	Verwaltungsliegenschaften	30'900.00					
	<i>Nettoergebnis</i>		<i>30'900.00</i>				
1	ÖFFENTLICHE ORDNUNG UND SICHERHEIT, VERTEIDIGUNG	1'232'900.00	1'037'750.00	1'308'093.00	1'106'000.00	1'405'407.85	1'209'015.35
11	Öffentliche Sicherheit	200.00		200.00		205.00	
111	Polizei	200.00		200.00		205.00	
	<i>Nettoergebnis</i>		<i>200.00</i>		<i>200.00</i>		<i>205.00</i>
14	Allgemeines Rechtswesen	181'900.00	70'000.00	179'400.00	60'000.00	170'627.12	70'315.00
140	Allgemeines Rechtswesen	181'900.00	70'000.00	179'400.00	60'000.00	170'627.12	70'315.00
	<i>Nettoergebnis</i>		<i>111'900.00</i>		<i>119'400.00</i>		<i>100'312.12</i>
15	Feuerwehr	262'100.00	179'350.00	305'793.00	223'600.00	337'592.58	241'931.75
150	Feuerwehr	262'100.00	179'350.00	305'793.00	223'600.00	337'592.58	241'931.75
	<i>Nettoergebnis</i>		<i>82'750.00</i>		<i>82'193.00</i>		<i>95'660.83</i>
16	Militärwesen	300.00		300.00		214.55	
161	Militärwesen	300.00		300.00		214.55	
	<i>Nettoergebnis</i>		<i>300.00</i>		<i>300.00</i>		<i>214.55</i>
18	Assekuranz	788'400.00	788'400.00	822'400.00	822'400.00	896'768.60	896'768.60
180	Assekuranz	788'400.00	788'400.00	822'400.00	822'400.00	896'768.60	896'768.60
	<i>Nettoergebnis</i>						
2	BILDUNG	4'194'200.00	726'100.00	4'004'300.00	723'200.00	3'870'128.76	771'899.21
21	Obligatorische Schule	4'194'200.00	726'100.00	4'004'300.00	723'200.00	3'870'128.76	771'899.21
212	Kindergarten / Primarstufe	1'529'700.00	68'000.00	1'463'800.00	68'000.00	1'443'355.61	84'434.92
	<i>Nettoergebnis</i>		<i>1'461'700.00</i>		<i>1'395'800.00</i>		<i>1'358'920.69</i>
213	Oberstufe / Sekundarstufe 1	1'315'700.00	575'000.00	1'264'800.00	565'000.00	1'140'652.48	585'817.04
	<i>Nettoergebnis</i>		<i>740'700.00</i>		<i>699'800.00</i>		<i>554'835.44</i>
217	Schulliegenschaften	674'700.00	19'600.00	631'600.00	19'000.00	676'433.87	29'658.62

4.2 Bezirksverwaltung Obereggen

Erfolgsrechnung

Funktionale Gliederung		Budget 2022		Budget 2021		Rechnung 2020	
		Aufwand	Ertrag	Aufwand	Ertrag	Aufwand	Ertrag
	<i>Nettoergebnis</i>		655'100.00		612'600.00		646'775.25
218	Tagesstrukturen	26'200.00	15'000.00	28'000.00	15'000.00	23'223.80	14'680.00
	<i>Nettoergebnis</i>		11'200.00		13'000.00		8'543.80
219	Obligatorische Schule	647'900.00	48'500.00	616'100.00	56'200.00	586'463.00	57'308.63
	<i>Nettoergebnis</i>		599'400.00		559'900.00		529'154.37
3	KULTUR, SPORT UND FREIZEIT, KIRCHE	27'200.00		27'300.00	500.00	27'082.05	810.00
31	Kulturerbe	700.00		700.00		645.00	
311	Museen und bildende Kunst	700.00		700.00		645.00	
	<i>Nettoergebnis</i>		700.00		700.00		645.00
32	Übrige Kultur	9'500.00		9'500.00	500.00	10'985.85	810.00
322	Konzert und Theater	8'000.00		8'000.00		8'000.00	
	<i>Nettoergebnis</i>		8'000.00		8'000.00		8'000.00
329	Übrige Kultur	1'500.00		1'500.00	500.00	2'985.85	810.00
	<i>Nettoergebnis</i>		1'500.00		1'000.00		2'175.85
34	Sport und Freizeit	17'000.00		17'100.00		15'451.20	
341	Sport	7'000.00		7'100.00		5'451.20	
	<i>Nettoergebnis</i>		7'000.00		7'100.00		5'451.20
342	Freizeit	10'000.00		10'000.00		10'000.00	
	<i>Nettoergebnis</i>		10'000.00		10'000.00		10'000.00
5	SOZIALE SICHERHEIT	31'800.00	7'000.00	37'900.00	8'500.00	80'684.80	57'283.80
53	Alter und Hinterlassene			6'000.00	1'500.00		
535	Leistungen an Alter			6'000.00	1'500.00		
	<i>Nettoergebnis</i>				4'500.00		
54	Familie und Jugend	10'300.00	7'000.00	9'800.00	7'000.00	9'658.80	7'283.80
544	Jugendschutz	10'300.00	7'000.00	9'800.00	7'000.00	9'658.80	7'283.80
	<i>Nettoergebnis</i>		3'300.00		2'800.00		2'375.00
56	Sozialer Wohnungsbau	4'000.00		4'600.00		3'786.00	
560	Sozialer Wohnungsbau	4'000.00		4'600.00		3'786.00	
	<i>Nettoergebnis</i>		4'000.00		4'600.00		3'786.00
57	Sozialhilfe und Asylwesen	17'500.00		17'500.00		67'240.00	50'000.00
572	Wirtschaftliche Hilfe	17'500.00		17'500.00		67'240.00	50'000.00
	<i>Nettoergebnis</i>		17'500.00		17'500.00		17'240.00

4.2 Bezirksverwaltung Obereggen

Erfolgsrechnung

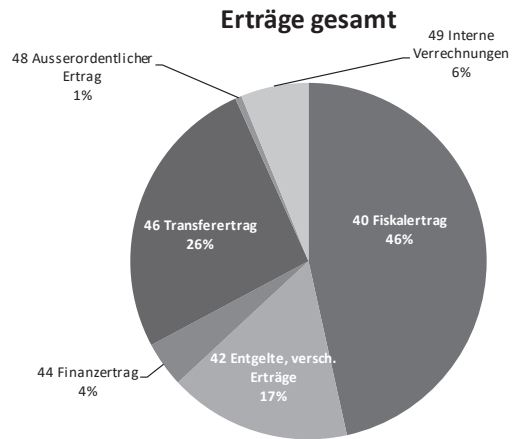
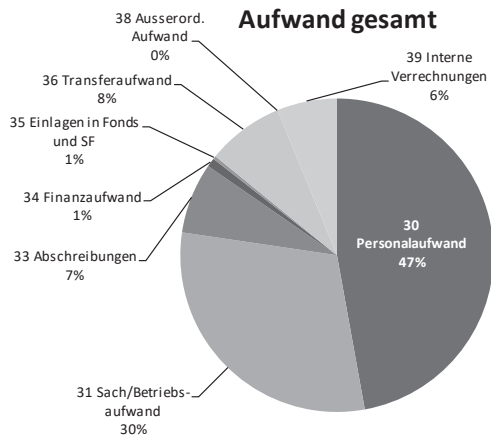
Funktionale Gliederung		Budget 2022		Budget 2021		Rechnung 2020	
		Aufwand	Ertrag	Aufwand	Ertrag	Aufwand	Ertrag
6	VERKEHR	1'042'000.00	432'500.00	1'017'300.00	414'900.00	1'069'892.54	413'011.32
61	Strassenverkehr	976'500.00	410'500.00	916'300.00	384'900.00	994'092.39	389'647.82
615	Bezirksstrassen	916'500.00	350'500.00	873'300.00	323'900.00	859'695.39	340'719.07
	<i>Nettoergebnis</i>		<i>566'000.00</i>		<i>549'400.00</i>		<i>518'976.32</i>
619	Staatsstrassen	60'000.00	60'000.00	43'000.00	61'000.00	134'397.00	48'928.75
	<i>Nettoergebnis</i>			<i>18'000.00</i>			<i>85'468.25</i>
62	Öffentlicher Verkehr	65'500.00	22'000.00	101'000.00	30'000.00	75'800.15	23'363.50
622	Regionalverkehr	35'000.00		35'000.00		31'367.00	
	<i>Nettoergebnis</i>		<i>35'000.00</i>		<i>35'000.00</i>		<i>31'367.00</i>
629	Übriger öffentlicher Verkehr	30'500.00	22'000.00	66'000.00	30'000.00	44'433.15	23'363.50
	<i>Nettoergebnis</i>		<i>8'500.00</i>		<i>36'000.00</i>		<i>21'069.65</i>
7	UMWELTSCHUTZ UND RAUMORDNUNG	870'050.00	668'200.00	915'330.00	654'500.00	850'243.47	687'932.49
71	WASSERVERSORGUNG	668'200.00	668'200.00	675'600.00	654'500.00	686'684.94	686'684.94
710	Wasserversorgung	668'200.00	668'200.00	675'600.00	654'500.00	686'684.94	686'684.94
	<i>Nettoergebnis</i>				<i>21'100.00</i>		
73	Abfallwirtschaft	5'000.00		25'000.00		4'828.20	1'247.55
730	Abfallwirtschaft	5'000.00		25'000.00		4'828.20	1'247.55
	<i>Nettoergebnis</i>		<i>5'000.00</i>		<i>25'000.00</i>		<i>3'580.65</i>
77	Übriger Umweltschutz	93'850.00		102'630.00		88'010.30	
771	Friedhof und Bestattung	88'850.00		97'630.00		80'410.30	
	<i>Nettoergebnis</i>		<i>88'850.00</i>		<i>97'630.00</i>		<i>80'410.30</i>
779	Übriger Umweltschutz	5'000.00		5'000.00		7'600.00	
	<i>Nettoergebnis</i>		<i>5'000.00</i>		<i>5'000.00</i>		<i>7'600.00</i>
79	Raumordnung	103'000.00		112'100.00		70'720.03	
790	Raumordnung	103'000.00		112'100.00		70'720.03	
	<i>Nettoergebnis</i>		<i>103'000.00</i>		<i>112'100.00</i>		<i>70'720.03</i>
8	VOLKSWIRTSCHAFT	286'300.00	25'700.00	281'700.00	27'500.00	179'623.59	26'503.50
81	Landwirtschaft	180'000.00	200.00	154'000.00	200.00	85'434.00	147.50
811	Verwaltung, Vollzug und Kontrolle	167'000.00		141'000.00		73'509.85	
	<i>Nettoergebnis</i>		<i>167'000.00</i>		<i>141'000.00</i>		<i>73'509.85</i>
813	Tierhaltung	11'000.00	200.00	11'000.00	200.00	10'456.15	147.50
	<i>Nettoergebnis</i>		<i>10'800.00</i>		<i>10'800.00</i>		<i>10'308.65</i>
817	Soziale Massnahmen	2'000.00		2'000.00		1'468.00	
	<i>Nettoergebnis</i>		<i>2'000.00</i>		<i>2'000.00</i>		<i>1'468.00</i>

4.2 Bezirksverwaltung Oberegg

Erfolgsrechnung

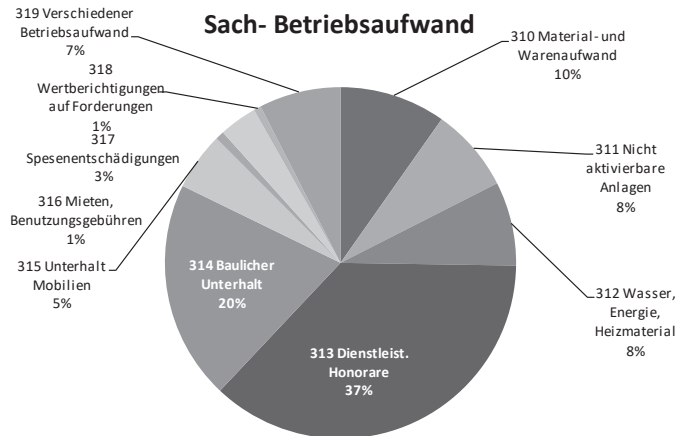
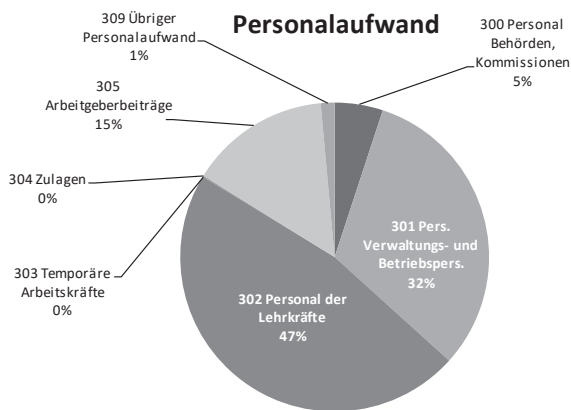
Funktionale Gliederung		Budget 2022		Budget 2021		Rechnung 2020	
		Aufwand	Ertrag	Aufwand	Ertrag	Aufwand	Ertrag
84	Tourismus	106'300.00	25'000.00	127'700.00	24'000.00	94'189.59	23'246.00
840	Tourismus	106'300.00	25'000.00	127'700.00	24'000.00	94'189.59	23'246.00
	<i>Nettoergebnis</i>		<i>81'300.00</i>		<i>103'700.00</i>		<i>70'943.59</i>
85	Industrie, Gewerbe, Handel		500.00		3'300.00		3'110.00
850	Industrie, Gewerbe, Handel		500.00		3'300.00		3'110.00
	<i>Nettoergebnis</i>	<i>500.00</i>		<i>3'300.00</i>		<i>3'110.00</i>	
9	FINANZEN UND STEUERN	510'020.00	6'113'000.00	487'220.00	5'949'200.00	952'974.75	5'948'570.67
91	Steuern	115'000.00	4'376'000.00	125'000.00	4'302'000.00	167'377.15	4'528'567.05
910	Steuern	115'000.00	4'376'000.00	125'000.00	4'302'000.00	167'377.15	4'528'567.05
	<i>Nettoergebnis</i>	<i>4'261'000.00</i>		<i>4'177'000.00</i>		<i>4'361'189.90</i>	
93	Finanz- und Lastenausgleich		1'200'000.00		1'100'000.00		1'142'470.00
930	Finanz- und Lastenausgleich		1'200'000.00		1'100'000.00		1'142'470.00
	<i>Nettoergebnis</i>	<i>1'200'000.00</i>		<i>1'100'000.00</i>		<i>1'142'470.00</i>	
96	Vermögens- und Schuldenverwaltung	395'020.00	537'000.00	362'220.00	547'200.00	785'597.60	925'686.45
961	Zinsen	34'500.00	100'400.00	35'500.00	100'800.00	33'418.00	100'319.15
	<i>Nettoergebnis</i>	<i>65'900.00</i>		<i>65'300.00</i>		<i>66'901.15</i>	
963	Liegenschaften des Finanzvermögens	358'520.00	436'600.00	323'720.00	446'400.00	753'115.60	825'367.30
	<i>Nettoergebnis</i>	<i>78'080.00</i>		<i>122'680.00</i>		<i>72'251.70</i>	
969	Übriges Finanzvermögen	2'000.00		3'000.00		-936.00	
	<i>Nettoergebnis</i>		<i>2'000.00</i>		<i>3'000.00</i>	<i>936.00</i>	
99	Nicht aufgeteilte Posten						-648'152.83
999	Abschluss						-648'152.83
	<i>Nettoergebnis</i>						<i>648'152.83</i>
		9'361'570.00	9'415'250.00	9'133'943.00	9'295'800.00	9'519'018.32	9'519'018.32
	Gesamtergebnis	53'680.00		161'857.00			
		9'415'250.00	9415250	9'295'800.00	9295800	9519018.32	9519018.32

4.3 Diagramme nach Artengliederung



	Budget 2022	Budget 2021	Rechn. 2020
30 Personalaufwand	4'414'220	4'370'670	4'204'916
31 Sach/Betriebsaufwand	2'825'400	2'767'980	2'811'384
33 Abschreibungen	683'100	595'400	685'697
34 Finanzaufwand	85'300	44'300	134'635
35 Einlagen in Fonds und SF	30'500	29'200	10'500
36 Transferaufwand	742'950	816'793	743'043
38 Ausserord. Aufwand	-	500	411'862
39 Interne Verrechnungen	580'100	509'100	516'981
Total	9'361'570	9'133'943	9'519'018

	Budget 2022	Budget 2021	Rechn. 2020
40 Fiskalertrag	4'390'500	4'318'300	4'538'813
42 Entgelte, versch. Erträge	1'562'300	1'582'100	1'568'433
44 Finanzertrag	388'100	396'300	417'979
46 Transferertrag	2'459'350	2'435'300	2'554'007
48 Ausserordentlicher Ertrag	55'000	2'000	436'294
49 Interne Verrechnungen	580'100	509'100	516'981
Total	9'435'350	9'243'100	10'032'507



	Budget 2022	Budget 2021	Rechn. 2020
300 Personal Behörden, Kommissionen	223'000	235'000	191'803
301 Pers. Verwaltungs- und Betriebspers.	1'397'000	1'381'000	1'382'837
302 Personal der Lehrkräfte	2'075'000	2'020'000	1'937'309
303 Temporäre Arbeitskräfte	500	-	175
304 Zulagen	5'000	5'000	5'000
305 Arbeitgeberbeiträge	649'920	660'970	637'933
309 Übriger Personalaufwand	63'800	68'700	49'859
Total	4'414'220	4'370'670	4'204'916

	Budget 2022	Budget 2021	Rechn. 2020
310 Material- und Warenaufwand	276'100	284'750	237'180
311 Nicht aktivierbare Anlagen	219'000	129'000	165'570
312 Wasser, Energie, Heizmaterial	218'300	232'800	195'836
313 Dienstleist. Honorare	1'039'200	1'066'430	1'017'276
314 Baulicher Unterhalt	570'300	562'100	649'884
315 Unterhalt Mobilien	149'700	139'000	132'775
316 Mieten, Benutzungsgebühren	22'800	21'800	32'626
317 Spesenentschädigungen	98'500	93'300	70'669
318 Wertberichtigungen auf Forderungen	19'000	29'500	59'521
319 Verschiedener Betriebsaufwand	212'500	209'300	250'047
Total	2'825'400	2'767'980	2'811'384

4.4 Bezirksverwaltung Oberegg

ER - Finanzplan 2023 - 2027

Funktionale Gliederung		Budget	Budget	Finanzplan	Finanzplan	Finanzplan	Finanzplan	Finanzplan
		2021	2022	2023	2024	2025	2026	2027
0	ALLGEMEINE VERWALTUNG	643'300.00	762'100.00	757'100.00	759'700.00	762'400.00	765'200.00	768'100.00
01	Legislative und Exekutive	206'700.00	202'700.00	203'000.00	203'300.00	203'600.00	203'900.00	204'200.00
011	Legislative	17'500.00	20'000.00	20'000.00	20'000.00	20'000.00	20'000.00	20'000.00
012	Exekutive	189'200.00	182'700.00	183'000.00	183'300.00	183'600.00	183'900.00	184'200.00
02	Allgemeine Dienste	436'600.00	559'400.00	554'100.00	556'400.00	558'800.00	561'300.00	563'900.00
022	Übrige allgemeine Dienste	436'600.00	528'500.00	524'200.00	527'400.00	530'600.00	533'800.00	537'100.00
029	Verwaltungsliegenschaften		30'900.00	29'900.00	29'000.00	28'200.00	27'500.00	26'800.00
1	ÖFFENTLICHE ORDNUNG UND SICHERHEIT, VERTEIDIGUNG	202'093.00	195'150.00	188'200.00	250'600.00	215'800.00	227'000.00	204'100.00
11	Öffentliche Sicherheit	200.00	200.00	200.00	200.00	200.00	200.00	200.00
111	Polizei	200.00	200.00	200.00	200.00	200.00	200.00	200.00
14	Allgemeines Rechtswesen	119'400.00	111'900.00	111'900.00	111'900.00	111'900.00	111'900.00	111'900.00
140	Allgemeines Rechtswesen	119'400.00	111'900.00	111'900.00	111'900.00	111'900.00	111'900.00	111'900.00
15	Feuerwehr	82'193.00	82'750.00	75'800.00	138'200.00	103'400.00	114'600.00	91'700.00
150	Feuerwehr	82'193.00	82'750.00	75'800.00	138'200.00	103'400.00	114'600.00	91'700.00
16	Militärwesen	300.00	300.00	300.00	300.00	300.00	300.00	300.00
161	Militärwesen	300.00	300.00	300.00	300.00	300.00	300.00	300.00
18	Assekuranz							
180	Assekuranz							
2	BILDUNG	3'281'100.00	3'468'100.00	3'843'600.00	3'780'400.00	3'740'100.00	3'712'800.00	3'693'700.00
21	Obligatorische Schule	3'281'100.00	3'468'100.00	3'843'600.00	3'780'400.00	3'740'100.00	3'712'800.00	3'693'700.00
212	Kindergarten / Primarstufe	1'395'800.00	1'461'700.00	1'448'600.00	1'455'500.00	1'462'500.00	1'469'500.00	1'476'500.00
213	Oberstufe / Sekundarstufe 1	699'800.00	740'700.00	715'100.00	720'500.00	725'900.00	731'300.00	736'800.00
217	Schulliegenschaften	612'600.00	655'100.00	1'092'700.00	1'028'100.00	980'000.00	941'900.00	910'200.00
218	Tagesstrukturen	13'000.00	11'200.00	11'300.00	11'400.00	11'500.00	11'600.00	11'700.00
219	Obligatorische Schule	559'900.00	599'400.00	575'900.00	564'900.00	560'200.00	558'500.00	558'500.00

4.4 Bezirksverwaltung Obereggen

ER - Finanzplan 2023 - 2027

Funktionale Gliederung		Budget	Budget	Finanzplan	Finanzplan	Finanzplan	Finanzplan	Finanzplan
		2021	2022	2023	2024	2025	2026	2027
3	KULTUR, SPORT UND FREIZEIT, KIRCHE	26'800.00	27'200.00	27'200.00	27'200.00	27'200.00	27'200.00	27'200.00
31	Kulturerbe	700.00	700.00	700.00	700.00	700.00	700.00	700.00
311	Museen und bildende Kunst	700.00	700.00	700.00	700.00	700.00	700.00	700.00
32	Übrige Kultur	9'000.00	9'500.00	9'500.00	9'500.00	9'500.00	9'500.00	9'500.00
322	Konzert und Theater	8'000.00	8'000.00	8'000.00	8'000.00	8'000.00	8'000.00	8'000.00
329	Übrige Kultur	1'000.00	1'500.00	1'500.00	1'500.00	1'500.00	1'500.00	1'500.00
34	Sport und Freizeit	17'100.00	17'000.00	17'000.00	17'000.00	17'000.00	17'000.00	17'000.00
341	Sport	7'100.00	7'000.00	7'000.00	7'000.00	7'000.00	7'000.00	7'000.00
342	Freizeit	10'000.00	10'000.00	10'000.00	10'000.00	10'000.00	10'000.00	10'000.00
5	SOZIALE SICHERHEIT	29'400.00	24'800.00	29'300.00	24'800.00	29'300.00	24'800.00	29'300.00
53	Alter und Hinterlassene	4'500.00		4'500.00		4'500.00		4'500.00
535	Leistungen an Alter	4'500.00		4'500.00		4'500.00		4'500.00
54	Familie und Jugend	2'800.00	3'300.00	3'300.00	3'300.00	3'300.00	3'300.00	3'300.00
544	Jugendschutz	2'800.00	3'300.00	3'300.00	3'300.00	3'300.00	3'300.00	3'300.00
56	Sozialer Wohnungsbau	4'600.00	4'000.00	4'000.00	4'000.00	4'000.00	4'000.00	4'000.00
560	Sozialer Wohnungsbau	4'600.00	4'000.00	4'000.00	4'000.00	4'000.00	4'000.00	4'000.00
57	Sozialhilfe und Asylwesen	17'500.00	17'500.00	17'500.00	17'500.00	17'500.00	17'500.00	17'500.00
572	Wirtschaftliche Hilfe	17'500.00	17'500.00	17'500.00	17'500.00	17'500.00	17'500.00	17'500.00
6	VERKEHR	602'400.00	609'500.00	552'500.00	532'800.00	624'300.00	586'700.00	530'200.00
61	Strassenverkehr	531'400.00	566'000.00	517'500.00	497'800.00	589'300.00	551'700.00	495'200.00
615	Bezirksstrassen	549'400.00	566'000.00	517'500.00	497'800.00	589'300.00	551'700.00	495'200.00
619	Staatsstrassen	-18'000.00						
62	Öffentlicher Verkehr	71'000.00	43'500.00	35'000.00	35'000.00	35'000.00	35'000.00	35'000.00
622	Regionalverkehr	35'000.00	35'000.00	35'000.00	35'000.00	35'000.00	35'000.00	35'000.00
629	Übriger öffentlicher Verkehr	36'000.00	8'500.00					

4.4 Bezirksverwaltung Oberegg

ER - Finanzplan 2023 - 2027

Funktionale Gliederung		Budget	Budget	Finanzplan	Finanzplan	Finanzplan	Finanzplan	Finanzplan
		2021	2022	2023	2024	2025	2026	2027
7	UMWELTSCHUTZ UND RAUMORDNUNG	260'830.00	201'850.00	170'400.00	164'600.00	159'500.00	154'800.00	150'700.00
71	WASSERVERSORGUNG	21'100.00						
710	Wasserversorgung	21'100.00						
73	Abfallwirtschaft	25'000.00	5'000.00	5'000.00	5'000.00	5'000.00	5'000.00	5'000.00
730	Abfallwirtschaft	25'000.00	5'000.00	5'000.00	5'000.00	5'000.00	5'000.00	5'000.00
77	Übriger Umweltschutz	102'630.00	93'850.00	92'300.00	90'800.00	89'500.00	88'300.00	87'300.00
771	Friedhof und Bestattung	97'630.00	88'850.00	87'300.00	85'800.00	84'500.00	83'300.00	82'300.00
779	Übriger Umweltschutz	5'000.00	5'000.00	5'000.00	5'000.00	5'000.00	5'000.00	5'000.00
79	Raumordnung	112'100.00	103'000.00	73'100.00	68'800.00	65'000.00	61'500.00	58'400.00
790	Raumordnung	112'100.00	103'000.00	73'100.00	68'800.00	65'000.00	61'500.00	58'400.00
8	VOLKSWIRTSCHAFT	254'200.00	260'600.00	182'800.00	182'800.00	182'800.00	182'800.00	182'800.00
81	Landwirtschaft	153'800.00	179'800.00	104'800.00	104'800.00	104'800.00	104'800.00	104'800.00
811	Verwaltung, Vollzug und Kontrolle	141'000.00	167'000.00	92'000.00	92'000.00	92'000.00	92'000.00	92'000.00
813	Tierhaltung	10'800.00	10'800.00	10'800.00	10'800.00	10'800.00	10'800.00	10'800.00
817	Soziale Massnahmen	2'000.00	2'000.00	2'000.00	2'000.00	2'000.00	2'000.00	2'000.00
84	Tourismus	103'700.00	81'300.00	81'300.00	81'300.00	81'300.00	81'300.00	81'300.00
840	Tourismus	103'700.00	81'300.00	81'300.00	81'300.00	81'300.00	81'300.00	81'300.00
85	Industrie, Gewerbe, Handel	-3'300.00	-500.00	-3'300.00	-3'300.00	-3'300.00	-3'300.00	-3'300.00
850	Industrie, Gewerbe, Handel	-3'300.00	-500.00	-3'300.00	-3'300.00	-3'300.00	-3'300.00	-3'300.00
9	FINANZEN UND STEUERN	-5'461'980.00	-5'602'980.00	-5'642'680.00	-5'642'580.00	-5'642'780.00	-5'683'180.00	-5'703'780.00
91	Steuern	-4'177'000.00	-4'261'000.00	-4'260'700.00	-4'260'600.00	-4'260'800.00	-4'281'200.00	-4'301'800.00
910	Steuern	-4'177'000.00	-4'261'000.00	-4'260'700.00	-4'260'600.00	-4'260'800.00	-4'281'200.00	-4'301'800.00
93	Finanz- und Lastenausgleich	-1'100'000.00	-1'200'000.00	-1'200'000.00	-1'200'000.00	-1'200'000.00	-1'200'000.00	-1'200'000.00
930	Finanz- und Lastenausgleich	-1'100'000.00	-1'200'000.00	-1'200'000.00	-1'200'000.00	-1'200'000.00	-1'200'000.00	-1'200'000.00
96	Vermögens- und Schuldenverwaltung	-184'980.00	-141'980.00	-181'980.00	-181'980.00	-181'980.00	-201'980.00	-201'980.00
961	Zinsen	-65'300.00	-65'900.00	-65'900.00	-65'900.00	-65'900.00	-65'900.00	-65'900.00
963	Liegenschaften des Finanzvermögens	-122'680.00	-78'080.00	-118'080.00	-118'080.00	-118'080.00	-138'080.00	-138'080.00
969	Übriges Finanzvermögen	3'000.00	2'000.00	2'000.00	2'000.00	2'000.00	2'000.00	2'000.00
	Gesamtergebnis	-161'857.00	-53'680.00	108'420.00	80'320.00	98'620.00	-1'880.00	-117'680.00

4.5 Bezirksverwaltung Obereggi

IR - Finanzplan 2023 - 2027

Funktionale Gliederung		Budget	Budget	Finanzplan	Finanzplan	Finanzplan	Finanzplan	Finanzplan
		2021	2022	2023	2024	2025	2026	2027
0	ALLGEMEINE VERWALTUNG		100'000.00					
02	Allgemeine Dienste		100'000.00					
029	Verwaltungsliegenschaften		100'000.00					
0290	Verwaltungsliegenschaften		100'000.00					
5040.00	Hochbauten		100'000.00					
INV0081	WC-Anlage aussen öffentlich		100'000.00					
1	ÖFFENTLICHE ORDNUNG UND SICHERHEIT, VERTEIDIGUNG				132'000.00		57'000.00	
15	Feuerwehr				132'000.00		57'000.00	
150	Feuerwehr				132'000.00		57'000.00	
1501	Feuerwehr Anteil Bezirk				132'000.00		57'000.00	
5060.00	Mobilien/Fahrzeuge				300'000.00		130'000.00	
INV0065	Mobile Pumpe Dodge (Ersatz)				300'000.00			
INV0080	Mannschaftstransporter AS (Ersatz)						130'000.00	
6310.10	Beitrag der Kantone AI				-88'000.00		-38'000.00	
INV0065	Mobile Pumpe Dodge (Ersatz)				-88'000.00			
INV0080	Mannschaftstransporter AS (Ersatz)						-38'000.00	
6320.10	Beitrag Gemeinde Reute				-80'000.00		-35'000.00	
INV0065	Mobile Pumpe Dodge (Ersatz)				-80'000.00			
INV0080	Mannschaftstransporter AS (Ersatz)						-35'000.00	
2	BILDUNG	800'000.00	1'900'000.00	1'100'000.00				
21	Obligatorische Schule	800'000.00	1'900'000.00	1'100'000.00				
217	Schulliegenschaften	800'000.00	1'800'000.00	1'100'000.00				
2170	Schulliegenschaften	800'000.00	1'800'000.00	1'100'000.00				
5040.00	Hochbauten	800'000.00	1'800'000.00	1'000'000.00				
INV0058	Schulhaus (Neubau)	800'000.00	1'800'000.00	1'000'000.00				
5060.00	Mobilien/Fahrzeuge			100'000.00				
INV0073	Kommunalfahrzeug (Anschaffung)			100'000.00				
219	Obligatorische Schule		100'000.00					
2192	Schülertransporte		100'000.00					
5060.00	Mobilien/Fahrzeuge		100'000.00					
INV0059	Fahrzeuge für Schülertransporte Schule		100'000.00					

4.5 Bezirksverwaltung Obereggi

IR - Finanzplan 2023 - 2027

Funktionale Gliederung		Budget	Budget	Finanzplan	Finanzplan	Finanzplan	Finanzplan	Finanzplan
		2021	2022	2023	2024	2025	2026	2027
6	VERKEHR	335'000.00	215'000.00	240'000.00	245'000.00	445'000.00	395'000.00	345'000.00
61	Strassenverkehr	335'000.00	215'000.00	240'000.00	245'000.00	445'000.00	395'000.00	345'000.00
615	Bezirksstrassen	335'000.00	215'000.00	240'000.00	245'000.00	445'000.00	395'000.00	345'000.00
6150	Bezirksstrassen	335'000.00	215'000.00	240'000.00	245'000.00	445'000.00	395'000.00	345'000.00
5010.00	Strassen / Verkehrswege	390'000.00	270'000.00	200'000.00	300'000.00	300'000.00	450'000.00	400'000.00
INV0001	Verkehrsbauten							400'000.00
INV0067	Najen - Torfnest (Belagsersatz)		270'000.00					
INV0068	Schwellmühlestrasse - Nordhölzli (Belagssanierung)			200'000.00				
INV0070	Eschenmoosstrasse (Deckbelagseinbau)						450'000.00	
INV0071	Schönenbühl (Gesamtsanierung)	390'000.00						
INV0092	Dorfstrasse Anteil an Kanton (Gesamtsanierung durch Kanton)				300'000.00			
INV0093	Rutlenstrasse Anteil an Kanton (Gesamtsanierung durch Kanton)					300'000.00		
5060.00	Mobilien/Fahrzeuge			95'000.00		200'000.00		
INV0069	Pickup Nissan Al8641 (Ersatz)			95'000.00				
INV0072	Putzmaschine Hochdorf Al120 (Ersatz)					200'000.00		
6110.00	Strassen	-55'000.00	-55'000.00	-55'000.00	-55'000.00	-55'000.00	-55'000.00	-55'000.00
INV0002	Investitionsanteil Treibstoffzoll	-55'000.00	-55'000.00	-55'000.00	-55'000.00	-55'000.00	-55'000.00	-55'000.00
7	UMWELTSCHUTZ UND RAUMORDNUNG	748'300.00	250'000.00	150'000.00	415'000.00	480'000.00	430'000.00	430'000.00
71	WASSERVERSORGUNG	428'300.00	250'000.00	150'000.00	415'000.00	480'000.00	430'000.00	430'000.00
710	Wasserversorgung	428'300.00	250'000.00	150'000.00	415'000.00	480'000.00	430'000.00	430'000.00
7100	Wasserversorgung	428'300.00	250'000.00	150'000.00	415'000.00	480'000.00	430'000.00	430'000.00
5020.00	Leitungsnetz Wasserversorgung	390'000.00	270'000.00	170'000.00	435'000.00	500'000.00	450'000.00	450'000.00
INV0054	Wasserversorgung Leitungsnetz						300'000.00	450'000.00
INV0077	Erschliessung Vogelegg	170'000.00						
INV0078	Leitungsersatz Torfnest - Schönenbühl	220'000.00						
INV0084	Leitungsersatz Hofstrasse		270'000.00					
INV0085	Quelleitung Vorderdorf-Ledi			50'000.00				
INV0086	Leitungsersatz Kellenberg-Büel			120'000.00				
INV0088	Leitungsersatz Büel-Eschenmoos				180'000.00			
INV0089	Leitungsersatz Dorfstrasse				255'000.00			
INV0090	Leitungsersatz Eschenmoos-Gigershaus					250'000.00		
INV0091	Leitungsersatz Büriswilen						150'000.00	
INV0094	Leitungsersatz Rutlenstrasse					250'000.00		

4.5 Bezirksverwaltung Obereggen

IR - Finanzplan 2023 - 2027

Funktionale Gliederung		Budget	Budget	Finanzplan	Finanzplan	Finanzplan	Finanzplan	Finanzplan
		2021	2022	2023	2024	2025	2026	2027
5030.00	Übriger Tiefbau Wasserversorgung	125'000.00						
INV0055	Wasserversorgung Tiefbau / Schulhaus	125'000.00						
6120.00	Leitungsnetz Wasserversorgung	-20'000.00	-20'000.00	-20'000.00	-20'000.00	-20'000.00	-20'000.00	-20'000.00
INV0029	Wasseranschluss	-20'000.00	-20'000.00	-20'000.00	-20'000.00	-20'000.00	-20'000.00	-20'000.00
6320.00	Beitrag vom Bezirk an den Hydrantenunterhalt (1800.3612.00)	-45'600.00						
INV0034	Beitrag der Assekuranz Obereggen (1800.3612.00)	-45'600.00						
6320.01	Beitrag des Bezirks Obereggen (7101.3632.00)	-21'100.00						
INV0033	Beitrag des Bezirks Obereggen an Meliorationsprojekte WV	-21'100.00						
79	Raumordnung	320'000.00						
790	Raumordnung	320'000.00						
7900	Raumordnung	320'000.00						
5030.00	Übriger Tiefbau	320'000.00						
INV0082	Siedlungsentwässerung Kirchplatz	320'000.00						
9	FINANZEN UND STEUERN			-1'490'000.00	-792'000.00	-925'000.00	-882'000.00	-775'000.00
99	Nicht aufgeteilte Posten			-1'490'000.00	-792'000.00	-925'000.00	-882'000.00	-775'000.00
999	Abschluss			-1'490'000.00	-792'000.00	-925'000.00	-882'000.00	-775'000.00
9990	Abschluss			-1'490'000.00	-792'000.00	-925'000.00	-882'000.00	-775'000.00
5900.00	Passivierungen Sachanlagen			75'000.00	243'000.00	75'000.00	148'000.00	75'000.00
INV0002	Investitionsanteil Treibstoffzoll			55'000.00	55'000.00	55'000.00	55'000.00	55'000.00
INV0029	Wasseranschluss			20'000.00	20'000.00	20'000.00	20'000.00	20'000.00
INV0065	Mobile Pumpe Dodge (Ersatz)				168'000.00			
INV0080	Mannschaftstransporter AS (Ersatz)						73'000.00	
6900.00	Aktivierung Nettoinvestitionen			-1'565'000.00	-1'035'000.00	-1'000'000.00	-1'030'000.00	-850'000.00
INV0001	Verkehrsbauten							-400'000.00
INV0054	Wasserversorgung Leitungsnetz						-300'000.00	-450'000.00
INV0058	Schulhaus (Neubau)			-1'000'000.00				
INV0065	Mobile Pumpe Dodge (Ersatz)				-300'000.00			
INV0068	Schwelmühlestrasse - Nordhölzli (Belagssanierung)			-200'000.00				
INV0069	Pickup Nissan Al8641 (Ersatz)			-95'000.00				
INV0070	Eschenmoosstrasse (Deckbelagseinbau)						-450'000.00	
INV0072	Putzmaschine Hochdorf Al120 (Ersatz)					-200'000.00		
INV0073	Kommunalfahrzeug (Anschaffung)			-100'000.00				
INV0080	Mannschaftstransporter AS (Ersatz)						-130'000.00	

4.5 Bezirksverwaltung Obereggi

IR - Finanzplan 2023 - 2027

Funktionale Gliederung	Budget	Budget	Finanzplan	Finanzplan	Finanzplan	Finanzplan	Finanzplan
	2021	2022	2023	2024	2025	2026	2027
INV0085 Quelleitung Vorderdorf-Ledi			-50'000.00				
INV0086 Leitungersatz Kellenberg-Büel			-120'000.00				
INV0088 Leitungersatz Büel-Eschenmoos				-180'000.00			
INV0089 Leitungersatz Dorfstrasse				-255'000.00			
INV0090 Leitungersatz Eschenmoos-Gigershaus					-250'000.00		
INV0091 Leitungersatz Büriswilen						-150'000.00	
INV0092 Dorfstrasse Anteil an Kanton (Gesamtsanierung durch Kanton)				-300'000.00			
INV0093 Rutlenstrasse Anteil an Kanton (Gesamtsanierung durch Kanton)					-300'000.00		
INV0094 Leitungersatz Rutlenstrasse					-250'000.00		
Nettoinvestition	1'883'300.00	2'465'000.00					

4.6 Erläuterungen zum Finanzplan 2023 - 2027

Allgemeines:

Der Finanzplan ist ein wichtiges Planungs- und Führungsinstrument für den Bezirksrat. Durch die Diskussion kann mit diesem Plan Einfluss auf die Entwicklung des Bezirks genommen werden. Die Exekutive und die Verwaltung können sich in ihrer Tätigkeit auf diese Angaben abstützen.

Das Ziel dieser Planung ist es, die Entwicklung der Erfolgsrechnung aufzuzeigen, die anstehenden Investitionen der nächsten Jahre möglichst vollständig aufzulisten und gleichzeitig die zeitlichen und inhaltlichen Prioritäten aufzuzeigen. Ebenfalls dient sie der längerfristigen Liquiditätsplanung und gibt somit Auskunft über die notwendige Kapitalbeschaffung.

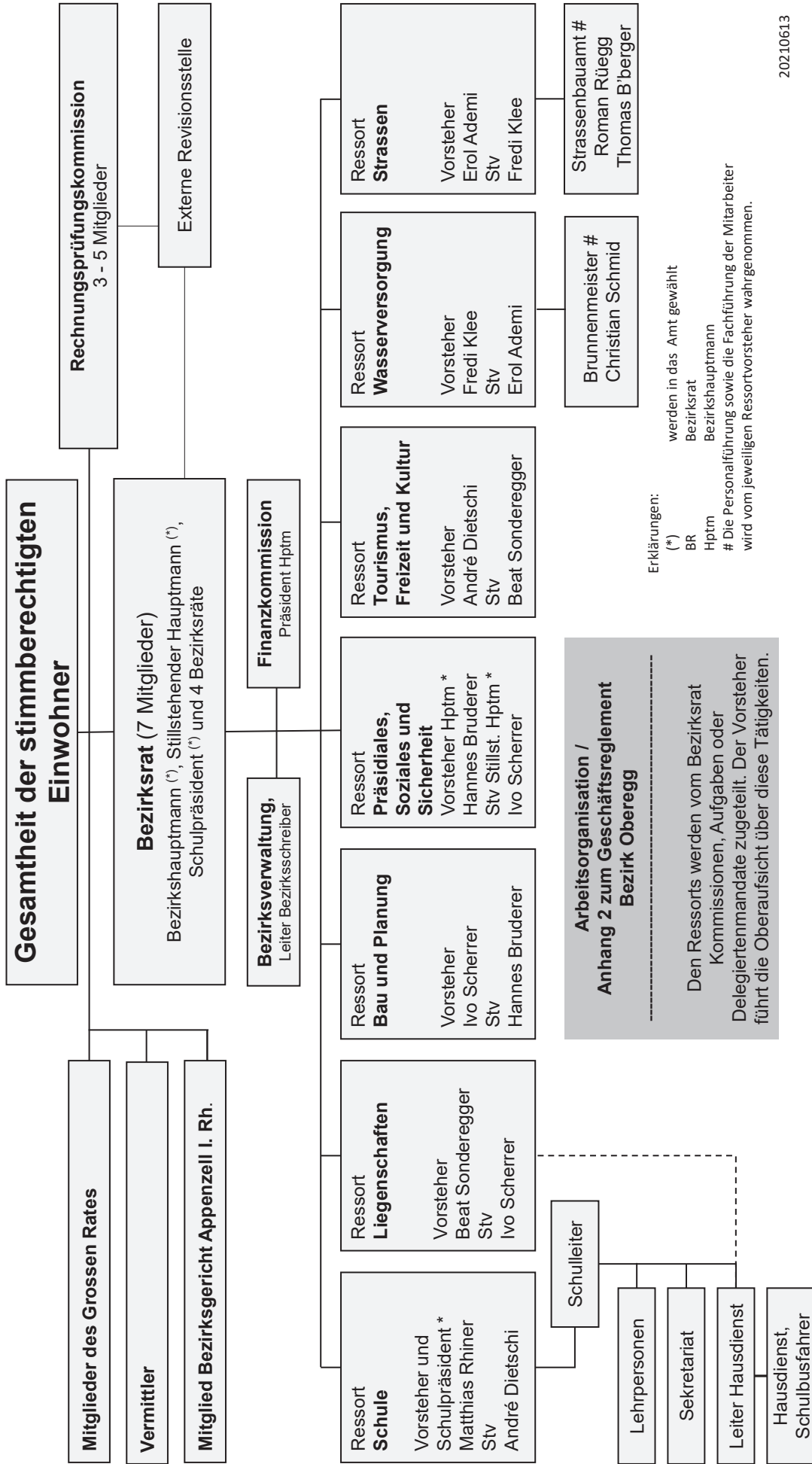
Der Finanzplan wird **nur zur Kenntnis** genommen, mit diesem Planungsinstrument werden noch **keine Kredite** gesprochen.

Erfolgsrechnung:

Die vorliegende Planung geht in der Gliederung 9 von etwas steigenden Fiskalerträgen (Quellensteuern und Finanzausgleich) aus. In der Gliederung 1 Öffentliche Ordnung und Sicherheit steigen ab 2024 die Abschreibungen deutlich an, weil für die Feuerwehr ein Ersatz der mobilen Pumpe geplant ist. In der Gliederung 2 Bildung schlägt sich in den Abschreibungen ab dem Jahr 2023 der Schulhausneubau deutlich nieder. In der Gliederung 6 Verkehr werden ab 2023 die Abschreibungen etwas tiefer ausfallen, da weniger Investitionen geplant sind, dafür jedoch ab 2025 aufgrund erhöhtem Investitionsbedarf wieder um einiges steigen. In der Gliederung 7 Umweltschutz werden ab 2023 die Abschreibungen aus der Siedlungsentwässerung jährlich entsprechend sinken.

Investitionsrechnung:

Im vorliegenden Finanzplan sind alle geplanten und derzeit absehbaren Investitionen der Jahre 2023 bis 2027 enthalten. Die gesamte Investitionssumme für das Jahr 2022 beläuft sich auf CHF 2'465'000. Verzögerungen in der Ausführung von Projekten lassen sich nicht immer vermeiden. Als Gründe können zum Beispiel verspätete Krediterteilungen, Einsprachen oder vertiefte Abklärungen sowie witterungsbedingte Verschiebungen vorkommen. Es ist wichtig, dass der Finanzplan als rollende Planung jährlich überarbeitet wird. Als wichtigste Investitionen sind nebst dem bereits laufenden Neubau des Schulhauses, die Planung einer öffentlichen WC-Anlage im Aussenbereich, die Anschaffung eines neuen Schulbusses für die Schülertransporte sowie den Belagseinbau an der Strasse Najen-Torfnest und die Sanierung der Leitungen an der Hofstrasse zu erwähnen. Durch dieses ambitionöse Investitionsprogramm wird sich das Verwaltungsvermögen bis zum Jahre 2027 auf total 8,061 Mio. Franken entwickeln. Der Bezirk Obereggen steht finanziell gesund da, so dass diese Projekte, verbunden mit geeigneten Massnahmen, verantwortet werden können.



4.8 Mitarbeitende Bezirk Oberegg

Name	Vorname	PLZ	Ort	Eintrittsdatum	Funktion	Arbeitsort
Aragai	David	9413	Oberegg	01.12.2013	Historiker/Archivar	BEZIRK
Bischofberger	Thomas	9413	Oberegg	01.08.2006	Strassenbauamt Mitarbeiter	BEZIRK
Bruderer	Hannes	9413	Oberegg	06.05.2012	Hauptmann	BEZIRK
Dreher	Thomas	9450	Altstätten	06.06.2016	Leiter Finanzen	BEZIRK
Eric	Simona	9035	Grub	01.08.2020	Lernende Verwaltung	BEZIRK
Hug	Jessica	9428	Walzenhausen	01.08.2021	Lernende Verwaltung	BEZIRK
Locher	Tanja	9413	Oberegg	01.11.2016	Leiterin Betr.-Amt/Sozialamt	BEZIRK
Peter-Thurnherr	Charlotte	9411	Schachen b. Reute	01.05.1997	Verwaltungsangestellte	BEZIRK
Rüegg	Roman	9413	Oberegg	01.10.2020	Leiter Strassenbauamt	BEZIRK
Scherrer	Ivo	9413	Oberegg	01.01.2016	Hausdienst Wohnen im Dorf	BEZIRK
Schmid	Christian	9413	Oberegg	01.07.2019	Brunnenmeister	BEZIRK
Tobler-Brunner	Jürg	9413	Oberegg	01.05.1984	Bezirksschreiber	BEZIRK
Aregger	Cécile	9413	Oberegg	01.08.2020	Lehrerin Primarstufe	SCHULE PS
Bartholet	Janine	9413	Oberegg	01.08.2020	Lehrerin Primarstufe	SCHULE PS
Bergmann	Tanja	9410	Heiden	01.08.2000	Lehrerin Primarstufe	SCHULE PS
Bernhardsgrütter	Ramona	9212	Arnegg	01.08.2017	Lehrerin Oberstufe	SCHULE OS
Bischof	Roger	9413	Oberegg	01.08.2021	Lehrer Oberstufe	SCHULE OS
Corusa	Ana	9436	Balgach	01.08.2012	Lehrerin Primarstufe	SCHULE PS
Eugster	Samuel	9413	Oberegg	01.04.2010	Leiter Hausdienst	SCHULE HD
Eugster	Rita	9413	Oberegg	01.08.2006	Lehrerin Primar- u. Oberstufe	SCHULE PS/OS
Eugster	Philipp	9450	Lüchingen	01.08.2020	Lehrer Primarstufe	SCHULE PS
Fanchini	Brigitte	9435	Heerbrugg	01.01.2008	Verwaltungsangestellte	SCHULE VW
Fuhrer	Manuela	9425	Thal	01.08.1990	Schulische Heilpädagogin	SCHULE SHP
Furrer	Marta	9413	Oberegg	01.11.2009	Lehrerin Primar- u. Oberstufe	SCHULE PS/OS
Graf	Angela	9411	Schachen b. Reute	01.07.2013	Spielgruppenmitarbeiterin	SCHULE SG
Haas	Michael	9404	Rorschacherberg	01.08.2014	Lehrer Oberstufe	SCHULE OS
Haas	Doris	9404	Rorschacherberg	01.08.2021	Lehrerin Oberstufe	SCHULE OS
Haas	Tim	9413	Oberegg	01.08.1996	Lehrer Oberstufe	SCHULE OS
Helg	Fabian	9014	St. Gallen	01.08.2020	Lehrer Oberstufe	SCHULE OS
Hochreutener	Ines	9413	Oberegg	01.08.2004	Lehrerin Primarstufe	SCHULE PS
Hoksbergen	Kimberley	9404	Rorschacherberg	01.08.2021	Lehrerin Primarstufe	SCHULE PS
Jäckli	Karin	9442	Büriswilen	01.08.2011	Hausdienst / Spielgruppe	SCHULE SG/HD
Kägi	Yvonne	9410	Heiden	14.09.2015	Lehrerin Primarstufe	SCHULE PS
Künzler	Christa	9428	Walzenhausen	01.08.2019	Schulische Heilpädagogin	SCHULE PS
Loppacher	Andrea	9413	Oberegg	01.01.2012	Spielgruppenmitarbeiterin	SCHULE SG
Lukács	Vera	9410	Heiden	01.08.1996	Lehrerin Primarstufe	SCHULE PS
McEvoy	Vreni	9411	Schachen b. Reute	01.07.2017	Hausdienst	SCHULE HD
Meier	Petra	9410	Heiden	01.08.2007	Schulbus Fahrerin	SCHULE FD
Müller	Matthias	9410	Heiden	01.09.2012	Leiter Schule	SCHULE VW
Räss	Simone	9435	Heerbrugg	01.08.2016	Lehrerin Oberstufe	SCHULE OS
Reiser	Mario	A-6923	Lauterach	01.08.2003	Lehrer Oberstufe	SCHULE OS
Scheier	Fabian	9435	Heerbrugg	01.11.2019	Lehrer Primarstufe	SCHULE PS
Schindler	Kathrin	9452	Hinterforst	01.08.2012	Lehrerin Primarstufe	SCHULE PS
Seminara	Cornelia	9413	Oberegg	01.06.2015	Hausdienst	SCHULE HD
Sonderegger	Susanne	9411	Schachen b. Reute	01.01.2016	Spielgruppenmitarbeiterin	SCHULE SG
Speck	Daniela	9442	Büriswilen	01.08.2020	Spielgruppenmitarbeiterin	SCHULE SG
Weber	Urs	9034	Eggersriet	01.08.2020	Lehrer Primarstufe	SCHULE PS
Westermann	Helmut	9044	Wald	01.08.2009	Werklehrer Oberstufe	SCHULE OS

Anhang 3 zum Geschäftsreglement Bezirk Oberegg

4.9 Finanzkompetenzen Bezirk Oberegg

Jahr 2021
4'379'058

alle Werte in CHF

Basis: Laufende Steuern aus Rechnung des Vorjahres von Bezirk und Schule
Erläuterungen und Zahlen zu den %-Werten im Bezirksreglement Art.18, 19, 23 und 29

1 Budgetierte Ausgaben				
<i>Der Voranschlag¹ unterliegt dem obligatorischen Referendum.</i>				
<i>Über darin enthaltene Ausgaben und Investitionen die dem obligatorischen (Art. 18 des Bezirksreglements) oder fakultativen Referendum (Art. 19) unterliegen, ist spätestens mit der Abstimmung über den Voranschlag in einer gesonderten Vorlage abzustimmen bzw. sind diese dem fakultativen Referendum zu unterstellen.</i>				
2 Zusätzliche unvorhersehbare, nicht budgetierte Ausgaben und Mehrausgaben oder Budgetverschiebungen/Umlagerungen 2, 3	1. Obligatorisches Referendum (Abstimmung) (Art. 18)	2. Fakultatives Referendum (Art.19) (100 Pers in 30 Tg)	3. Bezirksrat abschliessend (Art. 23)	4. Schulkommission abschliessend (Art. 29)
2.1. einmalige Ausgaben	ab 875'812 20%	437'906 10%	437'906 10%	bis 65'686 1.5%
2.2. wiederkehrende Ausgaben	ab 131'372 3.0%	65'686 1.5%	65'686 1.5%	bis 65'686 1.5%
2.3. Planungskredite für Investitionsvorhaben	ab 131'372 3.0%	65'686 1.5%	65'686 1.5%	bis 65'686 1.5%
3 Gebundene Ausgaben				
Ist eine gesetzliche Grundlage, die für einen öffentlichen Zweck die Tüchtigkeit einer Ausgabe vorsieht, in einem Masse bestimmt, dass dem Bezirk hinsichtlich der sachlichen, zeitlichen oder örtlichen Umsetzung des Ausgabenzwecks, mit Bezug auf die Ausgabenhöhe oder anderer wesentlicher Umstände kein erheblicher Entscheidungsspielraum bleibt, ist die Ausgabe gebunden.				
4 Grundstücke des Finanzvermögens				
4.1. Erwerb von Grundstücken	ab 1'313'717 30%	656'859 15%	656'859 15%	bis 656'859 15%
4.2. Veräusserung und Erteilung von Baurechten	ab 1'313'717 30%	656'859 15%	656'859 15%	bis 656'859 15%
Erklärungen				
¹ Art. 18 lit. a Bezirksreglement				
² Für Mehrausgaben ist ein Nachtragskredit zu gewähren. Ausgenommen sind Mehrausgaben infolge Teuerung der Gegenstände oder mit wenig Ermessensspielraum.				
³ kumulative Finanzkompetenz pro Kalenderjahr für alle aufgeführten Ausgaben				

Orientierungsversammlung

**Einladung zur Orientierungsversammlung vom Bezirk Oberegg
am Mittwoch 3. November 2021 um 19:30 Uhr im Vereinssaal**

1. Orientierung zum Budget 2022

(Hannes Bruderer, Hauptmann)

2. Informationen aus den Ressorts und zu Projekten im Bezirk

- Quartierplanung «Schitter»
 - Revision Reglement der Wasserversorgung Oberegg
 - Information der Gebäudeassekuranz Oberegg
- (Bezirksrat und zuständige Vertreter)

3. Verschiedenes

(Hannes Bruderer, Hauptmann / politische Gruppierungen)

Wir freuen uns auf Ihre Teilnahme persönlich oder online.
Bezirksrat Oberegg

Urnenabstimmung zum Budget:
Sonntag, 28. November 2021

