

# Budget 2021

mit Berichten zum Budget



# Inhaltsverzeichnis

|          |                                                              |       |
|----------|--------------------------------------------------------------|-------|
|          | <b>Vorwort</b> .....                                         | 3     |
| <b>1</b> | <b>Einführung</b>                                            |       |
|          | 1.1 Kommentar des Bezirkrates .....                          | 4-6   |
|          | 1.2 Übersicht .....                                          | 7     |
|          | 1.3 Antrag des Bezirkrates .....                             | 8     |
|          | 1.4 Berichte der Ressortvorsteher .....                      | 9-13  |
| <b>2</b> | <b>Erfolgsrechnung</b>                                       |       |
|          | 2.1 Gestufter Erfolgsausweis 2 stufig .....                  | 14    |
|          | 2.2 Artengliederung 3 stufig .....                           | 15-17 |
|          | 2.3 Erläuterungen zu Positionen in der Erfolgsrechnung ..... | 18-20 |
| <b>3</b> | <b>Investitionsrechnung</b>                                  |       |
|          | 3.1 Funktionale Gliederung mit Details .....                 | 21-22 |
|          | 3.2 Erläuterungen zur Investitionsrechnung .....             | 23    |
| <b>4</b> | <b>Anhang</b>                                                |       |
|          | 4.1 Grundlagen des Budgets .....                             | 24-25 |
|          | 4.2 Funktionale Gliederung der ER 3 stufig .....             | 26-28 |
|          | 4.3 Diagramme nach Artengliederung .....                     | 29    |
|          | 4.4 Finanzplan ER für 2022 – 2026 / 2 stufig .....           | 30-32 |
|          | 4.5 Finanzplan IR für 2022 – 2026 .....                      | 33-34 |
|          | 4.6 Erläuterungen zum Finanzplan .....                       | 35    |
|          | 4.7 Organigramm Bezirk Obereggen .....                       | 36    |
|          | 4.8 Mitarbeitende Bezirk Obereggen .....                     | 37    |
|          | 4.9 Finanzkompetenzen 2020 .....                             | 38    |
|          | 5.0 Einladung zur Informationsveranstaltung .....            | 40    |

## **Vorwort**

Im Jahre 2015 hat der Bezirksrat beschlossen, die Rechnungslegung auf das Harmonisierte Rechnungslegungsmodell für die Kantone und Gemeinden (HRM2) gemäss den Empfehlungen der Konferenz der Kantonalen Finanzdirektoren umzustellen. Per 1. Januar 2017 wurde das Restatement erstellt, damit wurden alle Bewertungen gemäss HRM2 vorgenommen und mit dem Bilanzanpassungsbericht dokumentiert.

Mit dem Budget 2021 wird die Berichtsserie gemäss den Grundsätzen nach HRM2 fortgesetzt. Die Budgetstruktur besteht, wie in Art. 3 des Rechnungslegungsbeschlusses vom 15. September 2016 vorgesehen, aus folgenden vier Hauptbereichen:

- Einführung
- Erfolgsrechnung
- Investitionsrechnung
- Anhang

Die Erfolgsrechnung wird zwei- und dreistufig nach Arten gegliedert. Im Anhang ist zudem eine dreistufige funktionale Gliederung ersichtlich. Die Investitionsrechnung hingegen wird sechsstufig, aus der jede einzelne Investition ersichtlich ist, dargestellt. Die wichtigsten Ausführungen sind dem Anhang zu entnehmen.

Ausführliche Erklärungen zu den Grundlagen, der Darstellung nach Arten oder Funktionen, sowie die Erläuterungen zu den wichtigsten Positionen in der Erfolgs- und Investitionsrechnung sind dem Anhang zu entnehmen. Die Kennzahlen mit den entsprechenden Erklärungen über die Aussage und die Interpretation beschliessen dann die Ausführungen.

Am Schluss dieser Botschaft wird der Finanzplan der Erfolgsrechnung sowie der Investitionsrechnung für die weiteren fünf Jahre dargestellt.

## 1.1 Kommentar des Bezirkrates

### Ausgangslage und Zielsetzungen

Das Budget 2021 zeigt die vom Bezirksrat vorgenommene Planung aus den verschiedenen Ressorts und die damit vorgesehenen Aufwendungen, Erträge und Investitionen. Als Planungsgrundlage dient der Umfang des aktuellen bekannten Betriebs, die Vorhaben zugunsten der Infrastruktur und natürlich die sich abzeichnenden Entwicklungen und Tendenzen sowie Veränderungen von massgebenden gesetzlichen Grundlagen.

Personal: Die Bezirksverwaltung mit Strassenbauamt und Wasserversorgung umfassen 670 Stellenprozente. Für den Ablöseprozess des Leiter Strassenbauamts wurde eine temporäre Erhöhung bewilligt. Die seit Juni 2019 bewilligte Erweiterung für die Archivreorganisation wird mit 40 Stellenprozenten über rund 2 Jahre abgedeckt und somit fortgeführt. Erweiterungen in der Personalkapazität in den Verwaltungen von Bezirk und Schule sind für 2021 noch nicht geplant, sind aber Gegenstand von laufenden Abklärungen im Bezirksrat. Die Schulverwaltung mit Hausdienst umfasst 440 Stellenprozente. Der Bedarf an Lehrkräften zeigt sich für das Schuljahr 2020/21 nach heutigem Wissen unverändert.

Abschreibungen: Die mit der Einführung von HRM2 durch den Bezirksrat festgelegten Abschreibungssätze garantieren eine relativ kurze Abschreibungsdauer, um Ressourcen für künftige Investitionen zu schaffen, führen andererseits zu markanten Belastungen in den jeweiligen Erfolgsrechnungen. Dies ist im Budget 2021 wie auch im Finanzplan an den steigenden Beträgen gut festzustellen.

Ziel muss es aber sein, für die Bereiche mit Bedarf die nötigen Mittel zur Verfügung zu stellen, wie dies heute zum Beispiel die Informatik mit der laufenden Digitalisierung, die Raumplanung oder der Liegenschaftsunterhalt fordern. Ebenfalls müssen nötige und regelmässige Investitionen in Infrastruktur und Versorgung geleistet werden können. In diesen Bereichen ist die Tendenz klar als steigend zu beurteilen. Markant auswirken werden sich die umfangreichen Investitionen in das Gesamtprojekt Schule, wie das in der Finanzplanung zu sehen ist. Weitere Vorhaben fliessen bereits heute in die Finanzplanung ein. Der Finanzplan dient als wichtiges Hilfsmittel, die Tragbarkeit zu erkennen, nötige Massnahmen frühzeitig einzuleiten und diese den Stimmbürgern transparent aufzeigen zu können.

### Steuern, Einwohner, Finanzausgleich

Der voraussichtliche Steuerertrag für 2021 wurde anhand einer Hochrechnung des laufenden Jahres 2020 errechnet. Ebenfalls mit einbezogen wurden die Auswirkungen des revidierten Steuergesetzes, welches per 2021 in Kraft tritt. Gemäss den Prognosen wird sich dies primär im Steuerertrag der juristischen Personen und in den Quellensteuern im 2021 auswirken. Im Folgejahr wird dann nochmals ein Rückgang bei den natürlichen Personen erwartet. Unter der Annahme, dass die Covid19-Situation sich steuerlich im 2021 bei uns nur wenig auswirken wird, ist ein Gesamtsteuerrückgang gegenüber 2019 um rund 3% angenommen und budgetiert.

Der geplante Umfang im Budget 2021 kann mit den erwähnten Einnahmen basierend auf dem aktuellem Steuerfuss von 99% (wie bisher) abgedeckt werden. Dieser wird daher den Stimmbürgern zur Genehmigung für 2021 beantragt.

Im Finanzplan wird mit einer leicht positiven Entwicklung der Steuereinnahmen von 0.75% für die Folgejahre gerechnet. Eine erhebliche Veränderung der Einwohnerzahl zeichnet sich nach wie vor nicht ab. Mit den laufenden Wohnbautätigkeiten sollte sich aber mindestens der heutige Stand erhalten können. Ein leicht positiver Trend wäre für den Bezirk wünschenswert - vor allem als Zuwachs von Familien mit Kindern – der Schule und den Vereinen zuliebe!

Der Finanzausgleich errechnet sich aus dem Vergleich der Steuerkraft aller sechs Bezirke. Die vergangene Entwicklung hat gezeigt, dass sich die Steuerkraft in den Bezirken des inneren Landesteils positiver entwickelt hat als im Bezirk Oberegg. Da eine erhebliche Veränderung dieser Situation kurzfristig nicht zu erwarten ist, wurde praktisch der Umfang des Finanzausgleichs aus 2019 und 2020 auch für 2021 budgetiert. Konkrete Zahlen dazu stellt uns der Kanton jeweils gegen Ende Jahr vor.

### **Erfolgsrechnung 2021**

Das Gesamtergebnis des konsolidierten Budgets 2021 ergibt einen Ertragsüberschuss von CHF 161'857.00. Die für 2021 budgetierten grösseren Personalaufwendungen entstehen durch den Übergangsprozess der Leitung Strassenbauamt sowie durch die personellen Veränderungen im Lehrerteam. Die Lohnkosten für Lehrkräfte sind von den jeweiligen Besoldungsstufen abhängig und gesetzlich vorgegeben. Für 2021 ist die vorgegebene Lohnerhöhung aus der Schulrätekonzferenz aufgenommen. Mehraufwendungen gibt es voraussichtlich für Behördensitzungen und Kommissionsaufgaben, bedingt durch die unausweichlich steigenden Aufwendungen und die erhöhte Komplexität in den einzelnen Verantwortungsbereichen.

Das Budget des Zweckverbands Feuerwehr Oberegg-Reute erwartet nochmals einen grösseren Aufwandüberschuss von CHF 74'100.00, welcher jeweils direkt durch die Gemeinderechnungen im Verhältnis 73:27 getragen und nicht über ein Spezialfinanzierungskonto ausgeglichen wird. Dies ergibt einen Anteil für den Bezirk Oberegg von CHF 54'093.00 Hauptgrund dafür ist der zweite Teil der vorgesehenen Ersatzbeschaffung der gesamten Brandschutz- und Arbeitskleidung, welche über die Jahre 2020 und 2021 verteilt stattfindet.

In der Spezialfinanzierung Gebäudeassekuranz Oberegg ist ein Ertragsüberschuss von CHF 92'800.00 budgetiert, welcher weiterhin für die Erhöhung des Deckungskapitals eingesetzt wird.

Die Spezialfinanzierung Wasserversorgung Oberegg erwartet einen Aufwandüberschuss von CHF 145'500. Die umfangreichen und notwendigen Aufwendungen für die Qualitätssicherung sowie die Abschreibungen der Investitionen ins Versorgungsnetz zeigen sich dafür primär verantwortlich.

Die beiden Ergebnisse von Gebäudeassekuranz Oberegg und Wasserversorgung Oberegg werden durch eine Einlage bzw. Entnahme aus dem Verpflichtungskonto der Spezialfinanzierung ausgeglichen. Weitere Informationen zu den Planungen sind in den jeweiligen Ressortberichten zu finden.

### **Investitionsrechnung 2021**

Nettoinvestitionen sind im Umfang von CHF 1'883'300.00 geplant. Die planmässigen Abschreibungen zu diesen Investitionen und zu den bestehenden Vermögenswerten ergeben eine Belastung durch Abschreibungen von CHF 595'400.00. Nebst den Investitionen ins Strassennetz und in die Versorgungsanlagen enthält das Budget auch einen ersten Teil von CHF 800'000.00 für den Hochbau des bereits genehmigten Baukredits von CHF 3'600'000.00 für das Schulhausprojekt. Ebenfalls ist für die ganze Siedlungsentwässerung und Strukturverbesserung im Gebiet Schul- und Kirchplatz ein Betrag von CHF 320'000.00 eingeplant. Dies wird im Zusammenhang mit den Sanierungen der Werkleitungen als Gesamtprojekt umgesetzt und dient als Voraussetzung für das Schulhausprojekt wie auch für andere künftige Vorhaben in diesem Gebiet.

Weitere Informationen zu den Investitionen sind ebenfalls in den jeweiligen Ressortberichten und im zusammenfassenden Investitionsbericht zu finden.

## **Ausblick Finanzplan 2022 - 2026**

Eine vorausschauende und längerfristige Planung ist sehr wichtig. Der Finanzplan soll den Betrieb, die Investitionsvorhaben und Auswirkungen daraus in den nächsten 5 Jahren aufzeigen und einen Überblick über die Finanzentwicklung geben. Der Finanzplan ist ein reines Planungsinstrument und gehört nicht zum Umfang des zum budgetrelevanten Genehmigungsprozesses durch die Stimmbürger.

Im **Finanzplan Investitionen** sind die aus Sicht Bezirksrat unverzichtbaren Projekte und Nettoinvestitionen abgebildet. Grosse Investitionen bringen neben einem erhöhten Finanzbedarf auch Mehrbelastungen an Abschreibungen in der entsprechenden Erfolgsrechnung. Ebenfalls ist ein stetiger Unterhalt in der Versorgungsinfrastruktur, im Strassennetz und in die Betriebsgeräte resp. Fahrzeuge zu tätigen und zu finanzieren. Deshalb wird ein jährlicher Investitionsbetrag eingeplant, sofern nicht bereits konkrete Projekte vorliegen. In der Wasserversorgung zeigt die Langfristplanung, dass auf Jahre hinaus ein markant höherer Investitionsbedarf anfällt, primär für den Unterhalt des Leitungsnetzes, welcher auch finanziert werden muss.

In den Jahren 2022 und 2023 ist der Hauptteil zur Umsetzung des Schulhausprojekts abgebildet. Der erhöhte Finanzbedarf wirkt sich direkt auf die nachfolgenden Ergebnisse der Erfolgsrechnung in den Jahren 2023-2026 aus. Dies sollte aus heutiger Sicht tragbar sein und entspricht damit auch den Erkenntnissen aus den Berechnungen rund um die Abstimmungsvorlage Baukredit Schulhaus.

Im **Finanzplan Erfolgsrechnung** sind die Veränderungen der Betriebskosten aus den verschiedenen Ressorts soweit möglich und bekannt berücksichtigt. Um die Finanzentwicklung mit den geplanten Investitionen unverändert aufzuzeigen, wurden im Finanzplan bisher *keine* Steuersatzanpassungen oder Veränderungen an Gebührenerträgen vorgenommen.

Eine Anpassung der Personalressourcen wird in den kommenden Jahren, vor allem im Zusammenhang mit den Aufgaben im Bezirksrat und der sich weiter entwickelnden Komplexität in den Prozessen der Verwaltungsaufgaben, ein Thema sein. Momentan wird eine Veränderung per 2022 in Betracht gezogen und ist damit in den Finanzplan eingeflossen - Abklärungen dazu sind in Arbeit.

In der Spezialfinanzierung Wasserversorgung zeigen die negativen Ergebnisse der Erfolgsrechnungen einen mittelfristigen Handlungsbedarf. Zuerst soll aber mit dem dafür erarbeiteten Eigenkapital eine Zeit überbrückt, die Möglichkeiten geprüft und die die Entwicklung klar festgestellt werden.

Ein Handlungsbedarf aus den Ergebnissen der Bezirksrechnung besteht mit den momentanen Grundlagen nicht. Der Bezirksrat wird diese Entwicklungen aber genau beobachten und die Finanzplanung massvoll weiterführen. Sobald sich umfangreiche Projekte konkretisieren, werden die Stimmbürger über deren Auswirkungen orientiert und ihnen allfällige Massnahmen vorgeschlagen.

# 1 Einführung

## 1.2 Übersicht

|                                             |                    |             |               |
|---------------------------------------------|--------------------|-------------|---------------|
| <b>Erfolgsrechnung</b>                      | <b>Budget 2021</b> | Budget 2020 | Rechnung 2019 |
| Aufwand                                     | 9'133'943          | 8'978'400   | 8'590'166     |
| Ertrag                                      | 9'295'800          | 8'730'247   | 9'502'107     |
| +Ertrags- / -Aufwandüberschuss              | <b>161'857</b>     | -248'153    | 911'941       |
| <b>Investitionsrechnung</b>                 | <b>Budget 2021</b> | Budget 2020 | Rechnung 2019 |
| Ausgaben                                    | 2'025'000          | 1'800'000   | 1'602'740     |
| Einnahmen                                   | 141'700            | 115'000     | 468'514       |
| Nettoinvestitionen                          | <b>1'883'300</b>   | 1'685'000   | 1'134'226     |
| <b>Feuerwehr Zweckverband</b>               | <b>Budget 2021</b> | Budget 2020 | Rechnung 2019 |
| Ausgaben                                    | 297'700            | 219'100     | 206'311       |
| Einnahmen                                   | 223'600            | 164'300     | 200'919       |
| +Ertrags- / -Aufwandüberschuss              | <b>-74'100</b>     | -54'800     | -5'392        |
| <b>Spezialfinanzierung Assekuranz</b>       | <b>Budget 2021</b> | Budget 2020 | Rechnung 2019 |
| Ausgaben                                    | 822'400            | 800'900     | 702'344       |
| Einnahmen                                   | 915'200            | 910'300     | 757'774       |
| +Ertrags- / -Aufwandüberschuss              | <b>92'800</b>      | 109'400     | 55'430        |
| <b>Spezialfinanzierung Wasserversorgung</b> | <b>Budget 2021</b> | Budget 2020 | Rechnung 2019 |
| Ausgaben                                    | 800'000            | 768'494     | 699'970       |
| Einnahmen                                   | 654'500            | 630'247     | 605'315       |
| +Ertrags- / -Aufwandüberschuss              | <b>-145'500</b>    | -138'247    | -94'655       |

### **1.3 Antrag Bezirksrat**

**Der Bezirksrat empfiehlt Ihnen einstimmig, liebe Stimmbürgerinnen und Stimmbürger, das Budget 2021 und den Steuerfuss von 99% für das Jahr 2021 zu genehmigen.**

Die Orientierungsversammlung zum Budget 2021 findet am Mittwoch, 4. November 2020, um 19.30 Uhr wie gewohnt im Vereinssaal statt. Die Einladung dazu finden Sie auf der Rückseite dieser Botschaft.

Wir freuen uns auf eine rege Teilnahme.

Oberegg im Oktober 2020

Der Bezirkshauptmann  
Hannes Bruderer



## 1.4 Berichte der Ressortvorsteher

### Ressort Schule

Der Aufwand des Ressorts «2 Bildung» (Schule) für das Jahr 2021 ist mit CHF 4'004'300.00 (Vorjahr CHF 3'980'150.00) budgetiert. Der budgetierte Ertrag beträgt CHF 723'200.00 (Vorjahr CHF 790'600.00). Der geplante Aufwandüberschuss beträgt CHF 3'281'100.00 (Vorjahr CHF 3'189'550.00). Das Budget 2021 des Ressorts Schule bewegt sich damit im üblichen Rahmen, basierend auf untenstehenden Veränderungen / Schwankungen.

Abweichungen zum Vorjahresbudget haben primär die folgenden Ursachen:

- Veränderungen im Lehrerteam haben alters- und dienstjahrbedingt einen Einfluss auf die Lohnkosten der Lehrpersonen.
- Für das Schuljahr 2020/2021 erfolgte durch die Schulrätekonferenz AI eine generelle Lohnerhöhung von 0.3 %, die sich wiederum in den Lohnkosten niederschlägt.
- Fällige individuelle Lohnanpassungen bei Mitarbeitenden des Hausdienstes.
- Anpassungen bei Beiträgen zur Pensionskasse (Arbeitgeber und Arbeitnehmer).
- Höhere Ausgaben für Ausbildung/Weiterbildung (z.B. Intensivweiterbildung Oberstufe, Ausbildung Schulbusfahrerin).
- Höhere Schülerzahlen (und damit Anpassung der Zahl der Lektionen in der Oberstufe).
- Zahl der Schüler aus Reute, Zahl der Schüler in Lüchingen/Altstätten.
- Anpassungen an Zahlen der Rechnung 2019, die erst nach dem Budget 2020 bekannt wurden, z.B. kantonale Entschädigungen in Abhängigkeit von Schülerzahlen.

Erstmals wird unter den Löhnen des Lehrpersonals Kindergarten/Primarstufe auch die Musikalische Grundausbildung budgetiert, die neu direkt durch die Schule Oberegg anstelle der Musikschule 'Musik im Zentrum' durchgeführt wird. Die Schule Oberegg kann dadurch einen substanziellen Kostenteil einsparen (anderenfalls wären die Kosten für die Beiträge an die Musikschule weiter gestiegen).

Die Budgetierung der Aufwendungen für die Schulliegenschaften wurde durch das Ressort Liegenschaften durchgeführt, gemäss den Verantwortlichkeiten dieses Ressorts in der Bezirksstruktur. Die Zusammenarbeit der Ressorts Schule und Liegenschaften funktioniert nahe und gut koordiniert, was sowohl für den Unterhalt der bestehenden Gebäude wie auch im Zusammenhang mit dem Schulhausneubau von grosser Bedeutung ist.

Das Budget 2021 des Ressorts Bildung Schule führt die klare Zielsetzung fort, mit einem sorgsamem aber angemessenem Einsatz von Ressourcen und Mitteln die Beständigkeit der angesehenen und erfolgreichen Schule Oberegg für das Gemeinwesen und die Mitarbeitenden sicherzustellen und weiter zu fördern.

Matthias Rhiner  
Vorsteher Ressort Schule

### Ressort Liegenschaften

In meinem ersten Jahr in der Gebäudekommission sind die Projekte, dank der tüchtigen Mithilfe des Hausdienstes und dem ausführenden ortsansässigen Gewerbe, recht gut vorangekommen.

Im kommenden Jahr werden die Unterhaltsarbeiten wie geplant fortgeführt. Der Schwerpunkt dabei liegt in energetischen Verbesserungen um den Energieverbrauch zu reduzieren. Dies wird durch bauliche Veränderungen oder durch Optimierungen an Bauteilen erreicht. Auch ist geplant, mit einer thermischen Solaranlage an der Turnhalle die Heizung zu entlasten und dadurch Ressourcen in der Warmwassergewinnung einsparen zu können - nur zukunftsorientierte Lösungen bringen uns weiter. So auch mit dem Neubauprojekt «Knabenschulhaus». Das Projekt bringt uns sicher einen grossen Schritt in die Zukunft. Ich freue mich sehr, dass wir dies zukünftigen Generationen ermöglichen können und danke der Bevölkerung für das Vertrauen in dieses Vorhaben. Mit der Gebäudekommission sind wir bestrebt, die Hochbauten „im Schuss“ zu halten.

Ersatz Knabenschulhaus: Der Baustart soll - wenn alles optimal läuft – im Sommer 2021 erfolgen.

Oberstufen Schulhaus / Vereinssaal: Dank umfangreichen Unterhaltsarbeiten in den vergangenen Jahren sind bei diesem Gebäude für 2021 lediglich kleinere Reparaturen bzw. Anpassungen vorgesehen.

Turnhalle: Bei der Turnhalle setzen wir den Schwerpunkt für das kommende Jahr - Einbau der Solaranlage und Start zur Sanierung von Fenstern und Fassade.

Bären: Anschluss an das Fernwärmenetz der Energie Oberegg AG und den damit verbundenen Ersatz der fossilen Heizanlage für das ganze Gebäude.

Werkhof/Feuerwehrdepot: Anfallende Unterhalts-und Reparaturarbeiten und Anschluss ans Fernwärmenetz. Weiterführen der Machbarkeitsstudie für die mittelfristige Sanierung resp. den allfälligen Ersatz.

Beat Sonderegger  
Vorsteher Ressort Liegenschaften

## **Ressort Bau und Planung**

### **Bau**

Im Gegensatz zu den verschiedenen und zahlreichen Themen der Raumplanung zeichnen sich im Bereich Bau vorerst keine markanten rechtlichen Veränderungen ab.

Die Zusammenarbeit mit Bau- und Umweltdepartement, Bauverwaltung Inneres Land sowie den Fachkommissionen Heimatschutz (FkH) und Denkmalpflege (FkD) wird auch im kommenden Jahr weitere Ressourcen in Anspruch nehmen um den gegenseitigen Informationsaustausch und die ähnliche Beurteilungspraxis zu gewährleisten. Trotz diversen Fertigstellungen von grösseren Bauvorhaben wird sich die Bautätigkeit kaum verringern.

Die steigende Anzahl an Rechtsstreitigkeiten, Einsprachen und Rekursen, macht sich auch in Oberegg deutlich bemerkbar. Sowohl Parteiverhandlungen als auch Entscheidungsfindungen und deren schriftliche Ausarbeitung bringen, sowohl für die Bau- und Planungskommission als auch die Bauverwaltung, erhebliche Mehraufwendungen - Tendenz steigend.

### **Raumplanung**

Die Herausforderungen im Bereich Raumplanung sind sehr vielfältig und die Anforderungen von Bund, Kanton und Gesellschaft werden die Kommission und auch weitere Ressourcen beanspruchen. Wie im 2020 gestartet, wird die generelle Revision der Nutzungsplanung als Hauptprojekt im 2021 weitergeführt. Als weiteres Projekt im kommenden Jahr sollen die Möglichkeiten im Baugebiet Schitter erarbeitet werden. Zuerst muss dafür aber die laufende Quartierplanung abgeschlossen und genehmigt sein.

Ivo Scherrer  
Vorsteher Ressort Bau und Planung

## **Ressort Präsidiales, Soziales und Sicherheit**

### **Gebäudeassekuranz Oberegg**

Der Aufwand der Gebäudeassekuranz Oberegg für das Jahr 2021 ist mit CHF 822'400.00 (Vorjahr CHF 800'900.00) budgetiert. Der budgetierte Ertrag beträgt CHF 915'200.00 (Vorjahr CHF 910'300.00). Je nach Schadenverlauf kann daher mit einem budgetierten Gewinn von rund CHF 92'800.00 (Vorjahr rund CHF 109'400.00) gerechnet werden.

Das Budget 2021 der Assekuranz hält sich damit im üblichen Rahmen. Es ist aber weiterhin mit höheren Aufwendungen für Optimierungen im Prozessbereich und der Informatikintegration zu rechnen, da in die-

sem Bereich substanzieller Nachholbedarf besteht. Zusätzlich besteht immer mehr Bedarf für professionelle Unterstützung durch Dritte bei der zukünftigen Prämiengestaltung und schwierigen Schaden- oder Risikobewertungen.

Matthias Rhiner  
Präsident Gebäudeassekuranz Oberegg

### **Feuerwehr Zweckverband Oberegg-Reute**

Das per 2020 mehrheitlich neu zusammengesetzte Kommando der Feuerwehr wurde durch die Coronasituation gleich vor ganz neue Herausforderungen gestellt. Die Einsatzfähigkeit war aber immer gewährleistet und die Führung hat sich etabliert. Es ist zu hoffen, dass in 2021 wieder ein normalisierter Übungsbetrieb abgehalten werden kann – mindestens ist dies so geplant.

Die Entwicklung der Feuerwehren ist sehr technisch geprägt. Es braucht vielseitiges und gutes Material um in allen Einsatzlagen beste Dienste und schnelle Hilfe leisten zu können. Ersatz ist oft aufgrund einer begrenzten Lebensdauer vorgegeben und ein entsprechender Unterhalt ist aus sicherheitstechnischen Gründen zwingend. Trotzdem wird versucht, die Aufwendungen und Kosten dafür im Rahmen zu halten. Etwas höhere Aufwendungen werden künftig im Bereich der Ausbildung anfallen. Die Kurse im neuen Ausbildungszentrum Bernhardzell sind erheblich teurer geworden. Zudem werden die Grundkurse finanziell nicht mehr vom Kanton unterstützt, was das Budget der Feuerwehr weiter belastet.

Für die Leistungen im Kommando wurden die Funktionsentschädigungen durch den Bezirksrat Oberegg und den Gemeinderat Reute angepasst. Diese sind nun im Budget 2021 mit eingeplant.

Im Budget 2021 wird mit Aufwendungen von CHF 223'600.00 und Erträgen von CHF 149'500.00 gerechnet. Dies ergibt ein negatives Ergebnis von total CHF 74'100.00 wovon 73%, also CHF 54'093.00 auf den Bezirk Oberegg und 27%, also CHF 20'007.00 auf die Gemeinde Reute entfallen. Das Ergebnis wird jeweils aus der Bezirksrechnung ausgeglichen.

Hannes Bruderer  
Präsident Feuerschutzkommission Oberegg-Reute

### **Abfallwirtschaft**

Im Bereich Abfallbewirtschaftung wird es in den kommenden Jahren Veränderungen geben. Das Unterflursammelsystem soll in den Verbandsgemeinden (KVR) laufend und letztlich flächendeckend umgesetzt werden. Das Budget 2021 ist damit aber nicht belastet, da für den Bereich Abfall der Kanton zuständig ist. Seitens Bezirk ist der Ersatz einiger Abfallbehälter im Dorfgebiet angedacht und eingeplant.

Hannes Bruderer  
Vorsteher Umwelt und Raumordnung

### **Ressort Tourismus, Freizeit und Kultur**

Das Gesamtbudget orientiert sich grundsätzlich an den Erfahrungswerten der Vorjahre.

Die Erweiterung der Rondonwege, Richtung Haggen, werden hauptsächlich dem Budgetjahr 2021 zugeordnet, deshalb auch der entsprechende Betrag im Budget.

Beim Unterhalt der Wanderwege wurde 2020 sehr viel gemacht, da wird sich der Betrag 2021 voraussichtlich gegenüber 2020 wieder reduzieren.

2021 ist beabsichtigt, das Netz der Ruhebänkli im Bezirk etwas zu erweitern, zu erneuern und mittelfristig mit einem einheitlichen Erscheinungsbild zu versehen.

Im Bärenpärkli ist nebst dem üblichen Unterhalt durch den mit der Umgestaltung (Parkplatz) zusätzlich gewonnen Platz ein neues Spielgerät geplant.

Für die Durchführung der Viehschau soll im 2021 wiederum der gleiche Betrag budgetiert werden, wobei 2020 die Viehschau ja infolge der Coronasituation leider nicht durchgeführt werden konnte.

Ebenso nicht abgehalten wurde das Feuerwerk am 1. August; für 2021 wird der entsprechende Beitrag des Bezirks wieder budgetiert.

Im kommenden Jahr wird wieder eine Neuzuzüger-Begrüssung stattfinden. Dafür ist der entsprechende Betrag budgetiert.

André Dietschi  
Vorsteher Ressort Tourismus, Freizeit und Kultur

### **Ressort Wasserversorgung**

In der Erfolgsrechnung rechnet die WVO mit einem hohen negativen Abschluss. Bei einem Ertrag von CHF 654'500.00 und einem Aufwand von CHF 800'000.00 ergibt sich ein Aufwandüberschuss von CHF 145'500.00 der in der Rechnung über die Spezialfinanzierung auszugleichen ist. Durch die grösseren Investitionen der letzten Jahre kommt auch die Abschreibung der Sachanlagen mit rund CHF 212'300.00 zum Tragen. Nettoinvestitionen sind in der Höhe von CHF 428'300.00 geplant.

Da bei der Aktualisierung der Grundwasserschutzzonen Ledi, St. Anton und Bensol aufgrund von laufenden Einsprachen erst die Zone Ledi für rechtsgültig ausgeschieden wurde, sind die noch nicht ausgerichteten Entschädigungen vom Vorjahr für 2021 nochmals budgetrelevant. Laboruntersuchungen und Quellmessungen konnten hingegen im üblichen Umfang budgetiert werden. Sporadisch führt unser Brunnenmeister Dienstleistungen für Dritte aus, die entsprechend weiter verrechnet werden. In welcher Grössenordnung sich diese Verrechnungen bewegen ist nur ungenau und schwierig abzuschätzen; in einem neuen Konto sind für 2021 CHF 15'000.00 eingesetzt.

Der jährliche Beitrag der Gebäudeassekuranz für den Löschwasseranteil an die Investitionen der Wasserversorgung wird nach einem neuen Modus berechnet. Analog zu den Wasserversorgungen im Inneren Land wird pro Hydrant ein jährlicher Beitrag von CHF 300.00 geleistet.

Bei den Investitionen werden im 2021 folgende Projekte budgetiert:

- Neuerschliessung Grund bis Vogelegg CHF 170'000.00
- Leitungsersatz Torfnest bis Schönenbüel CHF 220'000.00
- Sanierung Wasserleitung Schul-/Kirchplatz CHF 125'000.00.

Allen von den Bauarbeiten der WVO betroffenen Anwohnern danken wir bereits jetzt für Ihr Verständnis!

Fredi Klee  
Vorsteher Ressort Wasserversorgung

## **Ressort Strassen**

Nach der Umsetzung der Projekte an der Oberegger- und Feldlistrasse, steht für 2021 die Gesamtsanierung der Schönenbuelstrasse im Fokus. Der Kanton Appenzell Ausserrhoden plant die Gesamtsanierung der Schönenbuelstrasse aus Richtung Lachen. Der Zwischenabschnitt vom Durchlass Klusbach bis zum Heldbach mit einer Länge von 155m liegt auf Kantonsgebiet von Appenzell Innerrhoden und ist als Bezirksstrasse von Oberegg klassifiziert. Diese Investition beläuft sich voraussichtlich auf CHF 390'000.00. Im Falle der Najenstrasse macht derzeit eine effiziente Belagssanierung Sinn und gibt Sicherheit für die nächsten Jahre und Jahrzehnte; diese Arbeiten belaufen sich wohl auf rund CHF 270'000.00, sind allerdings erst für 2022 geplant. Wie an der Orientierungsversammlung im August vorgetragen, wird ein sorgsamer Umgang mit den Ressourcen angestrebt. Die Erfolgsrechnung zeigt eine Verminderung der Ausgaben in den Bereichen Projektierung und der Verwendung sowie dem Unterhalt des Maschinenparks. Hier wurden die Posten auf die Erfahrungswerte der letzten Jahre angepasst. Eine kurzfristige Erhöhung der Ausgaben wird durch die Neuanstellung und Nachfolge des Leiters Strassenbauamtes und durch die Planung von zwei neuen Postautowartehäuschen an der neu erstellten St. Anton- und Rutlenstrasse ausgelöst. Die Zahlen werden in den nächsten Jahren weiter konsolidiert, um eine möglichst präzise Budgetierung zu erreichen.

Wie jedes Jahr ist es ein grosses Anliegen die Projekte und Aufgaben nach Möglichkeit im Einklang mit den betroffenen Parteien umzusetzen.

Erol Ademi

Vorsteher Ressort Strassen

| Gestufte Erfolgsausweis   |                                             | Budget 2021      | Budget 2020      | Rechnung 2019    |
|---------------------------|---------------------------------------------|------------------|------------------|------------------|
| Beträge auf 1.00 gerundet |                                             | Betrag           | Betrag           | Betrag           |
|                           | <b>Betrieblicher Aufwand</b>                | <b>8'580'043</b> | <b>8'334'800</b> | <b>7'875'674</b> |
| 30                        | Personalaufwand                             | 4'370'670        | 4'156'720        | 4'060'980        |
| 31                        | Sach- und übriger Aufwand                   | 2'767'980        | 2'745'880        | 2'501'842        |
| 33                        | Abschreibungen                              | 595'400          | 772'200          | 644'497          |
| 35                        | Einlagen                                    | 29'200           | 10'500           | 10'500           |
| 36                        | Transferaufwand                             | 816'793          | 649'500          | 657'854          |
| 37                        | Durchlaufende Beiträge                      |                  |                  |                  |
|                           | <b>Betrieblicher Ertrag</b>                 | <b>8'335'900</b> | <b>7'806'300</b> | <b>8'516'719</b> |
| 40                        | Fiskalertrag                                | 4'318'300        | 3'913'300        | 4'447'861        |
| 41                        | Regalien und Konzessionen                   |                  |                  |                  |
| 42                        | Entgelte                                    | 1'582'100        | 1'615'000        | 1'496'746        |
| 43                        | Verschiedene Erträge                        | 200              | 200              | 61               |
| 45                        | Entnahmen Fonds                             |                  |                  |                  |
| 46                        | Transferertrag                              | 2'435'300        | 2'277'800        | 2'572'051        |
| 47                        | Durchlaufende Beiträge                      |                  |                  |                  |
|                           | <b>Ergebnis aus betrieblicher Tätigkeit</b> | <b>-244'143</b>  | <b>-528'500</b>  | <b>641'045</b>   |
| 34                        | Finanzaufwand                               | 44'300           | 92'700           | 190'042          |
| 44                        | Finanzertrag                                | 396'100          | 383'500          | 418'184          |
|                           | <b>Ergebnis aus Finanzierung</b>            | <b>351'800</b>   | <b>290'800</b>   | <b>228'142</b>   |
|                           | <b>Operatives Ergebnis</b>                  | <b>107'657</b>   | <b>-237'700</b>  | <b>869'187</b>   |
| 38                        | Ausserordentlicher Aufwand                  | 500              | 39'300           | 300              |
| 48                        | Ausserordentlicher Ertrag                   | 2'000            |                  | 20'969           |
| 901                       | Spezialfinanzierungen                       | -52'700          | -28'847          | -22'085          |
|                           | <b>Ausserordentliches Ergebnis</b>          | <b>54'200</b>    | <b>-10'453</b>   | <b>42'754</b>    |
|                           | <b>Gesamtergebnis Erfolgsrechnung</b>       | <b>161'857</b>   | <b>-248'153</b>  | <b>911'941</b>   |

## 2.2 Bezirksverwaltung Oberegg

## Erfolgsrechnung

| Artengliederung |                                                             | Budget 2021         |        | Budget 2020         |        | Rechnung 2019       |        |
|-----------------|-------------------------------------------------------------|---------------------|--------|---------------------|--------|---------------------|--------|
|                 |                                                             | Aufwand             | Ertrag | Aufwand             | Ertrag | Aufwand             | Ertrag |
| <b>3</b>        | <b>Aufwand</b>                                              | <b>9'133'943.00</b> |        | <b>8'978'400.00</b> |        | <b>8'573'026.47</b> |        |
| <b>30</b>       | <b>Personalaufwand</b>                                      | <b>4'370'670.00</b> |        | <b>4'156'720.00</b> |        | <b>4'060'980.34</b> |        |
| 300             | Behörden, Kommissionen                                      | 235'000.00          |        | 205'200.00          |        | 222'159.25          |        |
| 301             | Löhne des Verwaltungs- und Betriebspersonals                | 1'381'000.00        |        | 1'295'100.00        |        | 1'290'741.60        |        |
| 302             | Löhne der Lehrkräfte                                        | 2'020'000.00        |        | 1'970'000.00        |        | 1'910'073.80        |        |
| 304             | Zulagen                                                     | 5'000.00            |        | 5'000.00            |        | 5'000.00            |        |
| 305             | Arbeitgeberbeiträge                                         | 660'970.00          |        | 609'420.00          |        | 578'587.08          |        |
| 309             | Übriger Personalaufwand                                     | 68'700.00           |        | 72'000.00           |        | 54'418.61           |        |
| <b>31</b>       | <b>Sach- und Übriger Betriebsaufwand</b>                    | <b>2'767'980.00</b> |        | <b>2'745'880.00</b> |        | <b>2'501'842.42</b> |        |
| 310             | Material- und Warenaufwand                                  | 284'750.00          |        | 284'250.00          |        | 255'078.70          |        |
| 311             | Nicht aktivierbare Anlagen                                  | 129'000.00          |        | 121'500.00          |        | 195'925.49          |        |
| 312             | Wasser, Energie, Heizmaterial                               | 232'800.00          |        | 225'000.00          |        | 203'369.17          |        |
| 313             | Dienstleistungen und Honorare                               | 1'066'430.00        |        | 1'045'980.00        |        | 841'459.94          |        |
| 314             | Baulicher Unterhalt                                         | 562'100.00          |        | 571'200.00          |        | 593'333.19          |        |
| 315             | Unterhalt Mobilien und immaterielle Anlagen                 | 139'000.00          |        | 149'150.00          |        | 133'119.65          |        |
| 316             | Mieten, Leasing, Pachten, Benützungsgebühren                | 21'800.00           |        | 26'300.00           |        | 15'256.98           |        |
| 317             | Spesenentschädigungen                                       | 93'300.00           |        | 107'700.00          |        | 94'277.11           |        |
| 318             | Wertberichtigungen auf Forderungen                          | 29'500.00           |        | 3'000.00            |        | -18'631.60          |        |
| 319             | Verschiedener Betriebsaufwand                               | 209'300.00          |        | 211'800.00          |        | 188'653.79          |        |
| <b>33</b>       | <b>Abschreibungen Verwaltungsvermögen</b>                   | <b>595'400.00</b>   |        | <b>772'200.00</b>   |        | <b>644'497.00</b>   |        |
| 330             | Sachanlagen VV                                              | 595'400.00          |        | 772'200.00          |        | 644'497.00          |        |
| <b>34</b>       | <b>Finanzaufwand</b>                                        | <b>44'300.00</b>    |        | <b>92'700.00</b>    |        | <b>190'041.92</b>   |        |
| 340             | Zinsaufwand                                                 | 14'500.00           |        | 15'500.00           |        | 15'030.00           |        |
| 343             | Liegenschaftenaufwand Finanzvermögen                        | 28'500.00           |        | 76'000.00           |        | 174'838.93          |        |
| 349             | Verschiedener Finanzaufwand                                 | 1'300.00            |        | 1'200.00            |        | 172.99              |        |
| <b>35</b>       | <b>Einlagen in Fonds und Spezialfinanzierungen</b>          | <b>29'200.00</b>    |        | <b>10'500.00</b>    |        | <b>10'500.00</b>    |        |
| 351             | Einlagen in Fonds und Spezialfinanzierungen im Eigenkapital | 29'200.00           |        | 10'500.00           |        | 10'500.00           |        |
| <b>36</b>       | <b>Transferaufwand</b>                                      | <b>816'793.00</b>   |        | <b>649'500.00</b>   |        | <b>657'854.29</b>   |        |
| 360             | Ertragsanteile an Dritte                                    | 6'000.00            |        | 6'000.00            |        | 5'645.00            |        |
| 361             | Entschädigungen an Gemeinwesen                              | 211'000.00          |        | 185'000.00          |        | 205'645.40          |        |
| 363             | Beiträge an Gemeinwesen und Dritte                          | 540'793.00          |        | 402'500.00          |        | 385'213.04          |        |
| 369             | Verschiedener Transferaufwand                               | 59'000.00           |        | 56'000.00           |        | 61'350.85           |        |

## 2.2 Bezirksverwaltung Oberegg

## Erfolgsrechnung

| Artengliederung                                  | Budget 2021       |                     | Budget 2020       |                     | Rechnung 2019     |                     |
|--------------------------------------------------|-------------------|---------------------|-------------------|---------------------|-------------------|---------------------|
|                                                  | Aufwand           | Ertrag              | Aufwand           | Ertrag              | Aufwand           | Ertrag              |
| <b>38 Ausserordentlicher Aufwand</b>             | <b>500.00</b>     |                     | <b>39'300.00</b>  |                     | <b>300.00</b>     |                     |
| 380 Ausserordentlicher Personalaufwand           | 500.00            |                     | 39'300.00         |                     |                   |                     |
| 381 Ausserordentlicher Sach- und Betriebsaufwand |                   |                     |                   |                     | 300.00            |                     |
| <b>39 Interne Verrechnungen</b>                  | <b>509'100.00</b> |                     | <b>511'600.00</b> |                     | <b>507'010.50</b> |                     |
| 391 Dienstleistungen                             | 308'000.00        |                     | 312'500.00        |                     | 306'910.50        |                     |
| 392 Pacht, Mieten Benützungskosten               | 70'000.00         |                     | 70'000.00         |                     | 70'000.00         |                     |
| 394 kalk. Zinsen und Finanzaufwand               | 131'100.00        |                     | 129'100.00        |                     | 130'100.00        |                     |
| <b>4 Ertrag</b>                                  |                   | <b>9'243'100.00</b> |                   | <b>8'701'400.00</b> |                   | <b>9'462'882.51</b> |
| <b>40 Fiskalertrag</b>                           |                   | <b>4'318'300.00</b> |                   | <b>3'913'300.00</b> |                   | <b>4'447'861.15</b> |
| 400 Direkte Steuern                              |                   | 4'210'000.00        |                   | 3'755'000.00        |                   | 4'314'969.65        |
| 401 Direkte Steuern juristische Personen         |                   | 70'000.00           |                   | 110'000.00          |                   | 94'971.20           |
| 402 Übrige Direkte Steuern                       |                   | 23'300.00           |                   | 33'300.00           |                   | 23'770.30           |
| 403 Besitz- und Aufwandsteuern                   |                   | 15'000.00           |                   | 15'000.00           |                   | 14'150.00           |
| <b>42 Entgelte</b>                               |                   | <b>1'582'100.00</b> |                   | <b>1'615'000.00</b> |                   | <b>1'496'745.64</b> |
| 420 Ersatzabgaben                                |                   | 1'052'000.00        |                   | 1'074'000.00        |                   | 908'492.70          |
| 421 Gebühren für Amtshandlungen                  |                   | 97'000.00           |                   | 114'000.00          |                   | 84'376.90           |
| 423 Schul- und Kursgelder                        |                   | 15'000.00           |                   | 14'400.00           |                   | 14'960.00           |
| 424 Benützungsgebühren und Dienstleistungen      |                   | 38'900.00           |                   | 28'900.00           |                   | 27'205.19           |
| 425 Erlös aus Verkäufen                          |                   | 332'000.00          |                   | 326'500.00          |                   | 357'814.70          |
| 426 Rückerstattungen                             |                   | 17'000.00           |                   | 15'000.00           |                   | 39'504.30           |
| 429 Übrige Entgelte                              |                   | 30'200.00           |                   | 42'200.00           |                   | 64'391.85           |
| <b>43 Verschiedene Erträge</b>                   |                   | <b>200.00</b>       |                   | <b>200.00</b>       |                   | <b>61.45</b>        |
| 430 Verschiedene betriebliche Erträge            |                   | 200.00              |                   | 200.00              |                   | 61.45               |
| <b>44 Finanzertrag</b>                           |                   | <b>396'100.00</b>   |                   | <b>383'500.00</b>   |                   | <b>418'183.80</b>   |
| 440 Zinsertrag                                   |                   | 3'700.00            |                   | 2'300.00            |                   | 3'857.45            |
| 447 Liegenschaftenertrag                         |                   | 392'400.00          |                   | 381'200.00          |                   | 414'326.35          |
| <b>46 Transferertrag</b>                         |                   | <b>2'435'300.00</b> |                   | <b>2'277'800.00</b> |                   | <b>2'572'050.97</b> |
| 460 Ertragsanteile                               |                   | 304'100.00          |                   | 284'800.00          |                   | 250'795.82          |
| 461 Entschädigungen von Gemeinwesen              |                   | 213'500.00          |                   | 213'300.00          |                   | 239'908.50          |
| 462 Finanz- und Lastenausgleich                  |                   | 1'118'500.00        |                   | 918'000.00          |                   | 1'160'348.00        |
| 463 Beiträge von Gemeinwesen und Dritten         |                   | 792'200.00          |                   | 854'700.00          |                   | 913'810.65          |
| 469 Verschiedener Transferertrag                 |                   | 7'000.00            |                   | 7'000.00            |                   | 7'188.00            |



## 2.2 Bezirksverwaltung Obereggen

## Erfolgsrechnung

| Artengliederung                                   | Budget 2021         |                     | Budget 2020         |                     | Rechnung 2019       |                     |
|---------------------------------------------------|---------------------|---------------------|---------------------|---------------------|---------------------|---------------------|
|                                                   | Aufwand             | Ertrag              | Aufwand             | Ertrag              | Aufwand             | Ertrag              |
| <b>48 Ausserordentlicher Ertrag</b>               |                     | <b>2'000.00</b>     |                     |                     |                     | <b>20'969.00</b>    |
| 480 Ausserordentliche Steuern Natürliche Personen |                     | 2'000.00            |                     |                     |                     |                     |
| 486 Ausserordentliche Transfererträge             |                     |                     |                     |                     |                     | 20'969.00           |
| <b>49 Interne Verrechnungen</b>                   |                     | <b>509'100.00</b>   |                     | <b>511'600.00</b>   |                     | <b>507'010.50</b>   |
| 491 Dienstleistungen                              |                     | 308'000.00          |                     | 312'500.00          |                     | 306'910.50          |
| 492 Pacht, Mieten, Benützungskosten               |                     | 70'000.00           |                     | 70'000.00           |                     | 70'000.00           |
| 494 Kalk. Zinsen und Finanzaufwand                |                     | 131'100.00          |                     | 129'100.00          |                     | 130'100.00          |
| <b>9 Abschluss / Bilanzübernahme</b>              |                     | <b>52'700.00</b>    |                     | <b>28'847.00</b>    | <b>17'140.00</b>    | <b>-872'716.04</b>  |
| <b>90 Abschluss</b>                               |                     | <b>52'700.00</b>    |                     | <b>28'847.00</b>    | <b>17'140.00</b>    | <b>-872'716.04</b>  |
| 900 Abschluss Erfolgsrechnung                     |                     | 52'700.00           |                     | 28'847.00           | 17'140.00           | -872'716.04         |
|                                                   | <b>9'133'943.00</b> | <b>9'295'800.00</b> | <b>8'978'400.00</b> | <b>8'730'247.00</b> | <b>8'590'166.47</b> | <b>8'590'166.47</b> |
| <b>Gesamtergebnis</b>                             | <b>161'857.00</b>   |                     |                     | <b>248'153.00</b>   |                     |                     |
|                                                   | <b>9'295'800.00</b> | <b>9'295'800.00</b> | <b>8'978'400.00</b> | <b>8'978'400.00</b> | <b>8'590'166.47</b> | <b>8'590'166.47</b> |

## 2.3 Erläuterungen zu Positionen der Erfolgsrechnung

### Aufwand

#### 30 Personalaufwand

Der Personalaufwand beträgt CHF 4'370'670.00 gegenüber dem Vorjahresbudget von CHF 4'156'720.00. Die Erhöhung des Personalaufwands erklärt sich einerseits damit, dass Veränderungen im Lehrerteam einen alters- und dienstjahrbedingten Einfluss auf die Lohnkosten der Lehrpersonen haben sowie für das Schuljahr 2020/2021 durch die Schulrätekonferenz AI eine generelle Lohnerhöhung von 0.3% sich in den Lohnkosten niederschlägt. Zudem wird es durch die parallele Anstellung während der Einarbeitungszeit des neuen Leiters Strassenbaums ebenfalls zu einem höheren Personalaufwand kommen. Die Entschädigungen für die Tätigkeiten der Behörden sowie die verschiedenen Kommissionen basieren auf den tatsächlichen Werten der Jahresrechnung 2019.

In der budgetierten Summe sind sämtliche Lohnkosten der Bezirks- und der Mitarbeiter-/innen der Schule enthalten, welche sich aus einer Excel Lohnberechnungstabelle berechnen lässt.

#### 31 Sach- und übriger Betriebsaufwand

Der Sach- und übrige Betriebsaufwand beträgt CHF 2'767'980.00 gegenüber dem Vorjahresbudget von CHF 2'745'880.00 und zeigt sich somit fast unverändert. Die Dienstleistungen und Honorare von Dritten (313) haben sich um rund CHF 20'000.00 erhöht. Dies vor allem aufgrund höhere Sachversicherungsprämien gegenüber dem Vorjahresbudget.

#### 33 Abschreibungen Verwaltungsvermögen

Die Anlagen werden ab Nutzungsbeginn nach der degressiven Abschreibungsmethode abgeschrieben. Der Bezirksrat hat die Abschreibungssätze sowie die Lebensdauer nach Anlagekategorien festgelegt. (siehe Anhang 4.1)

Die Abschreibungen betragen CHF 595'400.00 gegenüber dem Vorjahresbudget von CHF 772'200.00. Dies resultiert aus tieferen realisierten Nettoinvestitionen als im vergangenen Jahr budgetiert wurden.

#### 34 Finanzaufwand

Der Finanzaufwand beträgt CHF 44'300.00 gegenüber dem Vorjahresbudget von CHF 92'700.00. Dieser Minderaufwand resultiert vor allem daraus, da gegenüber dem Vorjahresbudget CHF 47'500.00 weniger baulicher Unterhalt bei den Liegenschaften budgetiert wurden.

#### 35 Einlagen in Fonds und Spezialfinanzierungen

Die Einlagen in Fonds betragen total CHF 29'200.00 gegenüber dem Vorjahresbudget von total CHF 10'500.00. Der Erneuerungsfonds für den Bären wurde im 2020 gemäss Wertquotenanteil nicht mehr geöffnet, da dieser den Sollbestand erreicht hatte. Ab dem Jahr 2021 ist dieser jedoch wieder zu öffnen, weil durch das Anschliessen an das Fernwärmenetz erhebliche Kosten anfallen. Der Erneuerungsfonds für die Liegenschaft Wohnen im Dorf (WiD) wird weiterhin mit CHF 10'500.00 geöffnet.

### **36 Transferaufwand**

Der Transferaufwand beträgt CHF 816'793.00, gegenüber dem Vorjahresbudget von CHF 649'500.00. Die Transferposten enthalten unter anderen folgende Kategorien:

**360** Ertragsanteile an Dritte CHF 6'000.00

**361** Entschädigungen an Gemeinwesen CHF 211'000.00

(Steuereinzugsprovision an Kanton; Entschädigungen an die IR der WV; Feuerlöschbeiträge)

**363** Beiträge an Gemeinwesen und Dritte CHF 540'793.00

(Beiträge an Oberstufe Altstätten; Beiträge an Musikschule; Beiträge an Primarschule Lüchingen; Beitrag an Skilift; Defizitbeitrag an Postautokurse)

### **38 Ausserordentlicher Aufwand**

Der Ausserordentliche Aufwand beträgt für das Jahr 2021 bescheidene CHF 500.00 und ist bei der Schule (2192 Schülertransporte) einzuordnen.

### **39 Interne Verrechnungen**

Die internen Verrechnungen betragen CHF 509'100.00 gegenüber dem Vorjahresbudget von CHF 511'600.00. Die internen Verrechnungen enthalten folgende Kategorien:

**391** Dienstleistungen CHF 308'000.00

(Aufteilung der jährlich geleisteten Arbeiten seitens der Verwaltung auf die verschiedenen Funktionalen Gliederungen)

**392** Pacht, Mieten und Benützungskosten CHF 70'000.00

(Verrechnung Büromiete Verwaltung und Nebenkosten; Verrechnung Reinigung Bären)

**394** kalk. Zinsen und Finanzaufwand CHF 131'100.00

(Verzinsungen von Fonds; Zinsen und Benützungsgebühren aus Liegenschaften des FV)

### **Ertrag**

#### **40 Fiskalertrag**

Der gesamte budgetierte (gemäss verschiedenen Listen und Hochrechnungen) Fiskalertrag (Steuereinnahmen) beträgt CHF 4'318'300.00 gegenüber den effektiv eingegangenen Steuerbeträgen aus der Rechnung 2019 von rund CHF 4'447'861.00. Einerseits wird im 2021 mit weniger Steuereinnahmen bei den natürlichen Personen, gleichzeitig aber auch mit weniger Einnahmen bei den juristischen Personen gerechnet. Zudem wird angenommen, dass sich die Erträge bei den Quellensteuern durch Inkrafttreten eines revidierten Steuergesetzes, reduzieren werden.

Die Steuererträge werden wie im Rechnungsjahr 2019 detailliert aufgeführt. Dadurch kann besser verglichen werden, wie viel an Steuererträgen von Natürlichen Personen, Juristischen Personen, an Vorjahres-, Quellen und Sondersteuern eingegangen sind.

#### **42 Entgelte**

Die Entgelte betragen CHF 1'582'100.00 welche sich unter anderen mit CHF 80'000.00 aus FW-Ersatzabgaben, CHF 29'000.00 FW-Löschkostenbeiträge sowie CHF 25'000.00 aus Gebühren für Amtshandlungen zusammensetzen. Erträge aus den SBB Tageskartenverkäufen wurden mit CHF 30'000.00 budgetiert. Hinzu kommen noch Baubewilligungen in der Höhe von CHF 60'000.00, Versicherungsgebühren, Einzug von der Assekuranz CHF 810'000.00 sowie Einnahmen aus Wasserzinsen von CHF 300'000.00 und Einzug der Hydrantensteuern von CHF 130'000.00. Erträge aus dem Wasserverkauf an die Gemeinde Berneck wurden mit CHF 30'000.00 budgetiert.

#### **44 Finanzertrag**

Der Finanzertrag beträgt CHF 396'100.00 gegenüber dem Vorjahresbudget von CHF 383'500.00.

Dieser setzt sich wie folgt zusammen:

CHF 3'700.00 Zinserträge

CHF 392'400.00 Liegenschaftserträge

#### **46 Transferertrag**

Der Transferertrag beträgt CHF 2'435'300.00 gegenüber dem Vorjahresbudget von CHF 2'277'800.00. Dieser enthält folgende Kategorien:

**460** Ertragsteile CHF 304'100.00 (Kantonsbeiträge, LSVA, CO-2 Abgaben)

**461** Entschädigungen von Gemeinwesen CHF 213'500.00 (Beitrag Kanton an die Verwaltungsaufgaben für den Kanton, Zahlungen der Assekuranz-Rückversicherung für geleistete Zahlungen)

**462** Finanz- und Lastenausgleich CHF 1'118'500.00 (Schule und Bezirk)

**463** Beiträge von Gemeinwesen und Dritten CHF 792'200.00 (Lohnrückerstattungen, Schulbeiträge vom Kanton sowie Schulgelder von anderen Gemeinden)

**469** Verschiedener Transferertrag CHF 7'000.00

#### **48 Ausserordentlicher Ertrag**

Der Ausserordentliche Ertrag beträgt CHF 2'000.00. (Einnahmen aus Einforderungen von Steuern Verlustscheinen)

#### **49 Interne Verrechnungen**

Die internen Verrechnungen betragen CHF 509'100.00. Dies ist das Gegenkonto der Artengliederungsgruppe 39 Interne Verrechnungen und müssen sich gegenseitig ausgleichen.

| Funktionale Gliederung |                                                               | Budget 2021 |           | Budget 2020  |           | Rechnung 2019 |            |
|------------------------|---------------------------------------------------------------|-------------|-----------|--------------|-----------|---------------|------------|
|                        |                                                               | Ausgaben    | Einnahmen | Ausgaben     | Einnahmen | Ausgaben      | Einnahmen  |
| <b>1</b>               | <b>ÖFFENTLICHE ORDNUNG UND SICHERHEIT, VERTEIDIGUNG</b>       |             |           |              |           | 488'242.01    | 263'081.20 |
| <b>15</b>              | <b>Feuerwehr</b>                                              |             |           |              |           | 488'242.01    | 263'081.20 |
| <b>150</b>             | <b>Feuerwehr</b>                                              |             |           |              |           | 488'242.01    | 263'081.20 |
| <b>1501</b>            | <b>Feuerwehr Anteil Bezirk</b>                                |             |           |              |           | 488'242.01    | 263'081.20 |
| <b>5060.00</b>         | <b>Mobilien/Fahrzeuge</b>                                     |             |           |              |           | 488'242.01    |            |
| INV0053                | Tanklöschfahrzeug TLF (Ersatz)                                |             |           |              |           | 488'242.01    |            |
| <b>6310.10</b>         | <b>Beitrag der Kantone AI</b>                                 |             |           |              |           |               | 116'608.60 |
| INV0053                | Tanklöschfahrzeug TLF (Ersatz)                                |             |           |              |           |               | 116'608.60 |
| <b>6320.10</b>         | <b>Beitrag Gemeinde Reute</b>                                 |             |           |              |           |               | 146'472.60 |
| INV0053                | Tanklöschfahrzeug TLF (Ersatz)                                |             |           |              |           |               | 146'472.60 |
| <b>2</b>               | <b>BILDUNG</b>                                                | 800'000.00  |           | 110'000.00   |           | 260'339.95    |            |
| <b>21</b>              | <b>Obligatorische Schule</b>                                  | 800'000.00  |           | 110'000.00   |           | 260'339.95    |            |
| <b>217</b>             | <b>Schulliegenschaften</b>                                    | 800'000.00  |           | 110'000.00   |           | 260'339.95    |            |
| <b>2170</b>            | <b>Schulliegenschaften</b>                                    | 800'000.00  |           | 110'000.00   |           | 260'339.95    |            |
| <b>5040.00</b>         | <b>Hochbauten</b>                                             | 800'000.00  |           | 50'000.00    |           | 260'339.95    |            |
| INV0058                | Schulhaus (Neubau)                                            | 800'000.00  |           |              |           | 287'262.30    |            |
| INV0060                | Schulhaus (Projektentwicklung)                                |             |           | 50'000.00    |           | -26'922.35    |            |
| <b>5060.00</b>         | <b>Mobilien/Fahrzeuge</b>                                     |             |           | 60'000.00    |           |               |            |
| INV0073                | Kommunalfahrzeug (Anschaffung)                                |             |           | 60'000.00    |           |               |            |
| <b>6</b>               | <b>VERKEHR</b>                                                | 390'000.00  | 55'000.00 | 1'190'000.00 | 55'000.00 | 254'311.84    | 61'350.85  |
| <b>61</b>              | <b>Strassenverkehr</b>                                        | 390'000.00  | 55'000.00 | 1'190'000.00 | 55'000.00 | 254'311.84    | 61'350.85  |
| <b>615</b>             | <b>Bezirksstrassen</b>                                        | 390'000.00  | 55'000.00 | 1'190'000.00 | 55'000.00 | 254'311.84    | 61'350.85  |
| <b>6150</b>            | <b>Bezirksstrassen</b>                                        | 390'000.00  | 55'000.00 | 1'190'000.00 | 55'000.00 | 254'311.84    | 61'350.85  |
| <b>5010.00</b>         | <b>Strassen / Verkehrswege</b>                                | 390'000.00  |           | 1'190'000.00 |           | 254'311.84    |            |
| INV0045                | Feldlistrasse (Korrekturen 2.-4. Etappe und Gefällekorrektur) |             |           | 240'000.00   |           | 135'936.70    |            |
| INV0062                | Tannschachen/Büriswilen (Sanierung)                           |             |           |              |           | 79'991.14     |            |
| INV0066                | Viehschauplatz (Parkplatz)                                    |             |           | 600'000.00   |           | 38'384.00     |            |
| INV0067                | Najen - Torfnest (Belagsersatz)                               |             |           | 350'000.00   |           |               |            |
| INV0071                | Schönenbühl (Gesamtsanierung)                                 | 390'000.00  |           |              |           |               |            |
| <b>6110.00</b>         | <b>Strassen</b>                                               |             | 55'000.00 |              | 55'000.00 |               | 61'350.85  |
| INV0002                | Investitionsanteil Treibstoffzoll                             |             | 55'000.00 |              | 55'000.00 |               | 61'350.85  |

| Funktionale Gliederung                                                | Budget 2021  |              | Budget 2020  |              | Rechnung 2019 |              |
|-----------------------------------------------------------------------|--------------|--------------|--------------|--------------|---------------|--------------|
|                                                                       | Ausgaben     | Einnahmen    | Ausgaben     | Einnahmen    | Ausgaben      | Einnahmen    |
| 7 UMWELTSCHUTZ UND RAUMORDNUNG                                        | 835'000.00   | 86'700.00    | 500'000.00   | 60'000.00    | 599'846.47    | 144'082.30   |
| 71 WASSERVERSORUNG                                                    | 515'000.00   | 86'700.00    | 500'000.00   | 60'000.00    | 408'674.82    | 144'082.30   |
| 710 Wasserversorgung                                                  | 515'000.00   | 86'700.00    | 500'000.00   | 60'000.00    | 408'674.82    | 144'082.30   |
| 7100 Wasserversorgung                                                 | 515'000.00   | 86'700.00    | 500'000.00   | 60'000.00    | 408'674.82    | 144'082.30   |
| 5020.00 Leitungsnetz Wasserversorgung                                 | 390'000.00   |              | 250'000.00   |              | 408'674.82    |              |
| INV0029 Wasseranschluss                                               |              |              |              |              | 2'801.29      |              |
| INV0063 Feldlistrasse - Schitterstrasse (Leitungsersatz 2.-4. Etappe) |              |              | 250'000.00   |              | 349'667.73    |              |
| INV0064 Eugst - St. Antonstrasse (Leitungsersatz)                     |              |              |              |              | 56'205.80     |              |
| INV0077 Erschliessung Vogelegg                                        | 170'000.00   |              |              |              |               |              |
| INV0078 Leitungsersatz Torfnest - Schönenbühl                         | 220'000.00   |              |              |              |               |              |
| 5030.00 Übriger Tiefbau Wasserversorgung                              | 125'000.00   |              | 250'000.00   |              |               |              |
| INV0055 Wasserversorgung Tiefbau / Schulhaus                          | 125'000.00   |              | 250'000.00   |              |               |              |
| 6120.00 Leitungsnetz Wasserversorgung                                 |              | 20'000.00    |              | 20'000.00    |               | 104'082.30   |
| INV0029 Wasseranschluss                                               |              | 20'000.00    |              | 20'000.00    |               | 104'082.30   |
| 6320.00 Beitrag Assekuranz Oberegg (1800.3612.00)                     |              | 45'600.00    |              | 40'000.00    |               | 40'000.00    |
| INV0034 Beitrag der Assekuranz Oberegg                                |              | 45'600.00    |              | 40'000.00    |               | 40'000.00    |
| 6320.01 Beitrag des Bezirks Oberegg (7101.3632.00)                    |              | 21'100.00    |              |              |               |              |
| INV0033 Beitrag des Bezirks Oberegg                                   |              | 21'100.00    |              |              |               |              |
| 77 Übriger Umweltschutz                                               |              |              |              |              | 191'171.65    |              |
| 771 Friedhof und Bestattung                                           |              |              |              |              | 191'171.65    |              |
| 7710 Friedhof und Bestattung                                          |              |              |              |              | 191'171.65    |              |
| 5030.10 Friedhof Sanierungen                                          |              |              |              |              | 191'171.65    |              |
| INV0056 Friedhof (Sanierung)                                          |              |              |              |              | 191'171.65    |              |
| 79 Raumordnung                                                        | 320'000.00   |              |              |              |               |              |
| 790 Raumordnung                                                       | 320'000.00   |              |              |              |               |              |
| 7900 Raumordnung                                                      | 320'000.00   |              |              |              |               |              |
| 5030.00 Übriger Tiefbau                                               | 320'000.00   |              |              |              |               |              |
| INV0082 Siedlungsentwässerung                                         | 320'000.00   |              |              |              |               |              |
|                                                                       | 2'025'000.00 | 141'700.00   | 1'800'000.00 | 115'000.00   | 1'602'740.27  | 468'514.35   |
| <b>Nettoinvestition</b>                                               |              | 1'883'300.00 |              | 1'685'000.00 |               | 1'134'225.92 |
|                                                                       | 2'025'000.00 | 2'025'000.00 | 1'800'000.00 | 1'800'000.00 | 1'602'740.27  | 1'602'740.27 |

## 3.2 Erläuterungen zu Positionen der Investitionsrechnung

Im Budget sind sämtliche voraussehbaren Investitionsausgaben und Investitionseinnahmen aufgeführt. Für die einzelnen Vorhaben braucht es vom zuständigen Organ die entsprechenden Ausgabenbeschlüsse.

Im Jahr 2021 wird mit Nettoinvestitionen von **CHF 1'883'300.00** gerechnet. Der höchste Investitionsposten liegt mit CHF 800'000.00 im Schulhaus Neubau. Für Sanierungen bei den Bezirksstrassen wurden CHF 390'000.00 budgetiert. Für Investitionen in der Wasserversorgung CHF 515'000.00. Im Zuge der Werkleitungssanierung beim Kirchplatz wurden CHF 320'000.00 für die Siedlungsentwässerung budgetiert. Das vorliegende Budget der Investitionsrechnung ist nach den Funktionen gegliedert. Zu den grösseren Positionen gibt es folgende Bemerkungen:

### 150 - Feuerwehr

Für den FWZV sind im 2021 keine Investitionen, welche Investitionscharakter aufweisen, vorgesehen.

### 217 - Schulliegenschaften

Für das geplante neue Schulhaus wurden CHF 800'000.00 (INV0058) für die ersten Baukosten, welche voraussichtlich im 2021 anfallen werden, budgetiert.

### 615 - Bezirksstrassen

An unseren Bezirksstrassen sind für das Jahr 2021 für brutto CHF 390'000.00 an Sanierungsarbeiten geplant. Diese setzen sich wie folgt zusammen:

-INV0071 Schönenbühl (Gesamtsanierung Teilstück Klusbach-Heldbach) CHF 390'000.00

### 710 – Wasserversorgung

Für das Leitungsnetz werden im 2021 brutto Sanierungskosten in der Höhe von CHF 515'000 anfallen. Diese setzen sich wie folgt zusammen:

-INV0077 Erschliessung Vogelegg CHF 170'000.00

-INV0078 Torfnest – Schönenbühl (Leitungsersatz) CHF 220'000.00

-INV0055 Schulhaus (Werkleitungen) CHF 125'000.00

### 771 - Friedhof und Bestattung

Bei den Friedhofanlagen sind für 2021 keine Investitionen geplant.

### 790 - Raumordnung

Durch die Werkleitungssanierungsarbeiten beim Kirchplatz infolge Neubau Schulhaus, müssen noch zusätzlich Siedlungsentwässerungen durchgeführt werden. Dafür wurden unter übriger Tiefbau unter der Investitionsnummer INV0082 Siedlungsentwässerung CHF 320'000.00 budgetiert.

## 4 Anhang

### 4.1 Grundlagen des Budgets

#### Angewandtes Regelwerk und Abweichungen

Das Budget wurde in Übereinstimmung mit dem Bezirksratsbeschluss über die Rechnungslegung vom 15.09.2016 erstellt. Dieser beruht auf den Grundsätzen des HRM2 der Konferenz der Kantonalen Finanzdirektoren. Es sind alle Elemente gemäss den Fachempfehlungen enthalten.

#### Elemente des Budgets

Die folgenden Elemente bilden integrierende Teile des Voranschlags: Einführung, Erfolgsrechnung, Investitionsrechnung und Anhang.

Die **Einführung** beinhaltet das Vorwort, eine Übersicht mit den wichtigsten Werten sowie den Kommentar des Bezirkrates.

Die **Erfolgsrechnung** weist die Erträge und Aufwendungen des Geschäftsjahres aus. Sie wird zweistufig erstellt. In der ersten Stufe sind die mit der ordentlichen Tätigkeit zusammenhängenden Erträge und Aufwendungen dargestellt. Zusammen mit dem Ergebnis aus der Finanzierung zeigt der Saldo dieser Stufe das operative Ergebnis. Die zweite Stufe enthält die ausserordentlichen Erfolge sowie Bildungen und Auflösungen von Reservepositionen. Zusätzlich zur zweistufigen Darstellung wird sie auch dreistufig (in Arten gegliedert) wiedergegeben. Als Zusatzinformation wird die Erfolgsrechnung am Schluss im Anhang nach der Funktionalen Gliederung gezeigt.

Die **Investitionsrechnung** umfasst wesentliche Ausgaben mit einer mehrjährigen Nutzungsdauer, die als Verwaltungsvermögen aktiviert werden. Der Bezirksrat hat die Aktivierungsgrenze auf CHF 50'000.- festgelegt. Vorhaben mit einem tieferen Wert werden über die Erfolgsrechnung gebucht. Die Investitionsrechnung wird detailliert, mit den einzelnen Investitionen dargestellt.

Im **Anhang** sind diejenigen zusätzlichen Informationen offengelegt, die für das grundsätzliche Verständnis des Budgets und den verlässlichen Überblick über die finanzielle Lage und Entwicklung notwendig sind. Es sind dies die Grundlagen, die Erläuterungen und die Kennzahlen.

#### Wesentliche Rechnungslegungsgrundsätze

Als Ertrag gilt der gesamte Wertzuwachs innerhalb einer bestimmten Periode. Alle Erträge werden in dem Zeitabschnitt ihrer Verursachung erfasst. Ein Ertrag gilt als realisiert, wenn in der betreffenden Periode ein Zufluss an wirtschaftlichem oder öffentlichem Nutzen stattgefunden hat, der verlässlich ermittelt werden kann.

Als Aufwand gilt der gesamte Wertverzehr innerhalb einer bestimmten Periode. Alle Aufwände werden in dem Zeitabschnitt ihrer Verursachung erfasst. Ein Aufwand gilt als eingetreten, wenn in der betreffenden Periode ein Abfluss an wirtschaftlichem oder öffentlichem Nutzen stattgefunden hat, der verlässlich ermittelt werden kann.

#### Sachanlagen des Verwaltungsvermögens

Die Sachanlagen des Verwaltungsvermögens werden zum Anschaffungs- bzw. Herstellkostenwert bewertet. Die Anlagen werden ab Nutzungsbeginn nach der degressiven Abschreibungsmethode abgeschrieben. Dadurch wird eine zeitnahe Abschreibung der Investitionen gewährleistet, allerdings wird der Haushalt mit dieser Methode in den ersten Jahren erheblich belastet. Die Standeskommission App. I. Rh. hat für die Kantonsrechnung ebenfalls das degressive Abschreibungsmodell gewählt. HRM2 gibt eine Bandbreite für die Abschreibungssätze pro Anlagekategorie vor. Der Bezirksrat hat am 23. Juni 2016 beschlossen, die nachstehend aufgeführten Abschreibungssätze anzuwenden. Dabei hat er nicht in allen Kategorien die höchsten Sätze gewählt mit der Überlegung, dass diese für Obereggen tragbar sein müssen. Alle Werte liegen innerhalb der vorgegebenen Bandbreite.



| <b>Anlagekategorie</b> | <b>Abschreibungssätze</b> | <b>Lebensdauer</b> |
|------------------------|---------------------------|--------------------|
| Grundstücke            | keine Abschreibung        |                    |
| Gebäude, Hochbauten    | 10 %                      | 40 Jahre           |
| Strassen               | 10 %                      | 40 Jahre           |
| Kanalbauten            | 10 %                      | 40 Jahre           |
| Mobilien               | 50 %                      | 7 Jahre            |
| Maschinen              | 50 %                      | 7 Jahre            |
| Fahrzeuge              | 50 %                      | 7 Jahre            |
| Immaterielle Anlagen   | 50 %                      | 5 Jahre            |
| Informatik, Hardware   | 60 %                      | 3 Jahre            |
| Informatik, Software   | 50 %                      | 5 Jahre            |

### **Investitionsbeiträge**

An Dritte entrichtete Investitionsbeiträge werden aktiviert, wenn die mitfinanzierte Anlage einen langfristigen Nutzen für die Öffentlichkeit erbringt und ein durchsetzbarer Rückerstattungsanspruch bei Zweckentfremdung besteht.

### **Fiskalertrag**

Die Steuererträge werden bei Rechnungsstellung verbucht (Soll-Prinzip). Die direkten Steuern eines Jahres setzen sich in der Regel aus den Vorausrechnungen für das laufende Jahr und den Differenzrechnungen der Vorjahre aufgrund von definitiven Veranlagungen zusammen.

### **Spezialfinanzierungen**

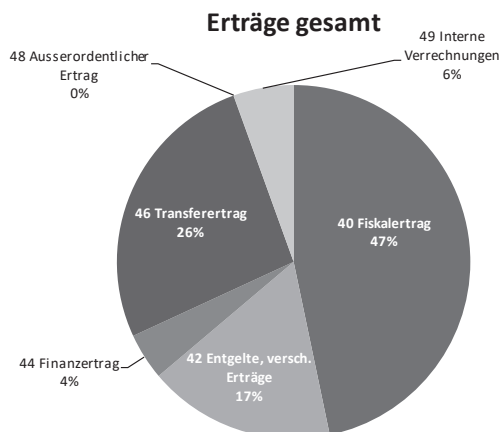
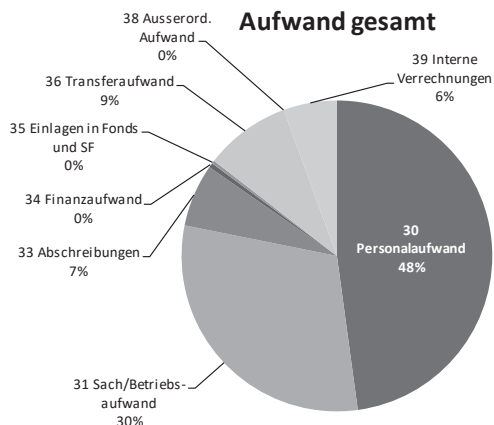
Seit dem Rechnungsjahr 2017 sind die Rechnungen der Wasserversorgung, der Gebäudeassekuranz und des Feuerwehrzweckverbandes Oberegg Reute (keine SF) in der Jahresrechnung der Bezirksverwaltung integriert.

| Funktionale Gliederung                                    | Budget 2021         |                     | Budget 2020         |                     | Rechnung 2019       |                   |
|-----------------------------------------------------------|---------------------|---------------------|---------------------|---------------------|---------------------|-------------------|
|                                                           | Aufwand             | Ertrag              | Aufwand             | Ertrag              | Aufwand             | Ertrag            |
| <b>0 ALLGEMEINE VERWALTUNG</b>                            | <b>1'054'800.00</b> | <b>411'500.00</b>   | <b>1'061'722.00</b> | <b>423'000.00</b>   | <b>1'010'248.75</b> | <b>409'501.27</b> |
| <b>01 Legislative und Exekutive</b>                       | <b>210'200.00</b>   | <b>3'500.00</b>     | <b>192'365.00</b>   | <b>3'000.00</b>     | <b>198'405.53</b>   | <b>3'256.70</b>   |
| 011 Legislative                                           | 21'000.00           | 3'500.00            | 21'500.00           | 3'000.00            | 20'378.83           | 3'256.70          |
| 012 Exekutive                                             | 189'200.00          |                     | 170'865.00          |                     | 178'026.70          |                   |
| <b>02 Allgemeine Dienste</b>                              | <b>844'600.00</b>   | <b>408'000.00</b>   | <b>869'357.00</b>   | <b>420'000.00</b>   | <b>811'843.22</b>   | <b>406'244.57</b> |
| 022 Übrige allgemeine Dienste                             | 844'600.00          | 408'000.00          | 869'357.00          | 420'000.00          | 811'843.22          | 406'244.57        |
| <b>1 ÖFFENTLICHE ORDNUNG UND SICHERHEIT, VERTEIDIGUNG</b> | <b>1'308'093.00</b> | <b>1'106'000.00</b> | <b>1'256'400.00</b> | <b>1'097'000.00</b> | <b>1'192'485.51</b> | <b>962'126.32</b> |
| <b>11 Öffentliche Sicherheit</b>                          | <b>200.00</b>       |                     | <b>200.00</b>       |                     | <b>205.00</b>       |                   |
| 111 Polizei                                               | 200.00              |                     | 200.00              |                     | 205.00              |                   |
| <b>14 Allgemeines Rechtswesen</b>                         | <b>179'400.00</b>   | <b>60'000.00</b>    | <b>181'000.00</b>   | <b>77'000.00</b>    | <b>166'967.75</b>   | <b>53'471.45</b>  |
| 140 Allgemeines Rechtswesen                               | 179'400.00          | 60'000.00           | 181'000.00          | 77'000.00           | 166'967.75          | 53'471.45         |
| <b>15 Feuerwehr</b>                                       | <b>305'793.00</b>   | <b>223'600.00</b>   | <b>274'000.00</b>   | <b>219'100.00</b>   | <b>322'685.51</b>   | <b>206'310.82</b> |
| 150 Feuerwehr                                             | 305'793.00          | 223'600.00          | 274'000.00          | 219'100.00          | 322'685.51          | 206'310.82        |
| <b>16 Militärwesen</b>                                    | <b>300.00</b>       |                     | <b>300.00</b>       |                     | <b>283.20</b>       |                   |
| 161 Militärwesen                                          | 300.00              |                     | 300.00              |                     | 283.20              |                   |
| <b>18 Assekuranz</b>                                      | <b>822'400.00</b>   | <b>822'400.00</b>   | <b>800'900.00</b>   | <b>800'900.00</b>   | <b>702'344.05</b>   | <b>702'344.05</b> |
| 180 Assekuranz                                            | 822'400.00          | 822'400.00          | 800'900.00          | 800'900.00          | 702'344.05          | 702'344.05        |
| <b>2 BILDUNG</b>                                          | <b>4'004'300.00</b> | <b>723'200.00</b>   | <b>3'980'150.00</b> | <b>790'600.00</b>   | <b>3'770'942.72</b> | <b>731'198.03</b> |
| <b>21 Obligatorische Schule</b>                           | <b>4'004'300.00</b> | <b>723'200.00</b>   | <b>3'980'150.00</b> | <b>790'600.00</b>   | <b>3'770'942.72</b> | <b>731'198.03</b> |
| 212 Kindergarten / Primarstufe                            | 1'463'800.00        | 68'000.00           | 1'454'983.00        | 70'000.00           | 1'436'910.01        | 90'467.72         |
| 213 Oberstufe / Sekundarstufe 1                           | 1'264'800.00        | 565'000.00          | 1'189'522.00        | 621'000.00          | 1'108'978.27        | 550'319.58        |
| 217 Schulliegenschaften                                   | 631'600.00          | 19'000.00           | 712'101.00          | 17'000.00           | 625'602.11          | 21'026.35         |
| 218 Tagesstrukturen                                       | 28'000.00           | 15'000.00           | 23'500.00           | 14'400.00           | 25'282.00           | 14'960.00         |
| 219 Obligatorische Schule                                 | 616'100.00          | 56'200.00           | 600'044.00          | 68'200.00           | 574'170.33          | 54'424.38         |
| <b>3 KULTUR, SPORT UND FREIZEIT, KIRCHE</b>               | <b>27'300.00</b>    | <b>500.00</b>       | <b>29'900.00</b>    | <b>1'000.00</b>     | <b>29'649.90</b>    | <b>2'220.00</b>   |
| <b>31 Kulturerbe</b>                                      | <b>700.00</b>       |                     | <b>1'000.00</b>     |                     | <b>645.00</b>       |                   |
| 311 Museen und bildende Kunst                             | 700.00              |                     | 1'000.00            |                     | 645.00              |                   |
| <b>32 Übrige Kultur</b>                                   | <b>9'500.00</b>     | <b>500.00</b>       | <b>12'000.00</b>    | <b>1'000.00</b>     | <b>12'082.50</b>    | <b>2'220.00</b>   |
| 322 Konzert und Theater                                   | 8'000.00            |                     | 8'000.00            |                     | 8'000.00            |                   |
| 329 Übrige Kultur                                         | 1'500.00            | 500.00              | 4'000.00            | 1'000.00            | 4'082.50            | 2'220.00          |
| <b>34 Sport und Freizeit</b>                              | <b>17'100.00</b>    |                     | <b>16'900.00</b>    |                     | <b>16'922.40</b>    |                   |
| 341 Sport                                                 | 7'100.00            |                     | 6'900.00            |                     | 6'922.40            |                   |
| 342 Freizeit                                              | 10'000.00           |                     | 10'000.00           |                     | 10'000.00           |                   |

| Funktionale Gliederung                | Budget 2021         |                   | Budget 2020         |                   | Rechnung 2019       |                   |
|---------------------------------------|---------------------|-------------------|---------------------|-------------------|---------------------|-------------------|
|                                       | Aufwand             | Ertrag            | Aufwand             | Ertrag            | Aufwand             | Ertrag            |
| <b>5 SOZIALE SICHERHEIT</b>           | <b>37'900.00</b>    | <b>8'500.00</b>   | <b>36'500.00</b>    | <b>5'000.00</b>   | <b>36'979.85</b>    | <b>8'812.85</b>   |
| <b>53 Alter und Hinterlassene</b>     | <b>6'000.00</b>     | <b>1'500.00</b>   |                     |                   | <b>5'915.15</b>     | <b>1'905.00</b>   |
| 535 Leistungen an Alter               | 6'000.00            | 1'500.00          |                     |                   | 5'915.15            | 1'905.00          |
| <b>54 Familie und Jugend</b>          | <b>9'800.00</b>     | <b>7'000.00</b>   | <b>9'000.00</b>     | <b>5'000.00</b>   | <b>9'248.70</b>     | <b>6'907.85</b>   |
| 544 Jugendschutz                      | 9'800.00            | 7'000.00          | 9'000.00            | 5'000.00          | 9'248.70            | 6'907.85          |
| <b>56 Sozialer Wohnungsbau</b>        | <b>4'600.00</b>     |                   | <b>10'000.00</b>    |                   | <b>4'536.00</b>     |                   |
| 560 Sozialer Wohnungsbau              | 4'600.00            |                   | 10'000.00           |                   | 4'536.00            |                   |
| <b>57 Sozialhilfe und Asylwesen</b>   | <b>17'500.00</b>    |                   | <b>17'500.00</b>    |                   | <b>17'280.00</b>    |                   |
| 572 Wirtschaftliche Hilfe             | 17'500.00           |                   | 17'500.00           |                   | 17'280.00           |                   |
| <b>6 VERKEHR</b>                      | <b>1'017'300.00</b> | <b>414'900.00</b> | <b>1'108'831.00</b> | <b>423'500.00</b> | <b>1'050'064.55</b> | <b>571'643.80</b> |
| <b>61 Strassenverkehr</b>             | <b>916'300.00</b>   | <b>384'900.00</b> | <b>1'021'831.00</b> | <b>381'500.00</b> | <b>966'479.25</b>   | <b>509'896.80</b> |
| 615 Bezirksstrassen                   | 873'300.00          | 323'900.00        | 887'431.00          | 331'500.00        | 832'082.25          | 448'681.80        |
| 619 Staatsstrassen                    | 43'000.00           | 61'000.00         | 134'400.00          | 50'000.00         | 134'397.00          | 61'215.00         |
| <b>62 Öffentlicher Verkehr</b>        | <b>101'000.00</b>   | <b>30'000.00</b>  | <b>87'000.00</b>    | <b>42'000.00</b>  | <b>83'585.30</b>    | <b>61'747.00</b>  |
| 622 Regionalverkehr                   | 35'000.00           |                   | 35'000.00           |                   | 37'426.00           | 20'969.00         |
| 629 Übriger öffentlicher Verkehr      | 66'000.00           | 30'000.00         | 52'000.00           | 42'000.00         | 46'159.30           | 40'778.00         |
| <b>7 UMWELTSCHUTZ UND RAUMORDNUNG</b> | <b>915'330.00</b>   | <b>654'500.00</b> | <b>830'777.00</b>   | <b>630'247.00</b> | <b>767'973.80</b>   | <b>624'455.35</b> |
| <b>71 WASSERVERSORGUNG</b>            | <b>675'600.00</b>   | <b>654'500.00</b> | <b>630'247.00</b>   | <b>630'247.00</b> | <b>605'315.35</b>   | <b>605'315.35</b> |
| 710 Wasserversorgung                  | 675'600.00          | 654'500.00        | 630'247.00          | 630'247.00        | 605'315.35          | 605'315.35        |
| <b>73 Abfallwirtschaft</b>            | <b>25'000.00</b>    |                   | <b>3'500.00</b>     |                   | <b>28'785.80</b>    | <b>2'000.00</b>   |
| 730 Abfallwirtschaft                  | 25'000.00           |                   | 3'500.00            |                   | 28'785.80           | 2'000.00          |
| <b>77 Übriger Umweltschutz</b>        | <b>102'630.00</b>   |                   | <b>121'930.00</b>   |                   | <b>93'198.45</b>    |                   |
| 771 Friedhof und Bestattung           | 97'630.00           |                   | 116'930.00          |                   | 88'198.45           |                   |
| 779 Übriger Umweltschutz              | 5'000.00            |                   | 5'000.00            |                   | 5'000.00            |                   |
| <b>79 Raumordnung</b>                 | <b>112'100.00</b>   |                   | <b>75'100.00</b>    |                   | <b>40'674.20</b>    | <b>17'140.00</b>  |
| 790 Raumordnung                       | 112'100.00          |                   | 75'100.00           |                   | 40'674.20           | 17'140.00         |
| <b>8 VOLKSWIRTSCHAFT</b>              | <b>281'700.00</b>   | <b>27'500.00</b>  | <b>223'400.00</b>   | <b>28'400.00</b>  | <b>162'028.21</b>   | <b>56'146.80</b>  |
| <b>81 Landwirtschaft</b>              | <b>154'000.00</b>   | <b>200.00</b>     | <b>105'000.00</b>   | <b>200.00</b>     | <b>64'928.35</b>    | <b>165.00</b>     |
| 811 Verwaltung, Vollzug und Kontrolle | 141'000.00          |                   | 92'000.00           |                   | 52'017.45           |                   |
| 813 Tierhaltung                       | 11'000.00           | 200.00            | 11'000.00           | 200.00            | 10'522.90           | 165.00            |
| 817 Soziale Massnahmen                | 2'000.00            |                   | 2'000.00            |                   | 2'388.00            |                   |

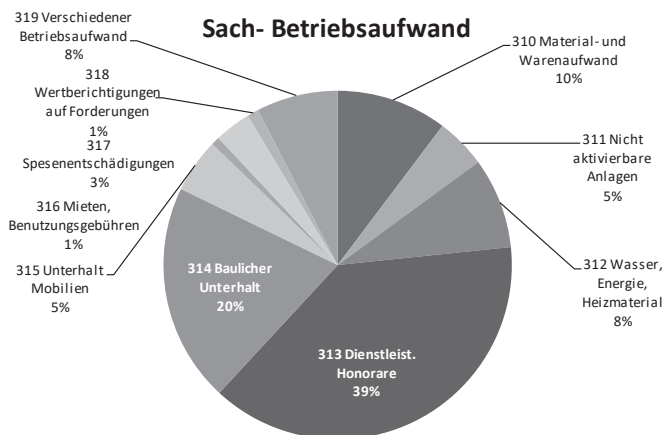
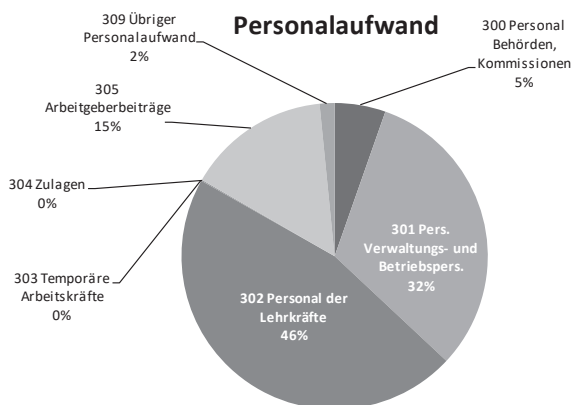
| Funktionale Gliederung                 | Budget 2021  |              | Budget 2020  |              | Rechnung 2019 |              |
|----------------------------------------|--------------|--------------|--------------|--------------|---------------|--------------|
|                                        | Aufwand      | Ertrag       | Aufwand      | Ertrag       | Aufwand       | Ertrag       |
| 84 Tourismus                           | 127'700.00   | 24'000.00    | 118'400.00   | 24'000.00    | 97'099.86     | 51'871.80    |
| 840 Tourismus                          | 127'700.00   | 24'000.00    | 118'400.00   | 24'000.00    | 97'099.86     | 51'871.80    |
| 85 Industrie, Gewerbe, Handel          |              | 3'300.00     |              | 4'200.00     |               | 4'110.00     |
| 850 Industrie, Gewerbe, Handel         |              | 3'300.00     |              | 4'200.00     |               | 4'110.00     |
| 9 FINANZEN UND STEUERN                 | 487'220.00   | 5'949'200.00 | 450'720.00   | 5'331'500.00 | 569'793.18    | 5'224'062.05 |
| 91 Steuern                             | 125'000.00   | 4'302'000.00 | 80'000.00    | 3'895'000.00 | 90'396.10     | 4'430'501.15 |
| 910 Steuern                            | 125'000.00   | 4'302'000.00 | 80'000.00    | 3'895'000.00 | 90'396.10     | 4'430'501.15 |
| 93 Finanz- und Lastenausgleich         |              | 1'100'000.00 |              | 900'000.00   |               | 1'137'838.00 |
| 930 Finanz- und Lastenausgleich        |              | 1'100'000.00 |              | 900'000.00   |               | 1'137'838.00 |
| 96 Vermögens- und Schuldenverwaltung   | 362'220.00   | 547'200.00   | 370'720.00   | 536'500.00   | 479'397.08    | 567'664.25   |
| 961 Zinsen                             | 35'500.00    | 100'800.00   | 33'500.00    | 99'300.00    | 34'410.00     | 100'957.45   |
| 963 Liegenschaften des Finanzvermögens | 323'720.00   | 446'400.00   | 335'220.00   | 437'200.00   | 448'128.08    | 466'706.80   |
| 969 Übriges Finanzvermögen             | 3'000.00     |              | 2'000.00     |              | -3'141.00     |              |
| 99 Nicht aufgeteilte Posten            |              |              |              |              |               | -911'941.35  |
| 999 Abschluss                          |              |              |              |              |               | -911'941.35  |
|                                        | 9'133'943.00 | 9'295'800.00 | 8'978'400.00 | 8'730'247.00 | 8'590'166.47  | 8'590'166.47 |
| <b>Gesamtergebnis</b>                  | 161'857.00   |              |              | 248'153.00   |               |              |
|                                        | 9'295'800.00 | 9'295'800.00 | 8'978'400.00 | 8'978'400.00 | 8'590'166.47  | 8'590'166.47 |

## 4.3 Diagramme nach Artengliederung



|                                    | Budget 2021             | Budget 2020             | Rechn. 2019             |
|------------------------------------|-------------------------|-------------------------|-------------------------|
| <b>30 Personalaufwand</b>          | <b>4'370'670</b>        | <b>4'156'720</b>        | <b>4'060'980</b>        |
| <b>31 Sach-/Betriebsaufwand</b>    | <b>2'767'980</b>        | <b>2'745'880</b>        | <b>2'501'843</b>        |
| <b>33 Abschreibungen</b>           | <b>595'400</b>          | <b>772'200</b>          | <b>644'497</b>          |
| <b>34 Finanzaufwand</b>            | <b>44'300</b>           | <b>92'700</b>           | <b>190'042</b>          |
| <b>35 Einlagen in Fonds und SF</b> | <b>29'200</b>           | <b>10'500</b>           | <b>10'500</b>           |
| <b>36 Transferaufwand</b>          | <b>816'793</b>          | <b>649'500</b>          | <b>657'854</b>          |
| <b>38 Ausserord. Aufwand</b>       | <b>500</b>              | <b>39'300</b>           | <b>300</b>              |
| <b>39 Interne Verrechnungen</b>    | <b>509'100</b>          | <b>511'600</b>          | <b>507'010</b>          |
| <b>Total</b>                       | <b><u>9'133'943</u></b> | <b><u>8'978'400</u></b> | <b><u>8'573'026</u></b> |

|                                     | Budget 2021             | Budget 2020             | Rechn. 2019             |
|-------------------------------------|-------------------------|-------------------------|-------------------------|
| <b>40 Fiskalertrag</b>              | <b>4'318'300</b>        | <b>3'913'300</b>        | <b>4'447'861</b>        |
| <b>42 Entgelte, versch. Erträge</b> | <b>1'582'100</b>        | <b>1'615'200</b>        | <b>1'496'807</b>        |
| <b>44 Finanzertrag</b>              | <b>396'300</b>          | <b>383'500</b>          | <b>418'183</b>          |
| <b>46 Transferertrag</b>            | <b>2'435'300</b>        | <b>2'277'800</b>        | <b>2'572'051</b>        |
| <b>48 Ausserordentlicher Ertrag</b> | <b>2'000</b>            | <b>-</b>                | <b>20'970</b>           |
| <b>49 Interne Verrechnungen</b>     | <b>509'100</b>          | <b>511'600</b>          | <b>507'010</b>          |
| <b>Total</b>                        | <b><u>9'243'100</u></b> | <b><u>8'701'400</u></b> | <b><u>9'462'882</u></b> |



|                                                 | Budget 2021             | Budget 2020             | Rechn. 2019             |
|-------------------------------------------------|-------------------------|-------------------------|-------------------------|
| <b>300 Personal Behörden, Kommissionen</b>      | <b>235'000</b>          | <b>205'200</b>          | <b>222'159</b>          |
| <b>301 Pers. Verwaltungs- und Betriebspers.</b> | <b>1'381'000</b>        | <b>1'295'100</b>        | <b>1'290'742</b>        |
| <b>302 Personal der Lehrkräfte</b>              | <b>2'020'000</b>        | <b>1'970'000</b>        | <b>1'910'074</b>        |
| <b>303 Temporäre Arbeitskräfte</b>              | <b>-</b>                | <b>-</b>                | <b>-</b>                |
| <b>304 Zulagen</b>                              | <b>5'000</b>            | <b>5'000</b>            | <b>5'000</b>            |
| <b>305 Arbeitgeberbeiträge</b>                  | <b>660'970</b>          | <b>609'420</b>          | <b>578'587</b>          |
| <b>309 Übriger Personalaufwand</b>              | <b>68'700</b>           | <b>72'000</b>           | <b>54'418</b>           |
| <b>Total</b>                                    | <b><u>4'370'670</u></b> | <b><u>4'156'720</u></b> | <b><u>4'060'980</u></b> |

|                                               | Budget 2021             | Budget 2020             | Rechn. 2019             |
|-----------------------------------------------|-------------------------|-------------------------|-------------------------|
| <b>310 Material- und Warenaufwand</b>         | <b>284'750</b>          | <b>275'750</b>          | <b>255'079</b>          |
| <b>311 Nicht aktivierbare Anlagen</b>         | <b>129'000</b>          | <b>121'500</b>          | <b>195'925</b>          |
| <b>312 Wasser, Energie, Heizmaterial</b>      | <b>232'800</b>          | <b>225'000</b>          | <b>203'369</b>          |
| <b>313 Dienstleist. Honorare</b>              | <b>1'066'430</b>        | <b>1'039'480</b>        | <b>841'460</b>          |
| <b>314 Baulicher Unterhalt</b>                | <b>562'100</b>          | <b>571'200</b>          | <b>593'333</b>          |
| <b>315 Unterhalt Mobilien</b>                 | <b>139'000</b>          | <b>164'150</b>          | <b>133'120</b>          |
| <b>316 Mieten, Benutzungsgebühren</b>         | <b>21'800</b>           | <b>26'300</b>           | <b>15'257</b>           |
| <b>317 Spesenentschädigungen</b>              | <b>93'300</b>           | <b>107'700</b>          | <b>94'277</b>           |
| <b>318 Wertberichtigungen auf Forderungen</b> | <b>29'500</b>           | <b>3'000</b>            | <b>-18'631</b>          |
| <b>319 Verschiedener Betriebsaufwand</b>      | <b>209'300</b>          | <b>211'800</b>          | <b>188'653</b>          |
| <b>Total</b>                                  | <b><u>2'767'980</u></b> | <b><u>2'745'880</u></b> | <b><u>2'501'842</u></b> |

| Funktionale Gliederung |                                                             | Budget<br>2020      | Budget<br>2021      | Finanzplan<br>2022  | Finanzplan<br>2023  | Finanzplan<br>2024  | Finanzplan<br>2025  | Finanzplan<br>2026  |
|------------------------|-------------------------------------------------------------|---------------------|---------------------|---------------------|---------------------|---------------------|---------------------|---------------------|
| <b>0</b>               | <b>ALLGEMEINE VERWALTUNG</b>                                | <b>638'722.00</b>   | <b>643'300.00</b>   | <b>749'100.00</b>   | <b>753'800.00</b>   | <b>757'600.00</b>   | <b>761'400.00</b>   | <b>765'200.00</b>   |
| <b>01</b>              | <b>Legislative und Exekutive</b>                            | <b>189'365.00</b>   | <b>206'700.00</b>   | <b>200'000.00</b>   | <b>200'300.00</b>   | <b>200'600.00</b>   | <b>200'900.00</b>   | <b>201'200.00</b>   |
| 011                    | Legislative                                                 | 18'500.00           | 17'500.00           | 17'500.00           | 17'500.00           | 17'500.00           | 17'500.00           | 17'500.00           |
| 012                    | Exekutive                                                   | 170'865.00          | 189'200.00          | 182'500.00          | 182'800.00          | 183'100.00          | 183'400.00          | 183'700.00          |
| <b>02</b>              | <b>Allgemeine Dienste</b>                                   | <b>449'357.00</b>   | <b>436'600.00</b>   | <b>549'100.00</b>   | <b>553'500.00</b>   | <b>557'000.00</b>   | <b>560'500.00</b>   | <b>564'000.00</b>   |
| 022                    | Übrige allgemeine Dienste                                   | 449'357.00          | 436'600.00          | 549'100.00          | 553'500.00          | 557'000.00          | 560'500.00          | 564'000.00          |
| <b>1</b>               | <b>ÖFFENTLICHE ORDNUNG UND SICHERHEIT,<br/>VERTEIDIGUNG</b> | <b>159'400.00</b>   | <b>202'093.00</b>   | <b>141'500.00</b>   | <b>134'500.00</b>   | <b>196'900.00</b>   | <b>162'100.00</b>   | <b>173'300.00</b>   |
| <b>11</b>              | <b>Öffentliche Sicherheit</b>                               | <b>200.00</b>       | <b>200.00</b>       | <b>200.00</b>       | <b>200.00</b>       | <b>200.00</b>       | <b>200.00</b>       | <b>200.00</b>       |
| 111                    | Polizei                                                     | 200.00              | 200.00              | 200.00              | 200.00              | 200.00              | 200.00              | 200.00              |
| <b>14</b>              | <b>Allgemeines Rechtswesen</b>                              | <b>104'000.00</b>   | <b>119'400.00</b>   | <b>119'400.00</b>   | <b>119'400.00</b>   | <b>119'400.00</b>   | <b>119'400.00</b>   | <b>119'400.00</b>   |
| 140                    | Allgemeines Rechtswesen                                     | 104'000.00          | 119'400.00          | 119'400.00          | 119'400.00          | 119'400.00          | 119'400.00          | 119'400.00          |
| <b>15</b>              | <b>Feuerwehr</b>                                            | <b>54'900.00</b>    | <b>82'193.00</b>    | <b>21'600.00</b>    | <b>14'600.00</b>    | <b>77'000.00</b>    | <b>42'200.00</b>    | <b>53'400.00</b>    |
| 150                    | Feuerwehr                                                   | 54'900.00           | 82'193.00           | 21'600.00           | 14'600.00           | 77'000.00           | 42'200.00           | 53'400.00           |
| <b>16</b>              | <b>Militärwesen</b>                                         | <b>300.00</b>       | <b>300.00</b>       | <b>300.00</b>       | <b>300.00</b>       | <b>300.00</b>       | <b>300.00</b>       | <b>300.00</b>       |
| 161                    | Militärwesen                                                | 300.00              | 300.00              | 300.00              | 300.00              | 300.00              | 300.00              | 300.00              |
| <b>18</b>              | <b>Assekuranz</b>                                           |                     |                     |                     |                     |                     |                     |                     |
| 180                    | Assekuranz                                                  |                     |                     |                     |                     |                     |                     |                     |
| <b>2</b>               | <b>BILDUNG</b>                                              | <b>3'189'550.00</b> | <b>3'281'100.00</b> | <b>3'346'300.00</b> | <b>3'801'100.00</b> | <b>3'738'000.00</b> | <b>3'698'500.00</b> | <b>3'442'500.00</b> |
| <b>21</b>              | <b>Obligatorische Schule</b>                                | <b>3'189'550.00</b> | <b>3'281'100.00</b> | <b>3'346'300.00</b> | <b>3'801'100.00</b> | <b>3'738'000.00</b> | <b>3'698'500.00</b> | <b>3'442'500.00</b> |
| 212                    | Kindergarten / Primarstufe                                  | 1'384'983.00        | 1'395'800.00        | 1'402'600.00        | 1'409'400.00        | 1'416'200.00        | 1'423'000.00        | 1'429'900.00        |
| 213                    | Oberstufe / Sekundarstufe 1                                 | 568'522.00          | 699'800.00          | 705'300.00          | 710'800.00          | 716'300.00          | 721'800.00          | 727'300.00          |
| 217                    | Schulliegenschaften                                         | 695'101.00          | 612'600.00          | 613'800.00          | 1'079'600.00        | 1'015'000.00        | 967'700.00          | 700'800.00          |
| 218                    | Tagesstrukturen                                             | 9'100.00            | 13'000.00           | 13'100.00           | 13'200.00           | 13'300.00           | 13'400.00           | 13'500.00           |
| 219                    | Obligatorische Schule                                       | 531'844.00          | 559'900.00          | 611'500.00          | 588'100.00          | 577'200.00          | 572'600.00          | 571'000.00          |
| <b>3</b>               | <b>KULTUR, SPORT UND FREIZEIT, KIRCHE</b>                   | <b>28'900.00</b>    | <b>26'800.00</b>    | <b>27'300.00</b>    | <b>27'300.00</b>    | <b>27'300.00</b>    | <b>27'300.00</b>    | <b>27'300.00</b>    |
| <b>31</b>              | <b>Kulturerbe</b>                                           | <b>1'000.00</b>     | <b>700.00</b>       | <b>700.00</b>       | <b>700.00</b>       | <b>700.00</b>       | <b>700.00</b>       | <b>700.00</b>       |
| 311                    | Museen und bildende Kunst                                   | 1'000.00            | 700.00              | 700.00              | 700.00              | 700.00              | 700.00              | 700.00              |
| <b>32</b>              | <b>Übrige Kultur</b>                                        | <b>11'000.00</b>    | <b>9'000.00</b>     | <b>9'500.00</b>     | <b>9'500.00</b>     | <b>9'500.00</b>     | <b>9'500.00</b>     | <b>9'500.00</b>     |
| 322                    | Konzert und Theater                                         | 8'000.00            | 8'000.00            | 8'000.00            | 8'000.00            | 8'000.00            | 8'000.00            | 8'000.00            |
| 329                    | Übrige Kultur                                               | 3'000.00            | 1'000.00            | 1'500.00            | 1'500.00            | 1'500.00            | 1'500.00            | 1'500.00            |

| Funktionale Gliederung |                                     | Budget<br>2020    | Budget<br>2021    | Finanzplan<br>2022 | Finanzplan<br>2023 | Finanzplan<br>2024 | Finanzplan<br>2025 | Finanzplan<br>2026 |
|------------------------|-------------------------------------|-------------------|-------------------|--------------------|--------------------|--------------------|--------------------|--------------------|
| <b>34</b>              | <b>Sport und Freizeit</b>           | <b>16'900.00</b>  | <b>17'100.00</b>  | <b>17'100.00</b>   | <b>17'100.00</b>   | <b>17'100.00</b>   | <b>17'100.00</b>   | <b>17'100.00</b>   |
| 341                    | Sport                               | 6'900.00          | 7'100.00          | 7'100.00           | 7'100.00           | 7'100.00           | 7'100.00           | 7'100.00           |
| 342                    | Freizeit                            | 10'000.00         | 10'000.00         | 10'000.00          | 10'000.00          | 10'000.00          | 10'000.00          | 10'000.00          |
| <b>5</b>               | <b>SOZIALE SICHERHEIT</b>           | <b>31'500.00</b>  | <b>29'400.00</b>  | <b>24'900.00</b>   | <b>29'400.00</b>   | <b>24'900.00</b>   | <b>29'400.00</b>   | <b>24'900.00</b>   |
| <b>53</b>              | <b>Alter und Hinterlassene</b>      |                   | <b>4'500.00</b>   |                    | <b>4'500.00</b>    |                    | <b>4'500.00</b>    |                    |
| 535                    | Leistungen an Alter                 |                   | 4'500.00          |                    | 4'500.00           |                    | 4'500.00           |                    |
| <b>54</b>              | <b>Familie und Jugend</b>           | <b>4'000.00</b>   | <b>2'800.00</b>   | <b>2'800.00</b>    | <b>2'800.00</b>    | <b>2'800.00</b>    | <b>2'800.00</b>    | <b>2'800.00</b>    |
| 544                    | Jugendschutz                        | 4'000.00          | 2'800.00          | 2'800.00           | 2'800.00           | 2'800.00           | 2'800.00           | 2'800.00           |
| <b>56</b>              | <b>Sozialer Wohnungsbau</b>         | <b>10'000.00</b>  | <b>4'600.00</b>   | <b>4'600.00</b>    | <b>4'600.00</b>    | <b>4'600.00</b>    | <b>4'600.00</b>    | <b>4'600.00</b>    |
| 560                    | Sozialer Wohnungsbau                | 10'000.00         | 4'600.00          | 4'600.00           | 4'600.00           | 4'600.00           | 4'600.00           | 4'600.00           |
| <b>57</b>              | <b>Sozialhilfe und Asylwesen</b>    | <b>17'500.00</b>  | <b>17'500.00</b>  | <b>17'500.00</b>   | <b>17'500.00</b>   | <b>17'500.00</b>   | <b>17'500.00</b>   | <b>17'500.00</b>   |
| 572                    | Wirtschaftliche Hilfe               | 17'500.00         | 17'500.00         | 17'500.00          | 17'500.00          | 17'500.00          | 17'500.00          | 17'500.00          |
| <b>6</b>               | <b>VERKEHR</b>                      | <b>685'331.00</b> | <b>602'400.00</b> | <b>446'500.00</b>  | <b>584'700.00</b>  | <b>571'600.00</b>  | <b>678'700.00</b>  | <b>636'300.00</b>  |
| <b>61</b>              | <b>Strassenverkehr</b>              | <b>640'331.00</b> | <b>531'400.00</b> | <b>390'500.00</b>  | <b>528'700.00</b>  | <b>515'600.00</b>  | <b>622'700.00</b>  | <b>580'300.00</b>  |
| 615                    | Bezirksstrassen                     | 555'931.00        | 549'400.00        | 499'900.00         | 546'700.00         | 533'600.00         | 640'700.00         | 598'300.00         |
| 619                    | Staatsstrassen                      | 84'400.00         | -18'000.00        | -109'400.00        | -18'000.00         | -18'000.00         | -18'000.00         | -18'000.00         |
| <b>62</b>              | <b>Öffentlicher Verkehr</b>         | <b>45'000.00</b>  | <b>71'000.00</b>  | <b>56'000.00</b>   | <b>56'000.00</b>   | <b>56'000.00</b>   | <b>56'000.00</b>   | <b>56'000.00</b>   |
| 622                    | Regionalverkehr                     | 35'000.00         | 35'000.00         | 35'000.00          | 35'000.00          | 35'000.00          | 35'000.00          | 35'000.00          |
| 629                    | Übriger öffentlicher Verkehr        | 10'000.00         | 36'000.00         | 21'000.00          | 21'000.00          | 21'000.00          | 21'000.00          | 21'000.00          |
| <b>7</b>               | <b>UMWELTSCHUTZ UND RAUMORDNUNG</b> | <b>200'530.00</b> | <b>260'830.00</b> | <b>220'800.00</b>  | <b>191'300.00</b>  | <b>187'200.00</b>  | <b>183'600.00</b>  | <b>180'300.00</b>  |
| <b>71</b>              | <b>WASSERVERSORGUNG</b>             |                   | <b>21'100.00</b>  | <b>21'100.00</b>   | <b>21'100.00</b>   | <b>21'100.00</b>   | <b>21'100.00</b>   | <b>21'100.00</b>   |
| 710                    | Wasserversorgung                    |                   | 21'100.00         | 21'100.00          | 21'100.00          | 21'100.00          | 21'100.00          | 21'100.00          |
| <b>73</b>              | <b>Abfallwirtschaft</b>             | <b>3'500.00</b>   | <b>25'000.00</b>  | <b>15'000.00</b>   | <b>15'000.00</b>   | <b>15'000.00</b>   | <b>15'000.00</b>   | <b>15'000.00</b>   |
| 730                    | Abfallwirtschaft                    | 3'500.00          | 25'000.00         | 15'000.00          | 15'000.00          | 15'000.00          | 15'000.00          | 15'000.00          |
| <b>77</b>              | <b>Übriger Umweltschutz</b>         | <b>121'930.00</b> | <b>102'630.00</b> | <b>100'800.00</b>  | <b>99'200.00</b>   | <b>97'700.00</b>   | <b>96'400.00</b>   | <b>95'200.00</b>   |
| 771                    | Friedhof und Bestattung             | 116'930.00        | 97'630.00         | 95'800.00          | 94'200.00          | 92'700.00          | 91'400.00          | 90'200.00          |
| 779                    | Übriger Umweltschutz                | 5'000.00          | 5'000.00          | 5'000.00           | 5'000.00           | 5'000.00           | 5'000.00           | 5'000.00           |
| <b>79</b>              | <b>Raumordnung</b>                  | <b>75'100.00</b>  | <b>112'100.00</b> | <b>83'900.00</b>   | <b>56'000.00</b>   | <b>53'400.00</b>   | <b>51'100.00</b>   | <b>49'000.00</b>   |
| 790                    | Raumordnung                         | 75'100.00         | 112'100.00        | 83'900.00          | 56'000.00          | 53'400.00          | 51'100.00          | 49'000.00          |

| Funktionale Gliederung |                                          | Budget<br>2020       | Budget<br>2021       | Finanzplan<br>2022   | Finanzplan<br>2023   | Finanzplan<br>2024   | Finanzplan<br>2025   | Finanzplan<br>2026   |
|------------------------|------------------------------------------|----------------------|----------------------|----------------------|----------------------|----------------------|----------------------|----------------------|
| <b>8</b>               | <b>VOLKSWIRTSCHAFT</b>                   | <b>195'000.00</b>    | <b>254'200.00</b>    | <b>209'200.00</b>    | <b>209'200.00</b>    | <b>209'200.00</b>    | <b>209'200.00</b>    | <b>209'200.00</b>    |
| <b>81</b>              | <b>Landwirtschaft</b>                    | <b>104'800.00</b>    | <b>153'800.00</b>    | <b>137'800.00</b>    | <b>137'800.00</b>    | <b>137'800.00</b>    | <b>137'800.00</b>    | <b>137'800.00</b>    |
| 811                    | Verwaltung, Vollzug und Kontrolle        | 92'000.00            | 141'000.00           | 125'000.00           | 125'000.00           | 125'000.00           | 125'000.00           | 125'000.00           |
| 813                    | Tierhaltung                              | 10'800.00            | 10'800.00            | 10'800.00            | 10'800.00            | 10'800.00            | 10'800.00            | 10'800.00            |
| 817                    | Soziale Massnahmen                       | 2'000.00             | 2'000.00             | 2'000.00             | 2'000.00             | 2'000.00             | 2'000.00             | 2'000.00             |
| <b>84</b>              | <b>Tourismus</b>                         | <b>94'400.00</b>     | <b>103'700.00</b>    | <b>74'700.00</b>     | <b>74'700.00</b>     | <b>74'700.00</b>     | <b>74'700.00</b>     | <b>74'700.00</b>     |
| 840                    | Tourismus                                | 94'400.00            | 103'700.00           | 74'700.00            | 74'700.00            | 74'700.00            | 74'700.00            | 74'700.00            |
| <b>85</b>              | <b>Industrie, Gewerbe, Handel</b>        | <b>-4'200.00</b>     | <b>-3'300.00</b>     | <b>-3'300.00</b>     | <b>-3'300.00</b>     | <b>-3'300.00</b>     | <b>-3'300.00</b>     | <b>-3'300.00</b>     |
| 850                    | Industrie, Gewerbe, Handel               | -4'200.00            | -3'300.00            | -3'300.00            | -3'300.00            | -3'300.00            | -3'300.00            | -3'300.00            |
| <b>9</b>               | <b>FINANZEN UND STEUERN</b>              | <b>-4'880'780.00</b> | <b>-5'461'980.00</b> | <b>-5'391'480.00</b> | <b>-5'321'180.00</b> | <b>-5'351'080.00</b> | <b>-5'381'180.00</b> | <b>-5'411'580.00</b> |
| <b>91</b>              | <b>Steuern</b>                           | <b>-3'815'000.00</b> | <b>-4'177'000.00</b> | <b>-4'206'500.00</b> | <b>-4'236'200.00</b> | <b>-4'266'100.00</b> | <b>-4'296'200.00</b> | <b>-4'326'600.00</b> |
| 910                    | Steuern                                  | -3'815'000.00        | -4'177'000.00        | -4'206'500.00        | -4'236'200.00        | -4'266'100.00        | -4'296'200.00        | -4'326'600.00        |
| <b>93</b>              | <b>Finanz- und Lastenausgleich</b>       | <b>-900'000.00</b>   | <b>-1'100'000.00</b> | <b>-1'000'000.00</b> | <b>-900'000.00</b>   | <b>-900'000.00</b>   | <b>-900'000.00</b>   | <b>-900'000.00</b>   |
| 930                    | Finanz- und Lastenausgleich              | -900'000.00          | -1'100'000.00        | -1'000'000.00        | -900'000.00          | -900'000.00          | -900'000.00          | -900'000.00          |
| <b>96</b>              | <b>Vermögens- und Schuldenverwaltung</b> | <b>-165'780.00</b>   | <b>-184'980.00</b>   | <b>-184'980.00</b>   | <b>-184'980.00</b>   | <b>-184'980.00</b>   | <b>-184'980.00</b>   | <b>-184'980.00</b>   |
| 961                    | Zinsen                                   | -65'800.00           | -65'300.00           | -65'300.00           | -65'300.00           | -65'300.00           | -65'300.00           | -65'300.00           |
| 963                    | Liegenschaften des Finanzvermögens       | -101'980.00          | -122'680.00          | -122'680.00          | -122'680.00          | -122'680.00          | -122'680.00          | -122'680.00          |
| 969                    | Übriges Finanzvermögen                   | 2'000.00             | 3'000.00             | 3'000.00             | 3'000.00             | 3'000.00             | 3'000.00             | 3'000.00             |
| <b>Gesamtergebnis</b>  |                                          | <b>248'153.00</b>    | <b>-161'857.00</b>   | <b>-225'880.00</b>   | <b>410'120.00</b>    | <b>361'620.00</b>    | <b>369'020.00</b>    | <b>47'420.00</b>     |



4.5 Bezirksverwaltung Obereg

Finanzplan 2022 - 2026

| Funktionale Gliederung |                                                             | Budget<br>2020 | Budget<br>2021 | Finanzplan<br>2022 | Finanzplan<br>2023 | Finanzplan<br>2024 | Finanzplan<br>2025 | Finanzplan<br>2026 |
|------------------------|-------------------------------------------------------------|----------------|----------------|--------------------|--------------------|--------------------|--------------------|--------------------|
| 1                      | <b>ÖFFENTLICHE ORDNUNG UND SICHERHEIT,<br/>VERTEIDIGUNG</b> |                |                |                    |                    | 132'000.00         |                    | 57'000.00          |
| 15                     | <b>Feuerwehr</b>                                            |                |                |                    |                    | 132'000.00         |                    | 57'000.00          |
| 150                    | <b>Feuerwehr</b>                                            |                |                |                    |                    | 132'000.00         |                    | 57'000.00          |
| 1501                   | <b>Feuerwehr Anteil Bezirk</b>                              |                |                |                    |                    | 132'000.00         |                    | 57'000.00          |
| 5060.00                | <b>Mobilien/Fahrzeuge</b>                                   |                |                |                    |                    | 300'000.00         |                    | 130'000.00         |
| INV0065                | Mobile Pumpe Dodge (Ersatz)                                 |                |                |                    |                    | 300'000.00         |                    |                    |
| INV0080                | Mannschaftstransporter AS (Ersatz)                          |                |                |                    |                    |                    |                    | 130'000.00         |
| 6310.10                | <b>Beitrag der Kantone AI</b>                               |                |                |                    |                    | -88'000.00         |                    | -38'000.00         |
| INV0065                | Mobile Pumpe Dodge (Ersatz)                                 |                |                |                    |                    | -88'000.00         |                    |                    |
| INV0080                | Mannschaftstransporter AS (Ersatz)                          |                |                |                    |                    |                    |                    | -38'000.00         |
| 6320.10                | <b>Beitrag Gemeinde Reute</b>                               |                |                |                    |                    | -80'000.00         |                    | -35'000.00         |
| INV0065                | Mobile Pumpe Dodge (Ersatz)                                 |                |                |                    |                    | -80'000.00         |                    |                    |
| INV0080                | Mannschaftstransporter AS (Ersatz)                          |                |                |                    |                    |                    |                    | -35'000.00         |
| 2                      | <b>BILDUNG</b>                                              | 110'000.00     | 800'000.00     | 1'900'000.00       | 1'100'000.00       |                    |                    |                    |
| 21                     | <b>Obligatorische Schule</b>                                | 110'000.00     | 800'000.00     | 1'900'000.00       | 1'100'000.00       |                    |                    |                    |
| 217                    | <b>Schulliegenschaften</b>                                  | 110'000.00     | 800'000.00     | 1'800'000.00       | 1'100'000.00       |                    |                    |                    |
| 2170                   | <b>Schulliegenschaften</b>                                  | 110'000.00     | 800'000.00     | 1'800'000.00       | 1'100'000.00       |                    |                    |                    |
| 5040.00                | <b>Hochbauten</b>                                           | 50'000.00      | 800'000.00     | 1'800'000.00       | 1'000'000.00       |                    |                    |                    |
| INV0058                | Schulhaus (Neubau)                                          |                | 800'000.00     | 1'800'000.00       | 1'000'000.00       |                    |                    |                    |
| INV0060                | Schulhaus (Projektentwicklung)                              | 50'000.00      |                |                    |                    |                    |                    |                    |
| 5060.00                | <b>Mobilien/Fahrzeuge</b>                                   | 60'000.00      |                |                    | 100'000.00         |                    |                    |                    |
| INV0073                | Kommunalfahrzeug (Anschaffung)                              | 60'000.00      |                |                    | 100'000.00         |                    |                    |                    |
| 219                    | <b>Obligatorische Schule</b>                                |                |                | 100'000.00         |                    |                    |                    |                    |
| 2192                   | <b>Schülertransporte</b>                                    |                |                | 100'000.00         |                    |                    |                    |                    |
| 5060.00                | <b>Mobilien/Fahrzeuge</b>                                   |                |                | 100'000.00         |                    |                    |                    |                    |
| INV0059                | Fahrzeuge für Schülertransporte Schule                      |                |                | 100'000.00         |                    |                    |                    |                    |
| 6                      | <b>VERKEHR</b>                                              | 1'135'000.00   | 335'000.00     | 215'000.00         | 340'000.00         | 345'000.00         | 245'000.00         | 395'000.00         |
| 61                     | <b>Strassenverkehr</b>                                      | 1'135'000.00   | 335'000.00     | 215'000.00         | 340'000.00         | 345'000.00         | 245'000.00         | 395'000.00         |
| 615                    | <b>Bezirksstrassen</b>                                      | 1'135'000.00   | 335'000.00     | 215'000.00         | 340'000.00         | 345'000.00         | 245'000.00         | 395'000.00         |
| 6150                   | <b>Bezirksstrassen</b>                                      | 1'135'000.00   | 335'000.00     | 215'000.00         | 340'000.00         | 345'000.00         | 245'000.00         | 395'000.00         |
| 5010.00                | <b>Strassen / Verkehrswege</b>                              | 1'190'000.00   | 390'000.00     | 270'000.00         | 300'000.00         | 400'000.00         | 100'000.00         | 450'000.00         |
| INV0045                | Feldstrasse (Korrekturen 2.-4. Etappe und Gefällekorrektur) | 240'000.00     |                |                    |                    |                    |                    |                    |
| INV0066                | Viehschauplatz (Parkplatz)                                  | 600'000.00     |                |                    |                    |                    |                    |                    |
| INV0067                | Najen - Torfnest (Belagsersatz)                             | 350'000.00     |                | 270'000.00         |                    |                    |                    |                    |
| INV0068                | Schwellmühle - Kantonsgrenze (Belagsersatz)                 |                |                |                    | 300'000.00         | 400'000.00         |                    |                    |
| INV0070                | Eschenmoosstrasse (Deckbelagseinbau)                        |                |                |                    |                    |                    |                    | 450'000.00         |
| INV0071                | Schönenbühl (Gesamtsanierung)                               |                | 390'000.00     |                    |                    |                    |                    |                    |
| INV0079                | Kellenbergstrasse - Büel (Kurvenverbreiterung)              |                |                |                    |                    |                    | 100'000.00         |                    |
| 5060.00                | <b>Mobilien/Fahrzeuge</b>                                   |                |                |                    | 95'000.00          |                    | 200'000.00         |                    |
| INV0069                | Pickup Nissan Al8641 (Ersatz)                               |                |                |                    | 95'000.00          |                    |                    |                    |
| INV0072                | Putzmaschine Hochdorf Al120 (Ersatz)                        |                |                |                    |                    |                    | 200'000.00         |                    |
| 6110.00                | <b>Strassen</b>                                             | -55'000.00     | -55'000.00     | -55'000.00         | -55'000.00         | -55'000.00         | -55'000.00         | -55'000.00         |
| INV0002                | Investitionsanteil Treibstoffzoll                           | -55'000.00     | -55'000.00     | -55'000.00         | -55'000.00         | -55'000.00         | -55'000.00         | -55'000.00         |

## 4.5 Bezirksverwaltung Obereg

## Finanzplan 2022 - 2026

| Funktionale Gliederung |                                                               | Budget<br>2020      | Budget<br>2021      | Finanzplan<br>2022 | Finanzplan<br>2023 | Finanzplan<br>2024 | Finanzplan<br>2025 | Finanzplan<br>2026 |
|------------------------|---------------------------------------------------------------|---------------------|---------------------|--------------------|--------------------|--------------------|--------------------|--------------------|
| 7                      | <b>UMWELTSCHUTZ UND RAUMORDNUNG</b>                           | 440'000.00          | 748'300.00          | 534'400.00         | 534'400.00         | 534'400.00         | 534'400.00         | 534'400.00         |
| 71                     | <b>WASSERVERSORGUNG</b>                                       | 440'000.00          | 428'300.00          | 534'400.00         | 534'400.00         | 534'400.00         | 534'400.00         | 534'400.00         |
| 710                    | <b>Wasserversorgung</b>                                       | 440'000.00          | 428'300.00          | 534'400.00         | 534'400.00         | 534'400.00         | 534'400.00         | 534'400.00         |
| 7100                   | <b>Wasserversorgung</b>                                       | 440'000.00          | 428'300.00          | 534'400.00         | 534'400.00         | 534'400.00         | 534'400.00         | 534'400.00         |
| 5020.00                | <b>Leitungsnetz Wasserversorgung</b>                          | 250'000.00          | 390'000.00          | 600'000.00         | 600'000.00         | 600'000.00         | 600'000.00         | 600'000.00         |
| INV0054                | Wasserversorgung Leitungsnetz                                 |                     |                     | 600'000.00         | 600'000.00         | 600'000.00         | 600'000.00         | 600'000.00         |
| INV0063                | Feldlistrasse - Schitterstrasse (Leitungsersatz 2.-4. Etappe) | 250'000.00          |                     |                    |                    |                    |                    |                    |
| INV0077                | Erschliessung Vogelegg                                        |                     | 170'000.00          |                    |                    |                    |                    |                    |
| INV0078                | Leitungsersatz Torfnest - Schönenbühl                         |                     | 220'000.00          |                    |                    |                    |                    |                    |
| 5030.00                | <b>Übriger Tiefbau Wasserversorgung</b>                       | 250'000.00          | 125'000.00          |                    |                    |                    |                    |                    |
| INV0055                | Wasserversorgung Tiefbau / Schulhaus                          | 250'000.00          | 125'000.00          |                    |                    |                    |                    |                    |
| 6120.00                | <b>Leitungsnetz Wasserversorgung</b>                          | -20'000.00          | -20'000.00          | -20'000.00         | -20'000.00         | -20'000.00         | -20'000.00         | -20'000.00         |
| INV0029                | Wasseranschluss                                               | -20'000.00          | -20'000.00          | -20'000.00         | -20'000.00         | -20'000.00         | -20'000.00         | -20'000.00         |
| 6320.00                | <b>Beitrag Assekuranz Obereg (1800.3612.00)</b>               | -40'000.00          | -45'600.00          | -45'600.00         | -45'600.00         | -45'600.00         | -45'600.00         | -45'600.00         |
| INV0034                | Beitrag der Assekuranz Obereg                                 | -40'000.00          | -45'600.00          | -45'600.00         | -45'600.00         | -45'600.00         | -45'600.00         | -45'600.00         |
| 6320.01                | <b>Beitrag des Bezirks Obereg (7101.3632.00)</b>              |                     | -21'100.00          |                    |                    |                    |                    |                    |
| INV0033                | Beitrag des Bezirks Obereg                                    |                     | -21'100.00          |                    |                    |                    |                    |                    |
| 79                     | <b>Raumordnung</b>                                            |                     | 320'000.00          |                    |                    |                    |                    |                    |
| 790                    | <b>Raumordnung</b>                                            |                     | 320'000.00          |                    |                    |                    |                    |                    |
| 7900                   | <b>Raumordnung</b>                                            |                     | 320'000.00          |                    |                    |                    |                    |                    |
| 5030.00                | <b>Übriger Tiefbau</b>                                        |                     | 320'000.00          |                    |                    |                    |                    |                    |
| INV0082                | Siedlungsentwässerung                                         |                     | 320'000.00          |                    |                    |                    |                    |                    |
| 9                      | <b>FINANZEN UND STEUERN</b>                                   |                     |                     | -2'649'400.00      | -1'974'400.00      | -1'011'400.00      | -779'400.00        | -986'400.00        |
| 99                     | <b>Nicht aufgeteilte Posten</b>                               |                     |                     | -2'649'400.00      | -1'974'400.00      | -1'011'400.00      | -779'400.00        | -986'400.00        |
| 999                    | <b>Abschluss</b>                                              |                     |                     | -2'649'400.00      | -1'974'400.00      | -1'011'400.00      | -779'400.00        | -986'400.00        |
| 9990                   | <b>Abschluss</b>                                              |                     |                     | -2'649'400.00      | -1'974'400.00      | -1'011'400.00      | -779'400.00        | -986'400.00        |
| 5900.00                | <b>Passivierungen Sachanlagen</b>                             |                     |                     | 120'600.00         | 120'600.00         | 288'600.00         | 120'600.00         | 193'600.00         |
| INV0002                | Investitionsanteil Treibstoffzoll                             |                     |                     | 55'000.00          | 55'000.00          | 55'000.00          | 55'000.00          | 55'000.00          |
| INV0029                | Wasseranschluss                                               |                     |                     | 20'000.00          | 20'000.00          | 20'000.00          | 20'000.00          | 20'000.00          |
| INV0034                | Beitrag der Assekuranz Obereg                                 |                     |                     | 45'600.00          | 45'600.00          | 45'600.00          | 45'600.00          | 45'600.00          |
| INV0065                | Mobile Pumpe Dodge (Ersatz)                                   |                     |                     |                    |                    | 168'000.00         |                    |                    |
| INV0080                | Mannschaftstransporter AS (Ersatz)                            |                     |                     |                    |                    |                    |                    | 73'000.00          |
| 6900.00                | <b>Aktivierung Nettoinvestitionen</b>                         |                     |                     | -2'770'000.00      | -2'095'000.00      | -1'300'000.00      | -900'000.00        | -1'180'000.00      |
| INV0054                | Wasserversorgung Leitungsnetz                                 |                     |                     | -600'000.00        | -600'000.00        | -600'000.00        | -600'000.00        | -600'000.00        |
| INV0058                | Schulhaus (Neubau)                                            |                     |                     | -1'800'000.00      | -1'000'000.00      |                    |                    |                    |
| INV0059                | Fahrzeuge für Schülertransporte Schule                        |                     |                     | -100'000.00        |                    |                    |                    |                    |
| INV0065                | Mobile Pumpe Dodge (Ersatz)                                   |                     |                     |                    |                    | -300'000.00        |                    |                    |
| INV0067                | Najen - Torfnest (Belagsersatz)                               |                     |                     | -270'000.00        |                    |                    |                    |                    |
| INV0068                | Schwellmühle - Kantonsgrenze (Belagsersatz)                   |                     |                     |                    | -300'000.00        | -400'000.00        |                    |                    |
| INV0069                | Pickup Nissan Al8641 (Ersatz)                                 |                     |                     |                    | -95'000.00         |                    |                    |                    |
| INV0070                | Eschenmoosstrasse (Deckbelagseinbau)                          |                     |                     |                    |                    |                    |                    | -450'000.00        |
| INV0072                | Putzmaschine Hochdorf Al120 (Ersatz)                          |                     |                     |                    |                    |                    | -200'000.00        |                    |
| INV0073                | Kommunalfahrzeug (Anschaffung)                                |                     |                     |                    | -100'000.00        |                    |                    |                    |
| INV0079                | Kellenbergstrasse - Büel (Kurvenverbreiterung)                |                     |                     |                    |                    |                    | -100'000.00        |                    |
| INV0080                | Mannschaftstransporter AS (Ersatz)                            |                     |                     |                    |                    |                    |                    | -130'000.00        |
|                        | <b>Nettoinvestition</b>                                       | <b>1'685'000.00</b> | <b>1'883'300.00</b> |                    |                    |                    |                    |                    |

## 4.6 Erläuterungen zum Finanzplan 2022 - 2026

### **Allgemeines:**

Der Finanzplan ist ein wichtiges Planungs- und Führungsinstrument für den Bezirksrat. Durch die Diskussion kann mit diesem Plan Einfluss auf die Entwicklung des Bezirks genommen werden. Die Exekutive und die Verwaltung können sich in ihrer Tätigkeit auf diese Angaben abstützen.

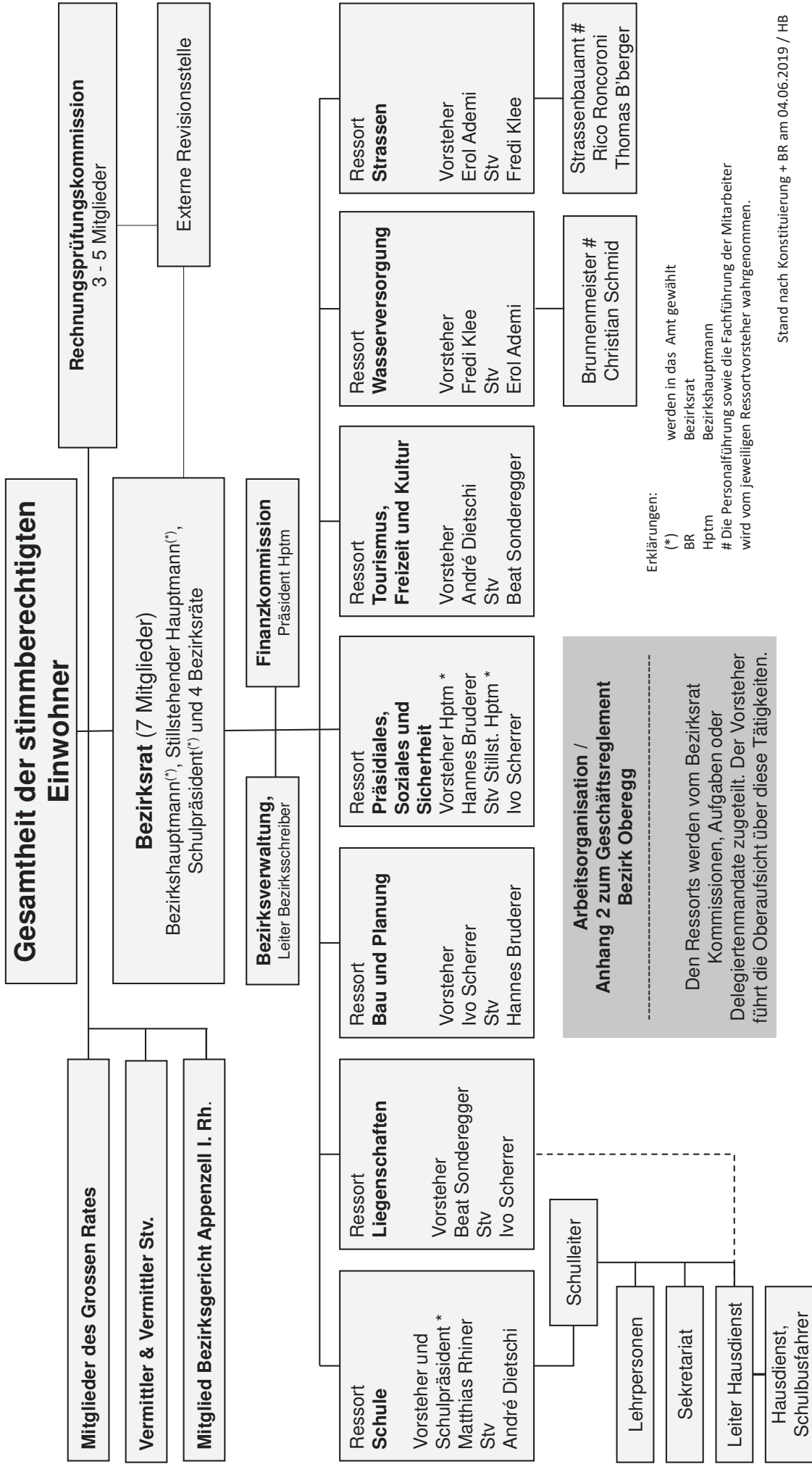
Das Ziel dieser Planung ist es, die Entwicklung der Erfolgsrechnung aufzuzeigen, die anstehenden Investitionen der nächsten Jahre möglichst vollständig aufzulisten und gleichzeitig die zeitlichen und inhaltlichen Prioritäten aufzuzeigen. Ebenfalls dient sie der längerfristigen Liquiditätsplanung und gibt somit Auskunft über die notwendige Kapitalbeschaffung. Der Finanzplan wird nur zur Kenntnis genommen, mit diesem Planungsinstrument werden noch keine Kredite gesprochen.

### **Erfolgsrechnung:**

Die vorliegende Planung geht in der Gliederung 9 von leicht sinkenden Fiskalerträgen (Finanzausgleich) aus. In der Gliederung 2 Bildung schlägt sich in den Abschreibungen ab dem Jahr 2023 der Schulhausneubau sowie die Anschaffung eines Schulbusses als Ersatz nieder. In der Gliederung 6 Verkehr werden sich ebenfalls ab 2023, nebst den üblichen Abschreibungen, die Abschreibungen eines Pickup Nissan Ersatz Fahrzeuges auswirken. In der Gliederung 7 Umweltschutz werden sich, zusätzlich zu den normalen Abschreibungen, ab 2022 die Investitionen in der Wasserversorgung aus 2021 bemerkbar machen. Da jährlich Investitionen um die CHF 600'000.00 für das Leitungsnetz geplant sind, steigen folglich entsprechend die Abschreibungen um die geplanten Investitionen an.

### **Investitionsrechnung:**

Im vorliegenden Finanzplan sind alle geplanten Investitionen der Jahre 2022 bis 2026 enthalten. Die gesamte Investitionssumme für das Jahr 2021 beläuft sich auf CHF 1'883'300.00. Es kommt immer wieder vor, dass es bei einzelnen Projekten zu Verzögerungen in der Ausführung kommen kann. Als Gründe können zum Beispiel verspätete Krediterteilungen, Einsprachen oder vertiefte Abklärungen sowie Witterungsbedingte Verschiebungen vorkommen. Es ist wichtig, dass der Finanzplan als rollende Planung jährlich überarbeitet wird. Als wichtigste Investitionen ist nebst dem Neubau des Schulhauses, die Gesamterneuerung der Schönenbühlstrasse, Ausbauten im Leitungsnetz der Wasserversorgung sowie die Siedlungsentwässerung enthalten. Durch dieses ambitionöse Investitionsprogramm wird sich das Verwaltungsvermögen bis zum Jahre 2026 auf total 8,730 Mio. Franken entwickeln. Der Bezirk Obereggen steht finanziell gesund da, so dass diese Projekte, verbunden mit geeigneten Massnahmen, verantwortet werden können.



## 4.8 Mitarbeitende Bezirk Oberegg

| Name             | Vorname   | PLZ    | Ort               | Eintrittsdatum | Funktion                     | Arbeitsort |
|------------------|-----------|--------|-------------------|----------------|------------------------------|------------|
| Aragai           | David     | 9413   | Oberegg           | 01.12.2013     | Historiker/Archivar          | BEZIRK     |
| Bischofberger    | Thomas    | 9413   | Oberegg           | 01.08.2006     | Strassenbauamt Mitarbeiter   | BEZIRK     |
| Brändli          | Jeruscha  | 9427   | Wolfhalden        | 07.08.2017     | Verwaltungsangestellte       | BEZIRK     |
| Bruderer         | Hannes    | 9413   | Oberegg           | 06.05.2012     | Hauptmann                    | BEZIRK     |
| Dreher           | Thomas    | 9450   | Altstätten        | 06.06.2016     | Leiter Finanzen              | BEZIRK     |
| Eric             | Simona    | 9035   | Grub              | 01.08.2020     | Lernende Verwaltung          | BEZIRK     |
| Locher           | Tanja     | 9413   | Oberegg           | 01.11.2016     | Leiterin Betr.-Amt/Sozialamt | BEZIRK     |
| Oetiker          | Anna      | 9410   | Heiden            | 06.08.2018     | Lernende Verwaltung          | BEZIRK     |
| Peter-Thurnherr  | Charlotte | 9411   | Schachen b. Reute | 01.05.1997     | Verwaltungsangestellte       | BEZIRK     |
| Roncoroni-Heeb   | Rico      | 9413   | Oberegg           | 01.01.1997     | Strassenmeister              | BEZIRK     |
| Rüegg            | Roman     | 9413   | Oberegg           | 01.10.2020     | Leiter Strassenbauamt        | BEZIRK     |
| Scherrer         | Ivo       | 9413   | Oberegg           | 01.01.2016     | Hausdienst Wohnen im Dorf    | BEZIRK     |
| Schmid           | Christian | 9413   | Oberegg           | 01.07.2019     | Brunnenmeister               | BEZIRK     |
| Tobler-Brunner   | Jürg      | 9413   | Oberegg           | 01.05.1984     | Bezirksschreiber             | BEZIRK     |
|                  |           |        |                   |                |                              |            |
| Aregger          | Cécile    | 9413   | Oberegg           | 01.08.2020     | Lehrerin Primarstufe         | SCHULE PS  |
| Bartholet        | Janine    | 9434   | Au                | 01.08.2020     | Lehrerin Primarstufe         | SCHULE PS  |
| Bender           | Claudia   | A-6850 | Dornbirn          | 01.08.2004     | Lehrerin Oberstufe           | SCHULE OS  |
| Bergmann         | Tanja     | 9016   | St. Gallen        | 01.08.2000     | Lehrerin Primarstufe         | SCHULE PS  |
| Bernhardsgrütter | Ramona    | 9212   | Arnegg            | 01.08.2017     | Lehrerin Oberstufe           | SCHULE OS  |
| Bischofberger    | Astrid    | 9413   | Oberegg           | 01.08.2005     | Hausdienst                   | SCHULE HD  |
| Bischofberger    | Silvia    | 9413   | Oberegg           | 13.09.2012     | Hausdienst                   | SCHULE HD  |
| Corusa           | Ana       | 9436   | Balgach           | 01.08.2012     | Lehrerin Primarstufe         | SCHULE PS  |
| Eugster          | Samuel    | 9413   | Oberegg           | 01.04.2010     | Leiter Hausdienst            | SCHULE HD  |
| Eugster          | Rita      | 9413   | Oberegg           | 01.08.2006     | Lehrerin Primarstufe         | SCHULE PS  |
| Eugster          | Philipp   | 9450   | Lüchingen         | 01.08.2020     | Lehrer Primarstufe           | SCHULE PS  |
| Fanchini         | Brigitte  | 9435   | Heerbrugg         | 01.01.2008     | Verwaltungsangestellte       | SCHULE VW  |
| Fuhrer           | Manuela   | 9425   | Thal              | 01.08.1990     | Schulische Heilpädagogin     | SCHULE SHP |
| Furrer           | Marta     | 9413   | Oberegg           | 01.11.2009     | Lehrerin Primarstufe         | SCHULE PS  |
| Graf             | Angela    | 9411   | Schachen b. Reute | 01.07.2013     | Spielgruppenmitarbeiterin    | SCHULE SG  |
| Haas             | Michael   | 9035   | Grub              | 01.08.2014     | Lehrer Oberstufe             | SCHULE OS  |
| Haas             | Tim       | 9413   | Oberegg           | 01.08.1996     | Lehrer Oberstufe             | SCHULE OS  |
| Helg             | Fabian    | 9014   | St. Gallen        | 01.08.2020     | Lehrer Oberstufe             | SCHULE OS  |
| Hochreutener     | Ines      | 9413   | Oberegg           | 01.08.2004     | Lehrerin Primarstufe         | SCHULE PS  |
| Jäckli           | Karin     | 9442   | Büriswilen        | 01.08.2011     | Hausdienst / Spielgruppe     | SCHULE SG  |
| Kägi             | Yvonne    | 9410   | Heiden            | 14.09.2015     | Lehrerin Primarstufe         | SCHULE PS  |
| Künzler          | Christa   | 9428   | Walzenhausen      | 01.08.2019     | Schulische Heilpädagogin     | SCHULE PS  |
| Loppacher        | Andrea    | 9413   | Oberegg           | 01.01.2012     | Spielgruppenmitarbeiterin    | SCHULE SG  |
| Lukács           | Vera      | 9410   | Heiden            | 01.08.1996     | Lehrerin Primarstufe         | SCHULE PS  |
| McEvoy           | Vreni     | 9411   | Schachen b. Reute | 01.07.2017     | Hausdienst                   | SCHULE HD  |
| Meier            | Petra     | 9410   | Heiden            | 01.08.2007     | Schulbus Fahrerin            | SCHULE FD  |
| Müller           | Matthias  | 9410   | Heiden            | 01.09.2012     | Leiter Schule                | SCHULE VW  |
| Räss             | Simone    | 9445   | Rebstein          | 01.08.2016     | Lehrerin Oberstufe           | SCHULE OS  |
| Reiser           | Mario     | A-6923 | Lauterach         | 01.08.2003     | Lehrer Oberstufe             | SCHULE OS  |
| Scheier          | Fabian    | 9435   | Heerbrugg         | 01.11.2019     | Lehrer Primarstufe           | SCHULE PS  |
| Schindler        | Kathrin   | 9452   | Hinterforst       | 01.08.2012     | Lehrerin Primarstufe         | SCHULE PS  |
| Seminara         | Cornelia  | 9413   | Oberegg           | 01.06.2015     | Hausdienst                   | SCHULE HD  |
| Sonderegger      | Susanne   | 9411   | Schachen b. Reute | 01.01.2016     | Spielgruppenmitarbeiterin    | SCHULE SG  |
| Speck            | Daniela   | 9442   | Büriswilen        | 01.08.2020     | Spielgruppenmitarbeiterin    | SCHULE SG  |
| Weber            | Urs       | 9034   | Eggersriet        | 01.08.2020     | Lehrer Primarstufe           | SCHULE PS  |
| Westermann       | Helmut    | 9044   | Wald              | 01.08.2009     | Werklehrer Oberstufe         | SCHULE OS  |

## 4.9 Finanzkompetenzen Bezirk Obereg (Rechnungsjahr 2020)

Basis: Laufende Steuern aus Rechnung des Vorjahres von Bezirk und Schule

Erläuterungen und Zahlen zu den %-Werten im Bezirksreglement Art.18, 19, 23 und 29

|                  |
|------------------|
| <b>Jahr 2019</b> |
| <b>4'224'057</b> |

alle Werte in CHF

|                                                                                                                                                                                                                                                                                                                                  |  |  |  |
|----------------------------------------------------------------------------------------------------------------------------------------------------------------------------------------------------------------------------------------------------------------------------------------------------------------------------------|--|--|--|
| <b>1 Budgetierte Ausgaben</b>                                                                                                                                                                                                                                                                                                    |  |  |  |
| <i>Der Voranschlag<sup>1</sup> unterliegt dem obligatorischen Referendum.</i>                                                                                                                                                                                                                                                    |  |  |  |
| <i>Über darin enthaltene Ausgaben und Investitionen die dem obligatorischen (Art. 18 des Bezirksreglements) oder fakultativen Referendum (Art. 19) unterliegen, ist spätestens mit der Abstimmung über den Voranschlag in einer gesonderten Vorlage abzustimmen bzw. sind diese dem fakultativen Referendum zu unterstellen.</i> |  |  |  |

| 2 Zusätzliche unvorhersehbare, nicht budgetierte Ausgaben und Mehrausgaben oder Budgetverschiebungen/Umlagerungen <sup>2,3</sup> | 1. Obligatorisches Referendum (Abstimmung) (Art. 18) | 2. Fakultatives Referendum (Art.19) (100 Pers in 30 Tg) | 3. Bezirksrat abschliessend (Art. 23) | 4. Schulkommission abschliessend (Art. 29) |
|----------------------------------------------------------------------------------------------------------------------------------|------------------------------------------------------|---------------------------------------------------------|---------------------------------------|--------------------------------------------|
| 2.1. einmalige Ausgaben                                                                                                          | ab 844'811 20%                                       | 422'406 10%                                             | 422'406 10%                           | bis 63'361 1.5%                            |
| 2.2. wiederkehrende Ausgaben                                                                                                     | ab 126'722 3.0%                                      | 63'361 1.5%                                             | 63'361 1.5%                           | bis 63'361 1.5%                            |
| 2.3. Planungskredite für Investitionsvorhaben                                                                                    | ab 126'722 3.0%                                      | 63'361 1.5%                                             | 63'361 1.5%                           | bis 63'361 1.5%                            |

|                                                                                                                                                                                                                                                                                                                                                                                  |  |
|----------------------------------------------------------------------------------------------------------------------------------------------------------------------------------------------------------------------------------------------------------------------------------------------------------------------------------------------------------------------------------|--|
| <b>3 Gebundene Ausgaben</b>                                                                                                                                                                                                                                                                                                                                                      |  |
| Ist eine gesetzliche Grundlage, die für einen öffentlichen Zweck die Tätigkeit einer Ausgabe vorsieht, in einem Masse bestimmt, dass dem Bezirk hinsichtlich der sachlichen, zeitlichen oder örtlichen Umsetzung des Ausgabenzwecks, mit Bezug auf die Ausgabenhöhe oder anderer wesentlicher Umstände kein erheblicher Entscheidungsspielraum bleibt, ist die Ausgabe gebunden. |  |

|                                                |                  |             |                 |
|------------------------------------------------|------------------|-------------|-----------------|
| <b>4 Grundstücke des Finanzvermögens</b>       |                  |             |                 |
| 4.1. Erwerb von Grundstücken                   | ab 1'267'217 30% | 633'609 15% | bis 633'609 15% |
| 4.2. Veräusserung und Erteilung von Baurechten | ab 1'267'217 30% | 633'609 15% | bis 633'609 15% |

|                                                                                                                                                                      |  |
|----------------------------------------------------------------------------------------------------------------------------------------------------------------------|--|
| <b>Erklärungen</b>                                                                                                                                                   |  |
| <sup>1</sup> Art. 18 lit. a Bezirksreglement                                                                                                                         |  |
| <sup>2</sup> Für Mehrausgaben ist ein Nachtragskredit zu gewähren. Ausgenommen sind Mehrausgaben infolge Teuerung der Gegenstände oder mit wenig Ermessensspielraum. |  |
| <sup>3</sup> kumulative Finanzkompetenz pro Kalenderjahr für alle aufgeführten Ausgaben                                                                              |  |



# Orientierungsversammlung

**Einladung zur Orientierungsversammlung vom Bezirk Oberegg  
am Mittwoch 4. November 2020 um 19:30 Uhr im Vereinssaal**

## **1. Orientierung zum Budget 2021**

(Hannes Bruderer, Hauptmann)

## **2. Informationen aus den Ressorts und zu Projekten im Bezirk**

- Gesamtprojekt Schule und Werkleitungsprojekt
- Nutzungsplanungsrevision Bezirk
- Stand Quartierplan Schitter
- Informationen aus der Schule

(Bezirksrat und zuständige Vertreter)

## **3. Verschiedenes**

(Hannes Bruderer, Hauptmann / politische Gruppierungen)

Wir freuen uns auf Ihre Teilnahme.

**Bezirksrat Oberegg**

Budget Bezirksabstimmung:  
Sonntag, 29. November 2020

